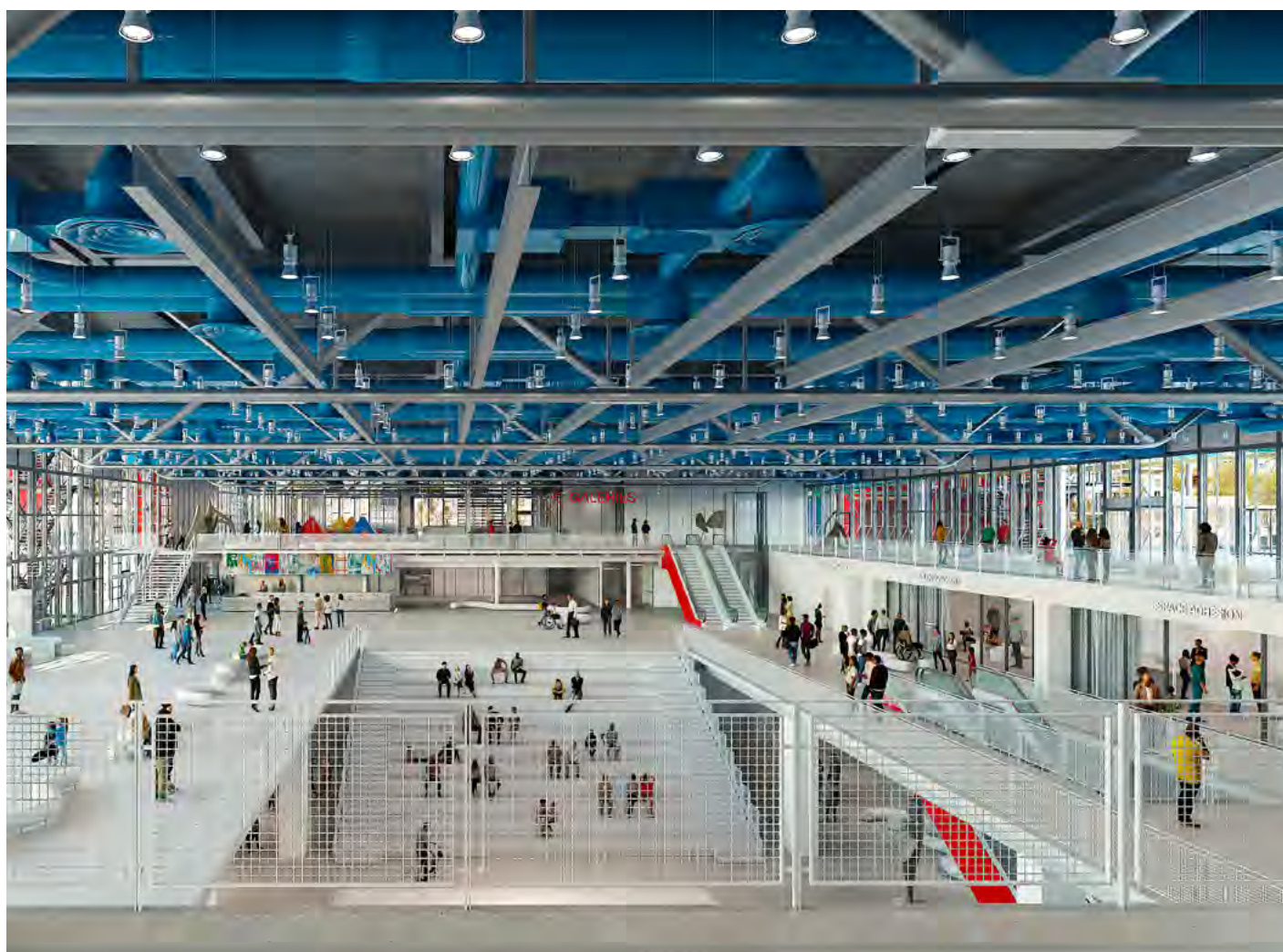


# CENTRE POMPIDOU 2030



# EL CENTRE POMPIDOU 2030

## ÍNDICE

Reinventar Beaubourg	03
Los grandes retos de la renovación	04
Declaración de intenciones de los arquitectos y diseñadores	05
Las ambiciones del proyecto, espacio por espacio	08
Un proyecto ecorresponsable	16
Las obras como acto cultural : el Plateau Beaubourg	18
Planificación y presupuesto	19
Agentes del proyecto	21
Fechas clave en la historia del Centre Pompidou	23
Contactos	25



Laurent Le Bon © Centre Pompidou - Foto © Didier Plowy

## REINVENTAR BEAUBOURG

En 2020 se puso en marcha un ambicioso programa de renovación del Centre Pompidou con el apoyo decisivo del Ministerio de Cultura. Con el fin de garantizar la eficacia de los trabajos y, en particular, la cuestión crucial de la eliminación del amianto, se decidió que para llevar a cabo esta transformación se procedería al cierre total del centro. Esta exigente decisión brindó una oportunidad histórica : replantear a fondo el Centre Pompidou.

Dado que el contexto social y cultural ha cambiado profundamente desde que el centro abrió sus puertas hace casi cincuenta años, esta transformación supone mucho más que la simple renovación de un edificio. Su objetivo es retomar el ímpetu visionario de 1977 para lograr que el Centre Pompidou encaje más que nunca en los retos del siglo XXI. Fiel al espíritu visionario de los diseñadores del Centre, el proyecto actual conserva su esencia : una arquitectura manifiesta, abierta a la ciudad, para un lugar de creación multidisciplinar.

Sin ampliaciones ni exageraciones, forma parte de un enfoque ecológicamente responsable, aprovechando al máximo lo que ya

existe. Se trata de reconfigurar una serie de espacios para dar cabida a nuevas formas de actividad cultural, reafirmar el espíritu multidisciplinar del Centre, mejorar su facilidad de uso y replantear la presentación de la mayor colección de arte moderno y contemporáneo de Europa. También encarna firmemente el objetivo de ofrecer una mejor acogida a todos los públicos, en particular a los jóvenes, y de mejorar las condiciones de trabajo de los equipos, sin los cuales el Centre no sería lo que es.

Quisiera expresar mi más sincero agradecimiento al Ministerio de Cultura, así como a los equipos del Centre Pompidou, el Ircam (Instituto de investigación y coordinación acústica/música), la Bpi (Biblioteca pública de información), el Oppic, AIA, MOREAU KUSUNOKI y Frida Escobedo Studio (diseñadora asociada a Moreau Kusunoki), que trabajan con tanta pasión para llevar a buen puerto este apasionante proyecto.

**Laurent Le Bon**

Presidente del Centre Pompidou

**«En el corazón de París palpita un corazón. Un músculo, una bomba aspirante e impelente que late ininterrumpidamente, dando vida sin descanso, con regularidad y a veces no tanto, en los momentos de emoción y de fiebre, a un cuerpo en forma de hexágono y, a mayor distancia, a otros cuerpos a los que, como suele decirse, este cuerpo toca... y, más lejos aún, paso a paso... y así infinitamente : eso es lo que el edificio Beaubourg debería ser, sería, será, ya es. Por tanto, un monumento en menor medida, más bien, si hubiera que inventar la palabra, un movimiento.»**

**FRANCIS PONGE,**

*L'Écrit Beaubourg*, Paris, éditions du Centre Georges-Pompidou, 1977





Vista artística de la vista hacia el centro norte. Centre Pompidou © Moreau Kusunoki en colaboración con Frida Escobedo Studio

**Las obras de renovación del Centre Pompidou combinan innovación arquitectónica, compromiso ecológico y adaptación a los usos contemporáneos. Estas son las principales líneas estratégicas que guían esta importante transformación.**

## **Incorporar a los retos del siglo XXI un edificio emblemático de la arquitectura del siglo XX**

En 50 años las preocupaciones y las normas han evolucionado mucho. El proyecto Centre Pompidou 2030 pretende apoyar estos cambios mediante un completo programa de «cirugía arquitectónica» destinado a eliminar por completo el amianto del edificio, sustituir todas sus fachadas, hacerlo totalmente accesible e integrar los retos cruciales de la sobriedad, respetando al mismo tiempo la integridad arquitectónica del edificio. Todas las decisiones técnicas tienen como objetivo reducir significativamente el consumo energético, con el fin de disminuir su consumo eléctrico en un 40 %, lo que supone una mejora importante para su rendimiento medioambiental. Además, se ha iniciado oficialmente el proceso de declaración del Centre Pompidou como monumento histórico, lo que supone el reconocimiento de su importancia como monumento emblemático de la historia arquitectónica y patrimonial mundial.

## **Crear una plataforma multidisciplinar inédita : el Ágora**

En el nivel -1, el Centre Pompidou ocupa los antiguos espacios de aparcamiento para crear una amplia plataforma multidisciplinar : el Ágora. Este espacio, conectado al Forum gracias a un espacio libre ampliado, cuenta con dos teatros, dos salas de cine, cuatro «palcos» de exposiciones multidisciplinarias, un escenario central frente a una grada que une el Ágora con el Forum, así como una cafetería. Este acoge una programación variada que combina artes visuales, actuaciones en directo, películas, conferencias y debates, retomando así el espíritu transversal y vivo que siempre ha definido a la institución.

## **Replantear la presentación de la más rica colección de arte moderno y contemporáneo de Europa**

La renovación de los niveles dedicados a la colección ofrece una escenografía modernizada, capaz de poner en valor todas las formas de arte, desde las obras visuales hasta las instalaciones multimedia y las performances. Se hace hincapié en un enfoque cada

vez más multidisciplinar y se abre la colección a nuevas escenas artísticas. El Taller Brancusi se ha reintegrado en el Centre para brindarle la visibilidad que se merece.

## **Reimaginar la Biblioteca pública de información (Bpi)**

La Bpi ofrece un lugar de aprendizaje y descubrimiento en el que la arquitectura abierta invita a todos los públicos a hacer un uso libre de los espacios. Gracias a una perspectiva transversal que conecta el interior y el exterior, crea un diálogo constante con la ciudad. La recepción, concebida como un animado foro, y las colecciones accesibles a lo largo de todo el recorrido fomentan los encuentros y los intercambios. Las islas modulares salpican el espacio, favoreciendo la consulta y el intercambio, mientras que el mobiliario, que combina elementos reutilizados y nuevas creaciones bajas, refuerza la transparencia y la armonía con la estructura del techo.

## **Mejorar la acogida de todos los públicos**

La organización espacial del Centre Pompidou se ha simplificado y clarificado para ofrecerles a los visitantes recorridos más fluidos, abiertos a diversas formas de visita. Las transparencias soñadas por los diseñadores del Centre se han hecho finalmente realidad, encarnando la idea original de un recinto cultural plenamente conectado con la ciudad. Por último, la accesibilidad es un elemento central de esta reorganización, con el fin de acoger plenamente a las personas con discapacidad, ya sea física, sensorial o mental.

## **Crear nuevos espacios y nuevas prácticas para las jóvenes generaciones**

Como pionero en todo lo relacionado con la atención al público joven, el Centre Pompidou ha seguido desde su creación una política innovadora en este ámbito. La renovación creará un centro dedicado a las nuevas generaciones, que asocia la Biblioteca Pública de Información y la dirección de públicos del Centre Pompidou para reinventar las prácticas culturales de los niños, adolescentes y jóvenes adultos, con una programación y talleres adaptados a la evolución de la sociedad y los usos.

# DECLARACIÓN DE INTENCIONES DE LOS ARQUITECTOS Y DISEÑADORES

5/25



Frida Escobedo, Hiroko Kusunoki, Nicolas Moreau y Adrien Paporello - Foto : © Jair Lane

En el contexto de la revitalización del Centre Pompidou, AIA Life Designers se encarga de la dirección técnica del proyecto, mientras que Moreau Kusunoki se ocupa del planteamiento arquitectónico y cultural, con la participación de Frida Escobedo Studio (diseñadora asociada). Juntos, contribuyen a que este emblemático lugar entre en una nueva fase de su historia, para que siga sirviendo e inspirando durante las próximas décadas.

## AIA Life Designers, Arquitecto mandatario, plan técnico

Afrontamos este proyecto con mucho respeto y humildad, ya que cada uno de nosotros tiene un recuerdo en Beaubourg : en la biblioteca, en la librería, en los espacios de exposición... Dar una nueva vida al Centre Pompidou es un gran orgullo para nuestros equipos.

Seguir los pasos de los arquitectos e ingenieros que participaron en el diseño de esta construcción utópica que es el Centre Pompidou, es una inmensa responsabilidad y un estímulo intelectual constante. Hay que intervenir conservando el espíritu del prototipo y que forma parte de su esencia. Nuestra intervención devolverá a las fachadas y redes del Centre una nueva materialidad, pero su imagen, que se ha convertido en parte de nuestro imaginario y nuestro patrimonio, se restaurará fielmente. Aunque está notablemente conservado y es muy eficiente en su funcionamiento, el edificio, entregado en 1977, requiere una remodelación

quirúrgica de alta tecnicidad. En 50 años, las preocupaciones y las normas han evolucionado mucho. La concienciación medioambiental fomenta cada vez más el ahorro energético, el compromiso con la elección de los materiales y la reflexión sobre el impacto de un edificio, independientemente de su escala. En cuanto a las normas relativas a la seguridad, la accesibilidad y el mantenimiento, en estos edificios multiculturales, ahora son muy diferentes. Para apoyar estos cambios y responder a las ambiciones del programa definido por el contratista de la obra, los equipos de dirección de obra han diseñado un proyecto completo de cirugía patrimonial : eliminación del amianto, saneamiento del aire, estabilidad frente al fuego, auditoría estructural, remodelación total de las instalaciones eléctricas y de calefacción, y medidas medioambientales. »

Adrien Paporello, arquitecto y Alain Popinet, ingeniero

## **MOREAU KUSUNOKI, Arquitecto mandatario y diseñador principal, plan cultural**

Desde hace casi medio siglo, el Centre Pompidou forma parte de nuestras vidas. Lo queremos por su singular audacia, por la forma en que introdujo el arte en la vida cotidiana, por la manera en que lo convirtió en parte del paisaje de la ciudad y de la memoria colectiva. Más que un museo, se ha convertido en el espejo de nuestra sociedad : cuando el Centre Pompidou cobra vida, nos recuerda silenciosamente que existe la voluntad colectiva, que el impulso cívico permanece, y eso nos reconforta.

Hoy sentimos la necesidad de ofrecerle una nueva vida. Al igual que se cuida a un ser querido, se trata de aligerar el edificio de las transformaciones heterogéneas acumuladas a lo largo del tiempo, de liberarlo de todo lo que lo entorpece, para revelar de nuevo su esplendor y su generosidad. La renovación pretende ser un gesto de confianza : desempolvar, aclarar, reabrir ciertos espacios, no para congelarlos sino para devolverles su libertad, dejar a la vista los intersticios, el ma, para que las generaciones futuras los reinventen a su manera. En este trabajo, sabemos que podemos contar con la experiencia de AIA, cuyo profundo conocimiento de la estructura y los sistemas técnicos constituye un valor fundamental para el proyecto y nos permite abordar esta renovación con solidez y precisión.

Este proyecto es, ante todo, un ejercicio de escucha atenta : escuchar lo que el propio edificio aspira a ser, lo que Renzo Piano, Richard Rogers y los ingenieros que trabajan con Peter Rice han sabido plasmar en los materiales, las estructuras, los detalles, esas máquinas que se han visto casi magnificadas por su propia lógica.

La coherencia inicial ya existe, evidente y poderosa. Nuestro papel consiste en prolongarla con delicadeza, en ofrecerle nuevas resonancias : crear, bajo la piazza, nuevos espacios para los visitantes y, al mismo tiempo, aportar más luz, transparencia y evidencia en los recorridos. De este modo, el edificio gana en claridad y generosidad, manteniéndose fiel a su espíritu original, al tiempo que se abre a nuevas posibilidades.

Nuestro objetivo no es tanto transformar como recuperar. Recuperar la fuerza original del proyecto, reconectar con fluidez con París, con la calle, con la vida. Dejar que el edificio hable, contribuir a que cada uno escuche sus silencios, sus respiraciones, sus resonancias. Porque el Centre Pompidou nunca ha sido un museo unívoco : es polifacético, atravesado por voces y miradas, animado por la sorpresa y el encuentro. Su gramática estructural está ahí, sigue hablando y sigue enseñando.

Seguirá ofreciendo a niños y adultos el impulso de un primer viaje cultural, recordando a todos la fuerza del arte y la generosidad de lo colectivo. En este camino, también creemos en la riqueza del diálogo : la presencia de Frida Escobedo, de nuestra generación pero con un horizonte diferente, aportará una nueva vibración, otra forma de concebir la universalidad. De este modo, el Centre Pompidou podrá seguir su camino, como un organismo vivo que, desde hace ya cincuenta años, nos inspira y se abre ahora a los próximos cien años.

Nicolas Moreau e Hiroko Kusunoki

## **Frida Escobedo Studio, diseñadora asociada a MOREAU KUSUNOKI, plan cultural**

La renovación de la Biblioteca Pública de Información y el Espacio de Nuevas Generaciones comienza por el edificio en sí : su alfabeto estructural, su gramática infraestructural, su vocabulario de apertura e intercambio. Nuestro diseño se basa en este lenguaje para reafirmar el Pompidou como un organismo vivo : en expansión, democrático y en constante diálogo con la ciudad.

Al restablecer la apertura entre las plantas y hacia París y al introducir una refinada paleta de materiales, el diseño amplifica la monumentalidad de la estructura a la vez que aporta claridad y calma.

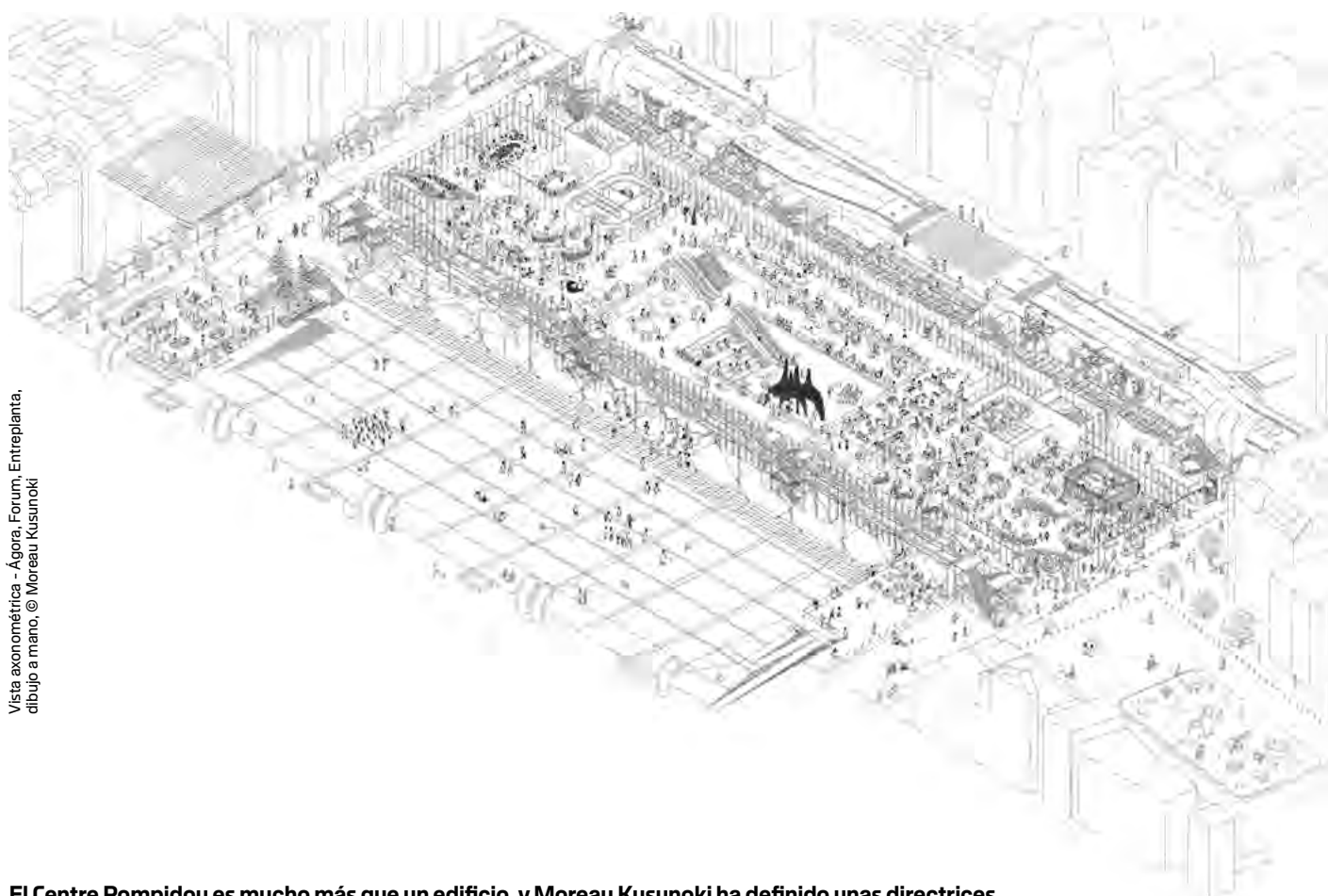
Más que conservación, es una invitación a reconsiderar lo que puede ser hoy día una biblioteca : un espacio cívico de encuentro, descubrimiento y arte, donde convergen públicos y narrativas.

El Centro Pompidou casi siempre se considera un museo. Sin embargo, su verdadero corazón cívico reside en la BPI y el Pôle Nouvelle Génération (Espacio de Nuevas Generaciones), instituciones que representan su visión radical de la cultura como una experiencia abierta y cotidiana. »

Frida Escobedo

# PRINCIPIOS FUNDADORES DEL PROYECTO

7/25



Vista axonométrica - Agora, Forum, Entreplanta, dibujo a mano, © Moreau Kusunoki

**El Centre Pompidou es mucho más que un edificio, y Moreau Kusunoki ha definido unas directrices generales que estructuran el enfoque conceptual del plan cultural, y apuntan al renacimiento de un lugar rico en experiencias, atractivo y capaz de responder a las expectativas de todos los públicos y del personal.**

## Porosidades físicas y visuales

Las conexiones visuales y físicas entre los diferentes espacios contribuyen a recuperar y amplificar la generosidad de la visión inicial del Centre Pompidou. La nueva transparencia abre los espacios entre sí y a su entorno urbano inmediato. La luz penetra profundamente en los plateaux y resalta los recorridos de forma más comprensible y acogedora. La prolongación de la ciudad al corazón del edificio se convierte en una intención fundamental del proyecto.

## Evidencia de los recorridos

La organización espacial, que hoy en día resulta a veces confusa, se ha simplificado para ofrecer unos principios de diseño claros y comprensibles. Los recorridos fluidos, que ofrecen opciones fácilmente identificables, simplifican la experiencia de todo el público, especialmente de los visitantes que acuden por primera vez. Las deambulaciones pueden seguir estos recorridos o alejarse de ellos, según se desee. Cuando se diseñó el Centre Pompidou, los conceptos de velocidad, animación y difusión de información simbolizaban el progreso. Hoy en día, el paradigma se ha invertido: ante la sobrecarga de información, la fragmentación de nuestra atención y el aislamiento que provoca el tiempo que pasamos frente a las pantallas, el Centre Pompidou ofrece un espacio en el que la mediación, la interacción humana y la experiencia física de los usuarios son fundamentales.

## Activación y recalificación de los espacios

Gracias a la clarificación de los recorridos y al refuerzo de la transparencia de los espacios, los visitantes podrán explorar todo el Centre. Los espacios se liberan física y visualmente, revelan un nuevo potencial y se aprovechan mejor. El objetivo es organizar las disposiciones necesarias para su activación: versatilidad, variedad de acondicionamientos, mezcla de públicos, accesibilidad y relaciones visuales transversales, y devolverle al edificio su carácter de plataforma creativa.

## Diálogo con lo existente

La intervención de Moreau Kusunoki es respetuosa, atenta y deliberadamente discreta, puesto que opta por dialogar con lo existente en lugar de oponerse a ello. Este diálogo se refleja en una transformación mesurada, acorde con el lenguaje arquitectónico del edificio, a través de una materialidad y un vocabulario en resonancia con los ya presentes.

La revitalización del Centre Pompidou se plantea como una continuación de su ADN fundacional, tanto institucional como arquitectónico, al tiempo que pretende preservar lo que lo convierte en lo que es: una plataforma viva, abierta y accesible, impulsada tanto por la arquitectura como por el público que la habita. Son los visitantes, los socios, los agentes, los investigadores y los artistas quienes, día tras día, dan vida a este lugar único.



# LAS AMBICIONES DEL PROYECTO, ESPACIO POR ESPACIO

8/25



Vista artística de la piazza del lado sur, Centre Pompidou© Moreau Kusunoki en colaboración con Frida Escobedo Studio

La renovación del Centre Pompidou responde a una exigencia de responsabilidad patrimonial, medioambiental y funcional. Implica una transformación en profundidad del edificio, sin alterar su integridad arquitectónica, con el fin de garantizar su perdurabilidad y habitabilidad en las próximas décadas.

## Intervenciones técnicas

El proyecto prevé la sustitución integral de las fachadas, que contienen amianto, son poco eficaces desde el punto de vista térmico y se han vuelto frágiles, manteniendo al mismo tiempo la legibilidad del edificio original. También implica una remodelación de los sistemas energéticos y las redes de fluidos, en favor de soluciones más sobrias y sostenibles. La intervención tiene por objeto reforzar la seguridad de los espacios, garantizar la accesibilidad para todos y ofrecer mejores condiciones de trabajo y mantenimiento para los equipos. También aborda los efectos del paso del tiempo en la estructura corroída y los componentes del edificio, y va acompañada de una modernización de los dispositivos de circulación vertical en el corazón del foro (ascensores, montacargas y escaleras mecánicas). El objetivo de esta transformación es garantizar la continuidad y la fidelidad al diseño original, al tiempo que adapta el Centre Pompidou a las expectativas contemporáneas de acogida y comodidad del público, los usuarios y su entorno urbano.

## La Piazza

La Piazza es un lugar fundamental para el Centre Pompidou. Esta acoge y afianza su relación con la ciudad. Pensar en la Piazza parece indispensable para la recalificación de los flujos y actividades del Centre. La intervención tiene por objeto aumentar su utilización, garantizando una integración completa en el tejido urbano y creando así una continuidad fluida y evidente, accesible para todos.

Aunque la Piazza goza de un éxito innegable, se utiliza principalmente en su parte superior. El proyecto tiene como objetivo dinamizar las zonas infrautilizadas.

Al sur de la Piazza, una rampa, destinada a personas con movilidad reducida, se integra armoniosamente en las gradas.

Estas intervenciones, situadas a ambos lados de la Piazza, contribuyen a que la arquitectura vuelva a conectar con su emplazamiento. Las actuaciones de performers, bailarines, artistas callejeros y poetas se han convertido en parte integrante de los usos de la Piazza. Las gradas se abren a este escenario natural. El proyecto tiene como objetivo fomentar la expresión espontánea de las contraculturas urbanas, en relación directa con lo que representaba el Centre Pompidou en sus inicios en los años 1970.

La relación entre la rue Saint-Merri y la esquina suroeste se ve reforzada por la incorporación de puertas-ventanas correderas en las fachadas comerciales. La cafetería del museo se prolonga en el espacio público. Esta intervención permite retomar el concepto inicial del proyecto, que pretendía crear un edificio poroso con la ciudad y accesible desde varios de sus lados.





© Moreau Kusunoki en colaboración con Frida Escobedo Studio









© Moreau Kusunoki en colaboración con Frida Escobedo Studio



© Moreau Kusunoki en colaboración con Frida Escobedo Studio

### El Foro y el Ágora

El Foro, corazón del Centre Pompidou, constituye el punto de partida de todos los recorridos. Las intervenciones arquitectónicas revitalizan este centro de acogida, aumentan su potencial y mejoran la experiencia de todos los usuarios que se cruzan en esta amplia «piazza» interior. Como espacio de encuentro por excelencia, favorece los intercambios espontáneos y sociales.

El proyecto abre este espacio hacia el primer sótano ampliando el hueco, reforzando la conexión con el Ágora y creando así un nuevo volumen en tres niveles.

La secuencia de llegada de los visitantes puede identificarse ahora de forma intuitiva e inmediata. Las escaleras mecánicas, que dan acceso a la oruga del lado de la fachada, son claramente visibles desde la entrada. De este modo, la entreplanta, el foro y el nivel inferior del Ágora se conectan y hacen eco de la oruga de la fachada. Se convierten a la vez en señal, animación y forman la identidad visual del nuevo Foro. Las gradas que conectan las dos entidades refuerzan el aspecto social y teatral del espacio, haciéndolo ideal tanto para eventos organizados y espontáneos como para momentos de descanso individuales.

De este modo, el centro de gravedad de la circulación pública se desplaza de la fachada oeste hacia el centro de la plataforma, reequilibrando los flujos y recuperando espacio. La orientación se vuelve más clara y elimina la vacilación y la incertidumbre, al tiempo que se mantiene el carácter fluido y orgánico del Foro.

Más visibles, las funciones de recepción de visitantes (información, venta de entradas, aseos, guardarropa, etc.) están situadas cerca de la entrada principal, punto de partida de itinerarios intuitivos: hacia las Galerías o la Bpi, hacia el Ágora o el Espacio de Nuevas Generaciones.





© Moreau Kusunoki en colaboración con Frida Escobedo Studio



© Moreau Kusunoki en colaboración con Frida Escobedo Studio

Las partes opacas de la fachada cortafuegos se han sustituido por módulos acristalados, lo que permite que la luz penetre más profundamente en el edificio.

Paralelamente, la apertura de las fachadas norte y sur y la eliminación de obstáculos visuales (ascensores centrales, quioscos de información, etc.) contribuyen a crear perspectivas despejadas y una sensación de apertura hacia la ciudad.

La entreplanta contribuye a la organización de actividades de ocio, así como a la animación de la fachada de la rue du Renard.

La espina dorsal del Ágora discurre de norte a sur. Alberga vestíbulos para las salas de teatro y cine, pasillos, una cafetería y mobiliario independiente. Los espacios se definen gracias a la articulación de las superficies, pero sin límites materiales, con el fin de fomentar la interacción entre los diferentes públicos.

Las cajas polivalentes ofrecen diversas posibilidades de configuración, gracias a una trama flexible que admite divisiones temporales. Estas se abren a los espacios comunes del Ágora, donde se celebran exposiciones temporales e instalaciones. Las gradas que descienden hacia el Ágora son la prolongación del Forum.



### El Espacio de Nuevas generaciones

Este nuevo espacio, situado al norte del museo, está pensado para los visitantes más jóvenes, desde el nacimiento, y sus familias. En el diseño de los espacios se ha prestado especial atención a la hospitalidad y al cuidado, para guiar con delicadeza los primeros pasos de los niños en el mundo de los libros y las artes. Su acondicionamiento se caracteriza por un ambiente alegre y divertido, ideal para la estimulación y el descubrimiento compartido. El objetivo es inventar una nueva forma de aprender juntos, en la que la curiosidad, el juego y la convivencia sean la clave de la experiencia.

El nivel inferior, destinado a los más pequeños, tiene una distribución minimalista basada en grandes espacios por los que los niños pueden moverse libremente. Las familias y los grupos pueden acceder a este nuevo espacio directamente desde el Forum. Desde allí, un recorrido axial hacia el norte agiliza la circulación y facilita la orientación tanto de los padres como de los cuidadores. De este modo, el lugar les brinda a las familias una experiencia completa y agradable.



© Moreau Kusunoki en colaboración con Frida Escobedo Studio



© Moreau Kusunoki en colaboración con Frida Escobedo Studio

### La Biblioteca Pública de Información

Aprovechando su excepcional ubicación en el Centre Pompidou, la Bpi desea ofrecer una experiencia única de aprendizaje en torno a los libros y el arte. Al multiplicar las oportunidades de encuentros inspiradores y habilitar espacios que fomenten el aprendizaje colectivo, reafirma su compromiso con formas de aprendizaje en constante evolución, en consonancia con su misión fundamental como biblioteca nacional.

Esta plataforma, ya de por sí generosa, lo será aún más gracias a las nuevas normas de seguridad contra incendios, que permiten una apertura norte-sur y ofrecen así una perspectiva transversal, con una vista panorámica despejada de la ciudad.

El nuevo mobiliario combina la reutilización de elementos existentes -que tienen un valor de uso y un apego para los usuarios- con creaciones originales que infunden un ambiente renovado a todos los espacios de la Bpi. En consonancia con la fuerte presencia de las vigas y tuberías azules del techo, las estanterías, los asientos y las mesas se han diseñado con una altura reducida, en continuidad visual con el suelo, con el fin de reforzar la transparencia horizontal entre el suelo y el techo.





© Moreau Kusunoki en colaboración con Frida Escobedo Studio



### El Museo y los espacios de exposición del nivel 6

El Centre Pompidou tiene previsto llevar a cabo una operación bajo su dirección y gestión para renovar la escenografía del Musée national d'art moderne en los niveles 4 y 5. Esta operación será diseñada y dirigida internamente por el equipo de arquitectos y escenógrafos del Centre Pompidou. También se rediseñarán los espacios de exposición del nivel 6.

El Centre Pompidou alberga la colección del Musée national d'art moderne, que cuenta con cerca de 150 000 obras que abarcan desde principios del siglo XX hasta la actualidad.

La legitimidad de la colección se debe en gran parte a su desarrollo, estudio y difusión. La nueva escenografía de los niveles 4 y 5 abrirá un amplio abanico de posibilidades para presentar la colección al público. Los espacios se rediseñarán con el fin de ofrecer las mejores condiciones posibles para presentar todas las formas de arte, desde las artes visuales hasta las instalaciones multimedia y las performances, con el fin de desarrollar aún más el enfoque multidisciplinar de la colección.

El museo seguirá esforzándose por abrirse a nuevos continentes de producción artística, incluyendo el Arte Bruto y las escenas internacionales emergentes, tanto para proporcionar un contexto a los nuevos visitantes como para profundizar los conocimientos del público más experimentado. El Taller Brancusi se reintegrará en el Centre para devolverle su visibilidad.

### La azotea

El nivel 7 se hace accesible al público mediante la creación de una terraza panorámica al norte. El proyecto se centra en una intervención deliberadamente mínima, que permite adaptarse a una diversidad de condiciones programáticas y de uso del espacio de la terraza. Podrían concebirse instalaciones temporales como parte de la escenografía y la exposición del lugar. El nivel, al que puede accederse desde los ascensores, prolongados desde la

fachada oeste, es una continuación del recorrido museístico desde la oruga, una escalera que comunica la terraza del nivel 6 con la del nivel 7. Este nuevo espacio privilegiado ofrece una vista panorámica y constituye el punto culminante del recorrido vertical del Centre Pompidou.

### La librería – tienda – restaurante

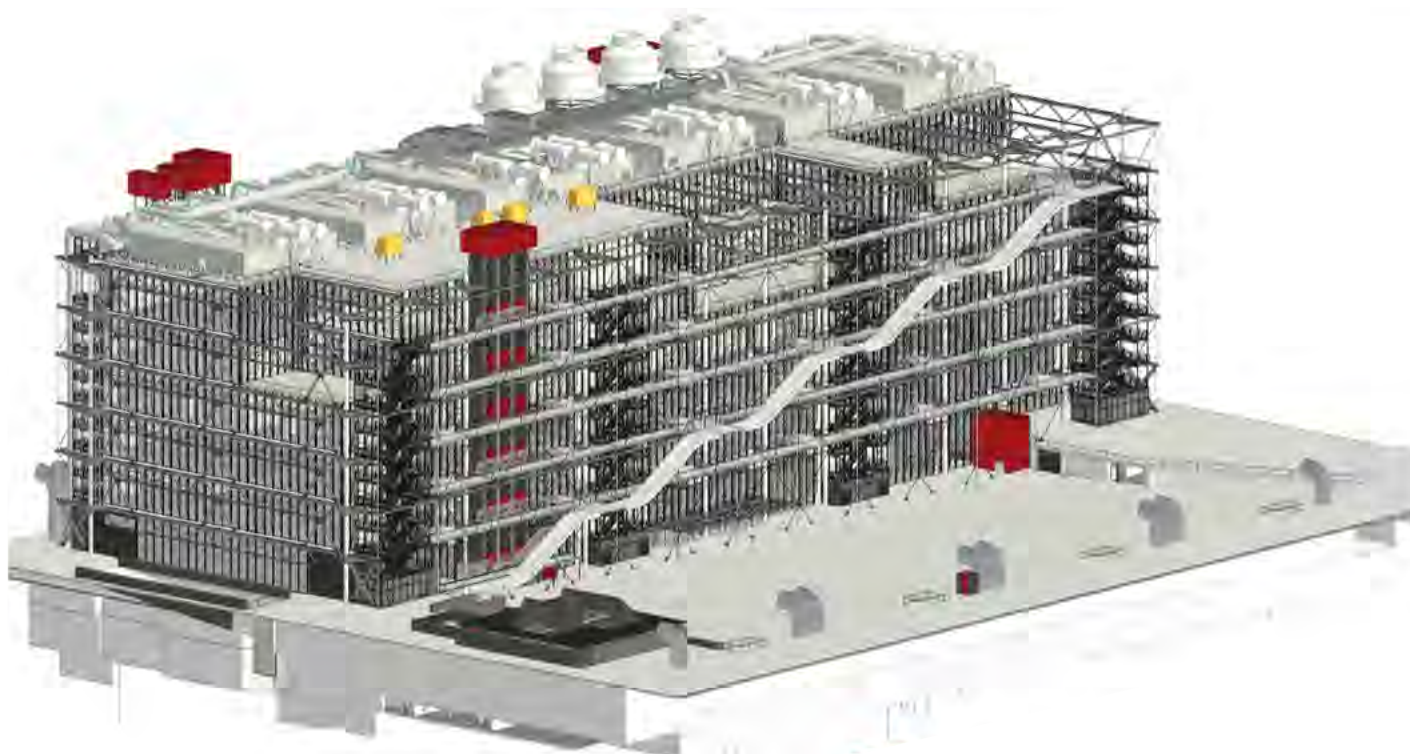
Al sur, en la prolongación de la entreplanta del Forum en el nivel 1, el proyecto prevé la instalación de un restaurante, una cafetería, una tienda y una librería. Las aberturas dispuestas en los módulos de la fachada crean un enlace con la calle Saint-Merri y la esquina suroeste del edificio. Este acceso permite una transición gradual entre los espacios comerciales y los espacios culturales. De este modo, la frontera entre el interior y el exterior se difumina deliberadamente, integrando al Centre en la continuidad del espacio público y sus actividades exteriores. Este principio de apertura, de prolongación del entorno urbano en el interior del edificio, invita a un nuevo público a penetrar en el edificio, cuyo carácter potencialmente intimidante se atenúa. Para acompañar esa gradación hacia los espacios culturales y el museo, las obras de arte podrán diseminarse por el corazón de las nuevas instalaciones, como testigos potenciales del paso del espacio público al espacio museístico.

La permeabilidad entre estas nuevas tiendas y el Forum se ve aumentada por la sustitución de las paredes opacas existentes por tabiques acristalados.

El Centre está marcado de zonas de descanso y paradas, que marcan el ritmo de la visita y ofrecen diferentes puntos de vista y actividades a los visitantes. Mientras que las cafeterías del Forum, conectadas con el espacio urbano, se complementan y articulan entre sí, las cafeterías de las plantas superiores permiten a los visitantes disfrutar de las vistas lejanas y recorrer todo el recinto.



Vista del tejado, Centre Pompidou © Moreau Kusunoki en colaboración con Frida Escobedo Studio



© AIA Life Designers

El proyecto de renovación se articula en torno a una reflexión sobre los métodos, con el fin de alcanzar los objetivos de respeto de la integridad arquitectónica del edificio, al tiempo que se integran los principios de sobriedad, adaptación al cambio climático y enfoque de bajas emisiones de carbono. Gracias a las herramientas de la arquitectura patrimonial y de conservación, los elementos arquitectónicos, estructurales y técnicos se cartografían uno por uno para determinar la mejor estrategia de actuación : se conservan cuando su función permanece inalterada y su estado es satisfactorio; se reconstruyen de forma idéntica si su estado ya no lo permite; o se modifican cuando su uso va a evolucionar. **Este enfoque también permite llevar a cabo una profunda eliminación del amianto de la envoltura del edificio, una condición esencial para la ejecución de un proyecto sostenible, que cumpla las normas sanitarias actuales.**

Todo el proyecto integra una reflexión profunda sobre la capacidad del edificio para hacer **frente a los cambios climáticos**, los usos futuros y los imprevistos medioambientales. Una simulación precisa del efecto de isla de calor urbano (ICU) ha contribuido a anticipar mejor las limitaciones térmicas exteriores, especialmente en las terrazas, donde los estudios de confort han dado lugar a recomendaciones específicas para mejorar la protección contra el viento y las altas temperaturas estivales. En el interior, **la arquitectura privilegia la adaptabilidad** : los espacios se han diseñado con tabiques y mobiliario móviles, para poder evolucionar al ritmo de los usos y el público. Los sistemas inteligentes de control climático garantizan una temperatura y una humedad confortables durante todo el año, complementados con dispositivos de

iluminación adaptativos. Este enfoque también incorpora una gestión optimizada de los recursos hídricos gracias a equipos que ahorran agua, a una regulación rigurosa del consumo y a un control preciso de la humedad.

La sobriedad guía todas las decisiones técnicas tomadas en esta transformación. Se presta especial atención a **la reducción de las necesidades energéticas** mediante una regulación precisa del confort térmico y la instalación de tecnologías eficientes como la iluminación LED, la recuperación de energía residual y los refrigerantes de bajo impacto.

Se prevé una reducción del consumo del 40 %. Se dan prioridad a las soluciones sostenibles para limitar, a largo plazo, las intervenciones de mantenimiento y las sustituciones costosas. Este requisito medioambiental se aplica también a la fase de obras, que se rige por el uso de equipos eficientes en el consumo de agua y energía, con el fin de limitar la huella ecológica desde el inicio del proyecto.

**Las obras también persiguen un ambicioso objetivo en materia de reutilización, con el apoyo de R-Use.**

Desde la fase de demolición, se evitarán 438 toneladas de residuos gracias a la reutilización. Durante la fase de construcción, el uso de materiales reutilizados contribuirá a reducir la huella de carbono en 20 kg de CO<sub>2</sub> equivalente por metro cuadrado. Esta lógica se extiende también al diseño interior, con la reutilización del mobiliario actual. Cada elemento, diseñado para ser desmontable, contribuye a una economía circular rigurosa integrada en todas las etapas del proyecto.

**Un diseño pensado para el desmontaje y el reciclaje.**

El proyecto se basa en una exigente selección de materiales saludables, desmontables, separables y reutilizables, lo que favorece su reintegración en ciclos futuros. Se pidió al director de obra que reflexionara sobre el potencial de reutilización o reciclaje de los materiales y equipos utilizados en el contexto de la operación. En la medida de las posibilidades técnicas y las limitaciones económicas de la operación, se deberán estudiar los métodos de montaje para garantizar la reversibilidad de las instalaciones. El origen geográfico, la eficiencia energética de la producción y la reciclabilidad son criterios cuidadosamente controlados. Todo ello contribuye a crear un edificio en movimiento, fiel al espíritu original del Centre Pompidou, donde la modularidad se convierte en una palanca para la adaptabilidad y la sostenibilidad.

Cláusula social : Cada contrato (dirección de obra, obras) incluye o incluirá una cláusula social destinada a reservar un número considerable de horas de trabajo a personas con dificultades sociales o profesionales (trabajadores discapacitados, demandantes de empleo senior y/o de larga duración, jóvenes trabajadores que han abandonado el sistema escolar, personas en proceso de reinserción y otros colectivos alejados del empleo).



# LAS OBRAS COMO ACTO CULTURAL : EL PLATEAU BEAUBOURG

18/25



Centre Pompidou, arquitectos Renzo Piano y Richard Rogers, fotografía - Manuel Braun © Centre Pompidou, 2016

Al embarcarse en una transformación de envergadura de su emblemático edificio, el Centre Pompidou ha optado por hacer de estas obras mucho más que un mero proyecto arquitectónico. A través del Plateau Pompidou, demuestra su determinación por seguir abierto, creativo y profundamente arraigado a su barrio, transformando este período de transición en una aventura cultural colectiva.

De este modo, ubicándose entre Les Halles y Le Marais, el Centre Pompidou pone en marcha, en colaboración con sus colaboradores vecinos, un conjunto de proyectos artísticos y culturales dirigidos a todo tipo de público : residentes, curiosos, amantes del arte o turistas de paso.

## Un proyecto integrador en el corazón del barrio

Desde su inauguración en 1977, el Centre Pompidou ha contribuido en gran medida a remodelar la fisonomía cultural de su barrio. En cuarenta años, han surgido a su alrededor galerías, instituciones culturales y espacios artísticos, formando un auténtico ecosistema creativo.

Hoy en día, las obras de renovación constituyen una oportunidad para ampliar este diálogo y reforzar las sinergias existentes. El Plateau Pompidou representa ese anhelo de compartir a través de espacios de programación asociados, encargos artísticos in situ, un enfoque participativo abierto y eventos itinerantes en el barrio.

## Lugares asociados para ofrecer una programación dinámica

El Plateau Pompidou ocupa varios lugares emblemáticos alrededor del Centre, en estrecha colaboración con numerosas instituciones culturales :

- **El antiguo Pabellón Brancusi** se convierte en un punto de acogida y de recursos sobre el proyecto, con exposiciones, conferencias y proyecciones.
- **El Ircam** acoge en su espacio de proyección (Espro) actuaciones e instalaciones coproducidas, como *Landscaping* de Eszter Salamon (Festival d'Automne) o *Tapajós* de Gabriela Carneiro de Cunha.
- El **Centro Valonia Bruselas** y la **BPI** proponen encuentros literarios (*Festival Effractions*) y proyecciones de documentales (*Les Yeux doc*).
- **Lafayette Anticipation** propone programas de mediación artística para niños y sus familias.

• **El Forum des images** organiza talleres de educación sobre la imagen y más de 180 proyecciones de películas al año (Vidéo Club, Cinémathèque du documentaire).

Al mismo tiempo, otros lugares del barrio : museos, asociaciones, centros culturales : se suman a la dinámica a medida que surgen oportunidades y proyectos.

## Unas obras participativas y solidarias

El Centre Pompidou convierte su lugar de obras en un auténtico **espacio de creación artística y de compromiso con la ciudadanía** :

• **Encargos artísticos** decorarán el lugar en transformación (val-las, instalaciones, pantallas), que podrán descubrirse a partir de 2026.

• Una **política de « dominio de uso »** permite al público y a los agentes del Centre participar activamente en el proyecto arquitectónico gracias a los talleres dirigidos por la agencia Vraiment Vraiment.

• El **Studio 13/16** y los jóvenes voluntarios de **Art Session** se han movilizado para hacer oír la voz de la nueva generación con motivo del Centre Pompidou 2030.

• Un **comité de vecinos** reúne regularmente a habitantes, comerciantes, asociaciones e instituciones locales con el fin de mantener un diálogo abierto en torno a esta transformación.

## Recorridos y eventos en la ciudad

El Plateau Pompidou también puede experimentarse paseando por el barrio :

- **La Pompicyclette**, una bicicleta móvil, sale al encuentro de los transeúntes con talleres, información y momentos de diálogo.
- **Paseos urbanos y paseos sonoros** (sobre todo con el Ircam) ofrecen una nueva perspectiva del barrio y sus sonidos.
- Una **yincana anual** o juego de pistas invita al público a explorar los lugares asociados con las obras de construcción.
- El Centro participa en las **Traversées du Marais**, con actuaciones, talleres y una fiesta de vecinos.
- Por último, se organizan **circuitos temáticos** y visitas a galerías con motivo de eventos como el **Paris Gallery Week-End** (mayo) y **Starting Sunday** (octubre).

MARZO DE 2021	Tras un proceso de diálogo competitivo, llevado a cabo en colaboración con el Operador de Patrimonio y Proyectos Inmobiliarios de la Cultura (OPPIC), el equipo compuesto por AIA Life Designers - architectes / AIA Ingénierie / Peutz & Associés / Cosil Peutz Lighting Design / Locomotion / Cabinet CDB se adjudicó el contrato de dirección de obra del plan director técnico.	MARZO DE 2025	Presentación del anteproyecto detallado (APD) común a los planes cultural y técnico Cierre de los niveles 2 a 5 (Museo y Bpi)
MAYO DE 2023	Convocatoria de la licitación de arquitectura para el plan cultural de la renovación del Centre Pompidou, en colaboración con el Operador de Patrimonio y Proyectos Inmobiliarios de la Cultura (OPPIC). Se recibieron más de ochenta candidaturas.	JUNIO DE 2025	Validación del APD
AGOSTO DE 2023	Selección de seis equipos de arquitectos por un jurado internacional, presidido por Laurent Le Bon, presidente del Centre Pompidou. A estos se les invitó a presentar una propuesta antes de finales de 2023.	SEPTIEMBRE DE 2025	Cierre del edificio al público
JUNIO DE 2024	MOREAU KUSUNOKI (arquitecto mandatario y diseñador principal), en asociación con Frida Escobedo Studio (diseñadora asociada) y AIA Ingénierie, ganaron el concurso restringido y se adjudicaron la dirección de obra del plan cultural.	DICIEMBRE DE 2025	Cierre total del edificio
SEPTIEMBRE DE 2024	Presentación del anteproyecto resumido (APR) del plan cultural (SDC)	PRIMER SEMESTRE DE 2026	Inicio de las obras
		SEGUNDO SEMESTRE DE 2030	Renovación del Centre Pompidou

El presupuesto total del proyecto de renovación del Centre Pompidou asciende a 463 millones de euros.

El Estado financia 283 millones de euros del proyecto, lo que representa el 60 % del presupuesto

El Centre Pompidou financia el 40 % del proyecto. Ya se han recaudado 100 millones de euros gracias a numerosas colaboraciones internacionales, entre las que se incluyen la donación de 50 millones de Arabia Saudí y las colaboraciones con Seúl y Paraná. Quedan por recaudar 80 millones de euros de aquí a 2030, lo que supone el 17 % del coste total del proyecto.

## LANZAMIENTO DE UNA CAMPAÑA DE RECAUDACIÓN DE FONDOS

---

Como parte de su gran proyecto de renovación, el Centre Pompidou ha puesto en marcha una campaña de recaudación de fondos dirigida a mecenas franceses e internacionales, empresas colaboradoras y fundaciones. Esta iniciativa va acompañada de un programa de reconocimiento personalizado.

Al mismo tiempo, el inicio del procedimiento de inscripción del Centre en el registro de Monumentos Históricos permite prever ingresos publicitarios que contribuirán a la financiación de las obras.

Esta estrategia tiene por objeto garantizar la viabilidad financiera del proyecto y preparar el regreso del Centre en 2030, con un modelo económico consolidado y una red de socios ampliada y comprometida.

El proyecto ya está despertando un gran interés en Francia y en el ámbito internacional. Forma parte de un planteamiento ambicioso :

- un edificio rediseñado para responder a los retos medioambientales, con una reducción del 40 % del consumo energético;
- nuevos espacios que favorezcan los intercambios entre disciplinas, generaciones e imaginarios;
- una mayor atención a la juventud, la experiencia y la transmisión;
- una nueva mirada a una colección única, abierta a la diversidad de voces artísticas y narrativas.



## AIA LIFE DESIGNERS

Director de obra (plan técnico)

Desde 1965, AIA Life Designers defiende una arquitectura comprometida con el bienestar, el medioambiente y la salud, aunando arquitectura, la ingeniería y los servicios de consultoría en una única estructura. En la actualidad, el grupo de dirección de obra reúne a 700 colaboradores multidisciplinares (arquitectos, ingenieros, urbanistas, paisajistas, economistas, jefes de obra, investigadores de Ciencias Humanas, etc.) en torno a un objetivo común : desarrollar una arquitectura que cuide de los seres vivos y de nuestros ecosistemas.

Cada proyecto desarrollado por AIA Life Designers es un compromiso para ofrecer soluciones arquitectónicas innovadoras, respaldadas por la reflexión constante de los equipos durante nuestros talleres de excelencia (Salud, Educación, Diversidad urbana, Ciudad de Recursos). Para pensar en el futuro de nuestras ciudades y diseñar obras que contribuyan a la salud y el bienestar de las poblaciones futuras.

AIA Life Designers se encuentra entre los estudios de arquitectura más importantes de Francia. Es una entidad colegiada, presente a través de 14 agencias, implantadas en toda Francia y, desde hace 10 años, a escala internacional (Shanghái, Mónaco...).

Sus compromisos urbanos y sociales también se reflejan en el trabajo de la Fundación AIA, creada en 2011, que lleva a cabo una labor de prospectiva urbana y de publicación sobre las relaciones entre la arquitectura, la salud y el medioambiente.

### Compromisos :

- Integrar los Acuerdos de París en la trayectoria de carbono del grupo
- Cumplir los Objetivos de Desarrollo Sostenible en todos nuestros proyectos
- Diseñar una arquitectura comprometida, que promueva el bienestar y el interés general
- Respetar los espacios locales fomentando la renovación de los edificios

[aiafondation.fr](http://aiafondation.fr)

### Últimos proyectos emblemáticos 2023 – 2024 :

La renovación del Hôtel de Broglie, oficinas de los diputados de la Asamblea Nacional en París; La primera terminal aeroportuaria bioclimática en un entorno tropical, en La Reunión-Roland Garros; Ganador del concurso para las estaciones de Les Agnettes y Bois-Colombes de la línea 15 del Grand Paris Express; Ganador del concurso para la rehabilitación y ampliación del CHU de Angers; La renovación de la piscina Vallerey, sede de entrenamiento de los Juegos Olímpicos de 2024, en París; la sede del Crédit Agricole Centre Ouest, en Limoges, en colaboración con la empresa de porcelana Bernardaud...



## MOREAU KUSUNOKI

Arquitecto mandatario y diseñador principal (plan cultural)

Moreau Kusunoki fue fundado en París en 2011 por Nicolas Moreau e Hiroko Kusunoki. Fruto de una doble herencia cultural, el estudio se define por una visión arquitectónica que combina la atención japonesa por los detalles y las grandes tradiciones urbanas occidentales. Este planteamiento le confiere a la agencia una capacidad especial para situar sus proyectos en múltiples contextos, desde el gesto más íntimo hasta la escala territorial.

Desde su creación, el estudio se ha centrado en programas de gran valor institucional y cultural, tanto en Francia como en el extranjero. Su reconocimiento internacional se consolidó de manera decisiva en 2015 cuando ganó el primer premio del concurso del Guggenheim de Helsinki, considerado el concurso más abierto y competitivo de la historia de la arquitectura contemporánea, en el que participaron más de 1700 equipos de todo el mundo. Esta victoria marcó un hito esencial, confirmando la capacidad de la agencia para imponerse por la sola fuerza de sus ideas en un entorno competitivo excepcionalmente exigente. Desde entonces, Moreau Kusunoki ha consolidado esta posición a través de proyectos importantes : la Maison des Cultures et des Mémoires de Guyane (2013), el campus de Sciences Po en el corazón de París (2021), la rehabilitación del Palacio de Justicia de Toulon (2022), así como el Powerhouse Parramatta Museum de Sídney, que abrirá sus puertas en 2026 y será el centro cultural más importante de Nueva Gales del Sur desde la Ópera de Sídney. La agencia también ha sido galardonada en importantes concursos internacionales, en particular por la renovación del edificio Paul Henri Spaak, sede del Parlamento Europeo en Bruselas (2020).

En la actualidad, Moreau Kusunoki ha recibido el encargo de dirigir la renovación cultural del Centre Pompidou de París, un proyecto emblemático que demuestra la confianza institucional depositada en el estudio y su papel de referente en el ámbito de la arquitectura cultural contemporánea.

## MOREAU KUSUNOKI

FRIDA ESCOBEDO STUDIO

Diseñador asociado a MOREAU KUSUNOKI (plan cultural)

Frida creó su estudio homónimo en Ciudad de México en 2006. La reputación del estudio, inicialmente basada en una serie de proyectos ganadores de concursos en su país natal, entre los que se incluyen la renovación del hotel Boca Chica (2008), el pabellón El Eco (2010) y la ampliación de La Tallería Siqueiros en Cuernavaca (2012), alcanzó fama mundial en 2018, cuando recibió la prestigiosa nominación para diseñar el pabellón anual Serpentine en los jardines londinenses de Kensington, convirtiéndose así en la arquitecta más joven hasta la fecha en emprender el proyecto.

Más recientemente, ha sido nombrada arquitecta para diseñar la nueva ala moderna y contemporánea del Museo Metropolitano de Arte de Nueva York, convirtiéndose así en la mujer más joven y la primera en diseñar un edificio para la institución. Tras ser nombrada arquitecta-diseñadora del ala Tang del Museo Metropolitano de Arte, Frida Escobedo abrió un estudio en Nueva York en 2022. Frida ha recibido numerosos galardones, entre los que destacan el premio Young Architects Forum de la Architectural League of New York (2009), el premio BIAU (2014), el Architectural Review Emerging Architecture Award (2016) y el Architectural League Emerging Voices Award (2017). En 2019 fue nombrada International Fellow del Royal Institute of British Architects (RIBA).

Más recientemente, la asociación Créateurs Design & Awards designó a Frida ganadora del Premio Charlotte Perriand para 2024. Además de su práctica profesional, Frida ha impartido clases en la Graduate School of Architecture (2016), Planning and Preservation (2015), en la Architectural Association of London (2016), en la Graduate School of Design de Harvard (2016/2019), en la Universidad Rice (2019) y, más recientemente, en la Universidad de Yale (2022).

FRIDA ESCOBEDO STUDIO

PLAN TÉCNICO	AIA LIFE DESIGNERS, arquitectos (director de obra plan técnico)
	Ingénierie TCE, Mandataria AIA Ingénierie Experiencia medioambiental, AIA Environnement Gestión de proyectos, AIA Management Acústica, Peutz Iluminación, CosilPeutz Explotación Mantenimiento, GESCEM Eliminación del amianto, AD Experiencia en incendios, Namixsis & SSI Señalética Locomotion

AIA INGÉNIERIE

AIA Ingénierie es un ecosistema de conocimientos especializados al servicio de proyectos arquitectónicos. Ante los retos ecológicos y la creciente complejidad de la construcción, las sinergias entre las disciplinas de la arquitectura y la ingeniería nunca han sido tan cruciales. El enfoque de AIA Ingénierie en el diseño de proyectos se basa en un planteamiento holístico de la construcción con bajas emisiones de carbono, basado en soluciones técnicas innovadoras y sostenibles. La empresa pone a disposición de arquitectos y gestores de obra toda su experiencia profesional.

Sus métodos de trabajo, basados en la inteligencia colectiva y el diseño conjunto, han llevado a los ingenieros expertos de AIA a desarrollar herramientas de análisis sistémico con el objetivo de elegir las opciones más equilibradas entre las diferentes soluciones constructivas y técnicas estudiadas, teniendo en cuenta el contexto, las limitaciones y los retos de los proyectos.

El plan director cultural se articula con el plan director técnico existente. Una de las misiones de AIA Ingénierie dentro del consorcio garantizar que los aspectos técnicos y de programación del proyecto sean coherentes con los del proyecto actual. Y para ello aprovechará sus conocimientos en materia de fachadas, estructuras, accesibilidad, fluidos, flujos, explotación y mantenimiento, y fases.



PLAN CULTURAL	MOREAU KUSUNOKI (arquitecto mandatario, diseñador principal)
	Frida Escobedo Studio (diseñadora asociada) AIA Ingénierie (ingeniería) PEUTZ (acústica) Arquitectura y técnica (equipos escenográficos y técnicos) R-USE (reutilización) VPEAS (economía) VRAIMENT VRAIMENT (dominio de uso)

# FECHAS CLAVE EN LA HISTORIA DEL CENTRE POMPIDOU

23/25

<b>1969</b>	Georges Pompidou, convertido en presidente de la República, decide construir un nuevo museo de arte moderno y elige el Plateau Beaubourg. Dado que este emplazamiento es también el único apto para albergar la gran biblioteca pública, en febrero de 1970 se decide reunir ambos proyectos en un mismo equipamiento cultural.	<b>1997 – 2000</b>	Renovación del Centre Pompidou.
		<b>2010</b>	Inauguración del Centre Pompidou Metz.
		<b>28 DE MARZO DE</b>	Inauguración del Centre Pompidou Málaga.
		<b>2019</b>	Apertura del West Bund Museum Centre Pompidou en Shanghai.
<b>JUNIO DE 1971</b>	Los 681 proyectos se exponen en el Grand Palais.	<b>2019 – 2021</b>	Obras de renovación y modernización completas de la Oruga y la Marquesina (entrada principal del edificio).
<b>15 DE JULIO DE 1971</b>	El jurado del concurso internacional de arquitectura, presidido por Jean Prouvé, selecciona, entre los 681 proyectos presentados, el proyecto n.º 493, el de los jóvenes arquitectos Renzo Piano, Richard Rogers y Gianfranco Franchini. Su proyecto de crear una «máquina cultural viva» genera polémica.	<b>2022</b>	El Centre Pompidou pone en marcha su Laboratorio de Historia Permanente. Nacimiento del Mumo x Centre Pompidou.
<b>2 DE ABRIL DE 1974</b>	Fallecimiento de Georges Pompidou.	<b>PRIMAVERA DE 2025</b>	Lanzamiento del programa Constellation.
<b>27 DE ENERO DE 1976</b>	Ley por la que se crea el Centre national d'art et de culture Georges-Pompidou.	<b>22 DE SEPT DE 2025</b>	Cierre al público del Centre Pompidou.
<b>31 DE ENERO DE 1977</b>	El Centro es inaugurado por Valéry Giscard d'Estaing en presencia del primer ministro, Raymond Barre, de Dña. Claude Pompidou y de numerosas personalidades. El 2 de febrero se abre al público. Una multitud acude a descubrir este nuevo espacio multidisciplinar, símbolo de una nueva forma de presentar el arte al público, abierta y desacralizada.	<b>2026</b>	Apertura en Bruselas (Kanal Centre Pompidou) y en Seúl (Hanwha Seoul Centre Pompidou) Apertura del Centre Pompidou Francilien – fabrique de l'art en Massy.
<b>1985</b>	Inauguración de las nuevas instalaciones del Muusée national d'art moderne, diseñadas por Gae Aulenti, Ita Rota y Piero Castiglioni.	<b>2028</b>	Apertura del Centre Pompidou Paraná en Brasil 50.º aniversario del Centre Pompidou.
		<b>2030</b>	Apertura en Jersey City.
<b>1996</b>	Reordenación de los alrededores del Centre Pompidou, ampliación del Ircam y construcción del nuevo Taller Brancusi en la Piazza por Renzo Piano Building Workshop.	<b>2030</b>	Renovación del Centre Pompidou.



**Dirección de la comunicación  
y de nuevas tecnologías**

**Directora**

Geneviève Paire

[genevieve.paire@centrepompidou.fr](mailto:genevieve.paire@centrepompidou.fr)

**Responsable del gabinete de prensa**

Dorothee Mireux

[dorothee.mireux@centrepompidou.fr](mailto:dorothee.mireux@centrepompidou.fr)

**Agregada de prensa internacional**

Inas Ananou

[inas.ananou@centrepompidou.fr](mailto:inas.ananou@centrepompidou.fr)

**Agregada de prensa internacional**

Mia Fierberg

[mia.fierberg@centrepompidou.fr](mailto:mia.fierberg@centrepompidou.fr)

**Agregada de prensa**

Céline Janvier

[celine.janvier@centrepompidou.fr](mailto:celine.janvier@centrepompidou.fr)

**Agregada de prensa**

Vanina Frassetto

[vanina.frassetto@centrepompidou.fr](mailto:vanina.frassetto@centrepompidou.fr)

[centrepompidou.fr](http://centrepompidou.fr)

@centrepompidou

#centrepompidou

Consulte todas nuestras notas y dossiers de prensa en nuestra sala de prensa :

<https://www.centrepompidou.fr/fr/offre-aux-professionnels/espace-presse>

**En portada :**

Vista artística de la vista hacia el centro norte, Centre Pompidou© Moreau Kusunoki en colaboración con Frida Escobedo Studio