

CENTRE POMPIDOU FRANCILIEN FABRIQUE DE L'ART

 **Centre Pompidou**
Francilien
fabrique de l'art



**MINISTÈRE
DE LA CULTURE**

*Liberté
Égalité
Fraternité*

 **Région
Île-de-France**

 **Essonne**
TERRE D'AVENIR

 **PARIS
SACLAY**
Communauté d'agglomération

 **massy**
ma ville avance

Le Centre Pompidou Francilien – fabrique de l'art est rendu possible grâce au partenariat noué avec la Région Île-de-France, le Département de l'Essonne, la Communauté d'agglomération Paris-Saclay et la Ville de Massy, avec le soutien de l'Etat.

CENTRE POMPIDOU FRANCILIEN – FABRIQUE DE L'ART

SOMMAIRE

2/29

Un lieu ouvert sur la cité	05
Le Centre Pompidou Francilien – fabrique de l'art	07
Un projet architectural qui puise dans l'ADN du Centre Pompidou	11
Budget – Calendrier – Acteurs du projet	16
Le chantier aujourd'hui	17
Les actions de préfiguration : temps forts de la rentrée 2025	19
La collection du Centre Pompidou : une collection d'art moderne et contemporain unique au monde	21
Les enjeux de la conservation	23
Alexia Fabre, directrice déléguée du Centre Pompidou Francilien	25
Les partenaires	27
Contacts	28



© PCA-STREAM

Relais médiation à la Maison du projet
Centre Pompidou Francilien – fabrique de l'art
Place de France
91300 Massy

L'établissement culturel de demain doit être ouvert sur la cité et accessible au plus grand nombre. Telle est bien l'ambition, depuis sa première esquisse, du Centre Pompidou Francilien – fabrique de l'art.

Pôle de conservation, il servira d'écrin aux réserves du Centre Pompidou, soit près de 150 000 œuvres, ainsi qu'à des ateliers de travail aux meilleures normes internationales, faisant du site un lieu d'excellence pour la gestion et la conservation des collections.

Lieu culturel ouvert au public, il accueillera la création contemporaine sous toutes ses formes, et proposera une riche programmation à destination de tous les publics, franciliens comme internationaux.

Profondément ancré dans son territoire, ouvert sur les horizons les plus divers, espace de vie, de rencontre, d'apprentissage et de découverte, ce lieu inédit, au croisement des disciplines, sera celui de la célébration artistique quotidienne dans une proximité inégalée avec les œuvres.

EN CHIFFRES

→ **30 000 M²**

Pôle de conservation
et de création

→ **4 000 M²**

d'ateliers

→ **13 000 M²**

de réserves

→ **3 000 M²**

d'espaces
culturels
et d'accueil

→ **3 000 M²**

de terrasses
accessibles
au public

CENTRE POMPIDOU FRANCILIEN – FABRIQUE DE L'ART

4/29



© PCA-STREAM

Le Centre Pompidou a souhaité se doter, pour la gestion et la conservation de sa collection, d'un outil d'une nouvelle génération : le Centre Pompidou Francilien – fabrique de l'art.

Ce nouveau lieu, dont l'ouverture est prévue à l'automne 2026, associe pour la première fois un enjeu patrimonial de conservation et de gestion des œuvres à un objectif d'ouverture et de programmation culturelle à l'échelle d'un territoire et au-delà.

Le Centre Pompidou Francilien a été pensé comme un projet hybride : à la fois lieu professionnel, de conservation, de recherche et d'expertise technique et scientifique, et lieu culturel, offrant au public un nouvel accès à l'art moderne et à la création contemporaine. C'est cette double vocation qui a conduit au choix du site de Massy, parmi neuf sites candidats.

Un projet conçu avec les collectivités territoriales

Le projet a été conçu depuis l'origine en étroite concertation avec les collectivités – la Région Île-de-France, le Département de l'Essonne, la Communauté d'agglomération Paris-Saclay et la Ville de Massy –. Dès 2019, les lignes directrices du projet culturel ont été définies en dialogue avec le territoire et l'écosystème local, tandis qu'une programmation de préfiguration a permis d'expérimenter depuis plus de 5 années des collaborations avec les acteurs culturels locaux et de préparer les publics à l'ouverture de ce nouveau lieu.

Un projet d'envergure pour le Grand Paris

Plus que toute autre, la région parisienne est marquée par une hypercentralisation, concentrant l'activité culturelle dans Paris intra-muros. Le choix d'une implantation en grande couronne a été fortement soutenu par la Région Île-de-France pour participer au rééquilibrage de la région capitale et à son développement culturel. Cette attention est pleinement en ligne avec les missions et la raison d'être du Centre Pompidou, acteur engagé de la démocratisation de l'accès à la culture depuis 1977.

Le territoire de l'Essonne est également celui de l'Université Paris-Saclay, pôle universitaire et scientifique d'excellence avec laquelle des collaborations seront mises en place entre les métiers du musée et ceux de la recherche, permettant de construire un pôle de référence pour l'accueil de chercheurs.

Aussi le Centre Pompidou Francilien participera-t-il, tout comme l'Université Paris-Saclay, au rayonnement d'un Département qui bénéficiera de l'excellence culturelle et scientifique.



© PCA-STREAM



Photo : © Jean-Michel Molina



Henri Matisse, *La Blouse roumaine*, 1940 –
Collection Centre Pompidou. Musée national d'art moderne – Centre de création industrielle.
Domaine Public – Photo © Centre Pompidou, MNAM-CCI/Philippe Migeat/Dist. Grand Palais Rmn

Une vie culturelle déjà riche

En s'implantant à Massy, en Essonne, sur le territoire de Paris-Saclay, le Centre Pompidou Francilien rejoindra l'une des villes les plus ambitieuses d'Île-de-France en matière culturelle. Avec l'Opéra de Massy – le seul opéra à être situé en banlieue – et son orchestre en résidence, avec la scène de musiques actuelles Paul B., avec le Festival du Cirque de Massy, avec les médiathèques, les cinémas et le conservatoire, le Centre Pompidou Francilien formera un ensemble culturel unique en Île-de-France hors Paris.

En Essonne, l'art contemporain occupe une place importante, au sein du Domaine de Chamarande qui abrite le Fond départemental d'art contemporain, et du Centre d'art de Brétigny avec lequel des partenariats pourront être pensés.

D'une superficie de 30 000 mètres carrés, conçu comme un nouveau modèle d'institution artistique adapté à la réalité multi-centrée de la Région Île-de-France, le Centre Pompidou Francilien a été pensé comme une « fabrique de l'art » ; à la fois un pôle d'excellence pour la conservation, la restauration et la monstration des œuvres et un nouveau lieu de diffusion culturelle et de création profondément ancré dans son territoire.

Un lieu pour les publics

La présence dès 150 000 œuvres du Centre Pompidou – Musée national d'art moderne ainsi que celle des différents métiers de la conservation, de la restauration et de la médiation, permettront de proposer de nouvelles formes de rencontre entre l'art et le public. Le Centre Pompidou Francilien offrira ainsi une destination artistique et culturelle nouvelle, développée dans un dialogue nourri avec l'ensemble des acteurs locaux (culturels, universitaires, scolaires, associatifs).

Ce nouveau lieu accueillera des expositions, des ateliers pour tous les publics, des rencontres, des spectacles et des performances. Sa programmation inclusive et pluridisciplinaire permettra aux publics franciliens de devenir acteurs de leur expérience de l'art et d'en découvrir de nombreuses approches originales.

Accueillant les nouvelles réserves des collections du Centre Pompidou – Musée national d'art moderne, ces espaces seront dotés de normes de conservation optimales et d'espaces supplémentaires pour répondre à l'enrichissement constant des collections publiques.

Profitant de la proximité de l'Université Paris-Saclay, ils bénéficieront de ses compétences, ainsi que des projets de collaboration qui seront mis en place entre les métiers du musée et ceux de la recherche. Avec l'ambition de devenir un pôle d'excellence et de référence, ces réserves seront en partie ouvertes au public, de façon à ce que celui-ci bénéficie d'un nouveau type de contact avec l'œuvre, et découvre les métiers du musée.

Des expositions innovantes et une programmation vivante

Le Centre Pompidou Francilien concevra une riche programmation artistique et culturelle dense permettant la valorisation de ses collections à travers des expositions, résidences de création, et programmes de médiation. A travers cette programmation et ses aménagements scénographiques, le Centre Pompidou veillera à adopter une dimension d'éco-conception, de même que d'inclusion de tous les publics.

Pour la première fois, les coulisses de la constitution d'une collection nationale et les métiers associés se dévoileront. En effet, le Centre Pompidou a fait le choix de concevoir **des parcours dans les réserves** afin de faire découvrir aux publics, dans le cadre de visites accompagnées, la vie des œuvres : de leur entrée en collection, à leur étude, leur restauration, leur condition de stockage...C'est également une opportunité exceptionnelle d'appréhender et de valoriser les métiers du musée et les profes-

sionnels qui contribuent à la conservation de ces œuvres : restaurateurs, encadreurs, emballeurs, conservateurs...et les raisons de la création d'un centre de conservation. La proximité entre les espaces d'expositions et les réserves permettra ainsi de développer une approche innovante dans la rencontre entre la première collection d'art moderne et d'art contemporain d'Europe et les publics : **appréhender de façon sensible l'histoire de l'art et découvrir les savoir-faire du musée.**

La transmission sera au cœur du projet du Centre Pompidou Francilien et plus particulièrement au sujet de l'expertise des métiers et les connaissances autour de la collection.

Enfin, le Centre Pompidou Francilien présentera les nouvelles acquisitions du Musée national d'art moderne tout en offrant un dialogue entre les créations artistiques contemporaines.



© PCA-STREAM

UN PROJET ARCHITECTURAL QUI PUISE DANS L'ADN DU CENTRE POMPIDOU

8/29



© PCA-STREAM

Un bâtiment « Janus »

Conçu par l'agence parisienne PCA-STREAM, le Centre Pompidou Francilien – fabrique de l'art est un bâtiment au double visage, exprimant le paradoxe de son ambitieux programme : côté pile, le coffre, un monolithe clos, laissant pénétrer une lumière naturelle contrôlée dans les ateliers, de façon à assurer les meilleures conditions de conservation et de restauration à deux des plus grandes collections d'art moderne au monde ; côté face, un profil accueillant et ouvert, pour rassembler un nouveau public francilien autour des collections et des métiers, poursuivant ainsi la philosophie avant-gardiste du projet de Renzo Piano et Richard Rogers.

Comme le Centre Pompidou s'ouvre à la ville par sa Piazza, le Centre Pompidou Francilien se déploie en direction du parc de la Blanchette et de son lac par une promenade arborée.

La terrasse ombragée du café, qui accueille les visiteurs et les visiteuses, se prolonge en gradins paysagers vers le lac. Les espaces d'exposition du premier étage, ouverts au public, jouissent d'une coursive en bois permettant de contempler le parc, comme on admire le quartier Beaubourg depuis celles du Centre Pompidou. Au deuxième étage, un vaste belvédère dominant la canopée accueille des événements publics. L'escalier en bois qui relie en façade la coursive au belvédère panoramique évoque l'émblématique « Chenille » du Centre Pompidou. Les proportions du bâtiment, dont la longueur est proche de celles du Centre, participent de cette évocation lointaine, notamment lorsqu'il se dédouble en se reflétant dans le lac.

« L'architecte a fait un excellent travail d'intégration du projet avec le site et les citations à l'architecture du Centre Pompidou sont subtiles mais bien présentes. »

Giorgio Bianchi

architecte/partner Renzo Piano Building Workshop



© PCA-STREAM - Représentation conceptuelle susceptible d'évoluer

Un bâtiment-outil rationnel

Deux ans de mise au point en dialogue avec les équipes du Centre Pompidou ont permis à PCA-STREAM de concevoir un équipement rationalisé et optimisé pour offrir un outil de conservation de niveau international. Il a été compacté au maximum pour réduire toute surface inutile et faire des économies de matière et de budget.

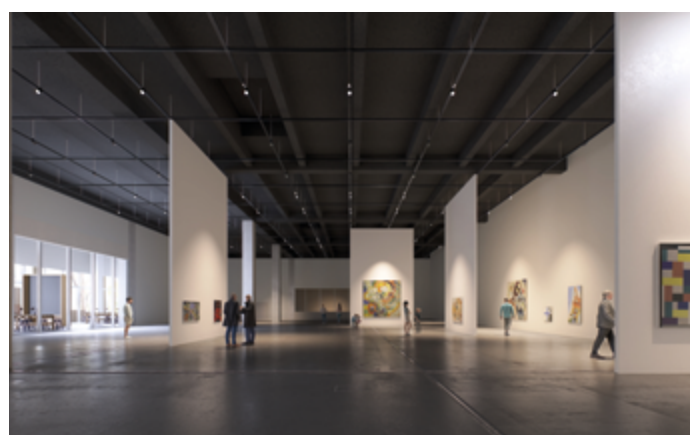
Le pôle de conservation sécurisé offre toutes les capacités et nature de stockage. L'organisation des réserves se développe sur trois niveaux. Les collections lourdes et volumineuses occupent le rez-de-chaussée, les œuvres plus légères les étages. Adjacents aux réserves, les ateliers se déploient au premier et au deuxième niveau dans la partie nord du bâtiment.

Le plateau d'expositions modulable, équipé d'un grill technique adapté à différentes muséographies, surplombe les réserves au premier étage.

Des conditions de travail améliorées

La distribution suit un plan en croix d'une grande simplicité, optimisé pour une organisation ultra-efficace, selon le principe de marche en avant des flux depuis la cour logistique.

La réduction des distances entre ateliers et réserves facilite la circulation et favorise les synergies entre les équipes. L'ensemble est conçu pour assurer les meilleures conditions de travail et un grand confort aux équipes, avec un éclairage indirect des ateliers en premier jour, des vues généreuses et une vaste terrasse végétalisée accessible.



© PCA-STREAM - Représentation conceptuelle susceptible d'évoluer



© PCA-STREAM - Représentation conceptuelle susceptible d'évoluer

Une ambition environnementale structurante

Le Centre Pompidou Francilien incarne une nouvelle génération de bâtiments culturels fondés sur la sobriété, la résilience et la réversibilité. Pensé dans une logique d'empreinte minimale, il allie performance environnementale, frugalité constructive et flexibilité d'usage.

Sa structure compacte limite l'emprise au sol et réduit les besoins en matière et en énergie. L'usage du bois pour l'exostructure, les planchers et les charpentes privilégie un matériau biosourcé, renouvelable et faiblement carboné. Ce choix s'inscrit dans une démarche de décarbonation et de limitation des ressources non renouvelables.

Le projet mise également sur l'autonomie énergétique, avec l'installation de près de 2000 m² de panneaux photovoltaïques en toiture. La trame cubique, identique à chaque niveau, garantit une modularité et une adaptabilité des usages dans le temps, conditions essentielles pour prolonger la vie du bâtiment.

Cette architecture économe et adaptable est aussi une réponse aux enjeux du 21^e siècle : construire sans épuiser, durer sans figer, accueillir sans contraindre.



© PCA-STREAM

Une façade symbolique et pratique

D'une géométrie sobre, la façade extérieure est formée d'un double voile en béton géologique de près de 50 cm d'épaisseur, aux performances inertielles de premier plan. Sa matérialité révèle des strates sédimentaires rappelant l'importance des sols dans la préservation de nos écosystèmes. Les lames verticales des baies des ateliers, qui animent l'édifice d'un jeu cinétique magique à la tombée de la nuit, participent à la protection thermique passive de la façade selon ses orientations, tout en conservant les vues extérieures.

Un dialogue nature/culture

Le projet suit l'orientation naturelle nord-sud de la parcelle en créant un corridor écologique avec le parc de la Blanchette, son lac et le quartier Massy-Opéra. L'implantation préserve la frange arborée en limite de propriété, tandis qu'une partie des toitures et de la façade est végétalisée. Ce dialogue entre le bâtiment et le parc signe une nouvelle alliance entre nature et culture, où les grandes coursives permettent de contempler autrement la biodiversité environnante, tandis que l'emmarchement végétalisé, en amphithéâtre jusqu'au lac, pourra accueillir des rencontres artistiques de plein air.



© PCA-STREAM



© PCA-STREAM

UN MARCHÉ DE PARTENARIAT

Avec l'accord de l'Etat, a été choisi le modèle d'un marché de partenariat portant sur le financement partiel, la conception-construction, l'exploitation et la maintenance d'un bâtiment pour la gestion et la conservation des collections du Centre Pompidou, pour une durée de 25 ans à compter de la livraison du projet. Le coût d'investissement est de 105 M€ HT, soit 126 M€ TTC, valeur janvier 2023.

Les collectivités territoriales - la Région Île-de-France, le Département de l'Essonne, la Communauté d'agglomération Paris-Saclay et la Ville de Massy - soutiennent de manière importante la construction du Centre Pompidou Francilien, à hauteur de 42 M€ soit 1/3 du coût d'investissement.

Le reste des dépenses (investissement et coûts de fonctionnement) est financé par le Centre Pompidou grâce au recyclage des coûts actuels de location, et à un effort complémentaire absorbé par l'établissement.

Le budget total du Centre Pompidou Francilien s'élèvera à environ 6 % du budget annuel du Centre Pompidou pendant 25 ans. À l'issue de cette période de 25 ans, l'État sera propriétaire du lieu.

LE CALENDRIER

Les travaux de construction ont débuté en juillet 2024, l'ouverture est prévue à l'automne 2026.

- Mise hors d'eau / hors d'air : décembre 2025
- Fin des corps d'états techniques et architecturaux : mai 2026
- Essais, marche à blanc, opérations préalables à la réception : février à juillet 2026
- Commissions de sûreté et de sécurité : fin juin 2026
- Mise à disposition du bâtiment : juillet 2026
- Ouverture du Centre Pompidou Francilien : automne 2026

UN GROUPEMENT CONSTITUÉ SUR MESURE POUR RÉPONDRE AUX ENJEUX DU PROJET ET DU TERRITOIRE

Le groupement signataire est constitué de VINCI Construction (mandataire), VINCI Energies France et PublicImmo Reim, associé au cabinet d'architecture PCA-STREAM

VINCI Construction, VINCI Energies France et PublicImmo Reim ont pris soin de regrouper un panel d'intervenants les plus pertinents pour répondre aux enjeux programmatiques, architecturaux et territoriaux d'une part et enjeux de pérennité et de maintenance de longue durée d'autre part.

Les membres du groupement possèdent une expérience reconnue dans le domaine des projets publics réalisés en montages complexes, des marchés publics globaux de performance, des contrats de conception-construction et des contrats de partenariat et partagent une solide culture de l'approche en coût global sur des temps longs, véritable indicateur de la durabilité des constructions.

La force du groupement repose, entre autres, sur la qualité des relations entre ses différents membres, partenaires de longue date sur plusieurs opérations, la reconnaissance et la complémentarité des expertises de chacun, ainsi que sur la compréhension des enjeux de ce type de partenariat pour la personne publique.

Le groupement :

- VINCI Construction (mandataire)
- VINCI Énergies France
- PUBLICIMMO REIM

La maîtrise d'ouvrage :

- ADIM Paris Île-de-France (filiale de VINCI Construction), promoteur

L'entreprise générale :

- CBC (filiale de VINCI Construction), entreprise générale

La maintenance :

- VINCI Facilities (filiale de VINCI Énergies France) et Arteis

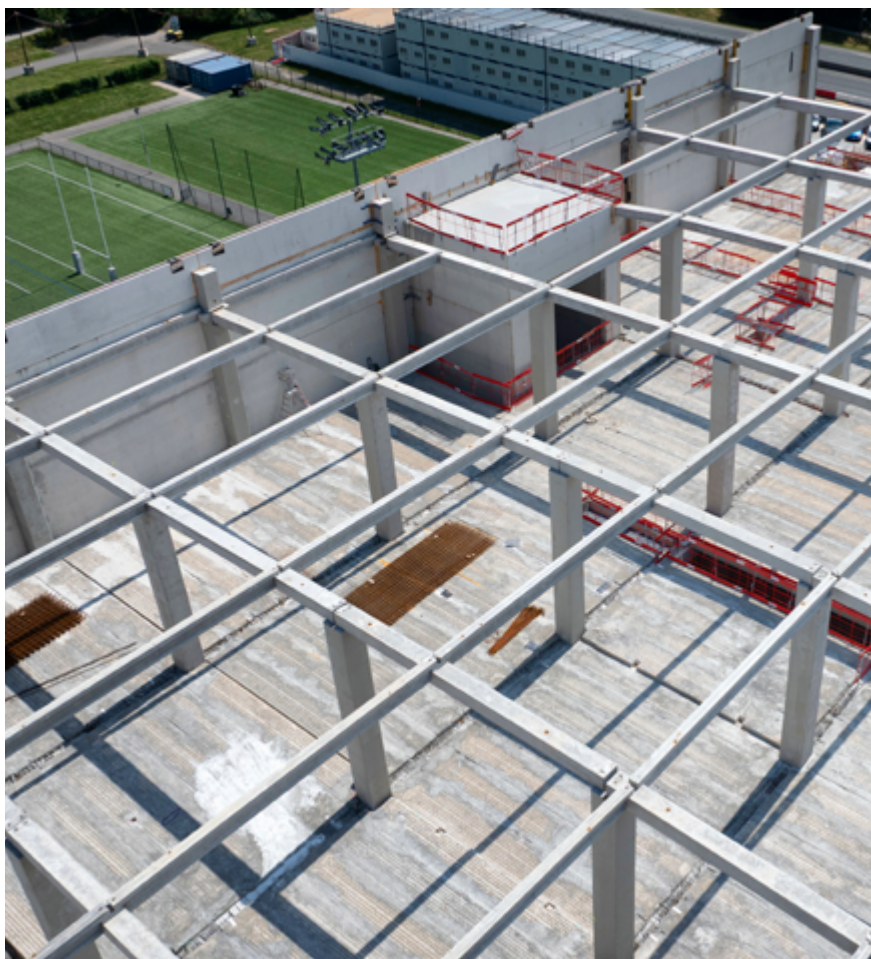
L'équipe de maîtrise d'œuvre :

- PCA-STREAM
- ATIXIS, maître d'oeuvre d'exécution
- Bollinger + Grohmann, structure bois
- Etamine, ingénierie environnementale
- Structures Île-de-France, structure béton et métal
- Studio Fa, acoustique
- VPEAS, économiste – descripteur
- WSP France, fluides, ascenseurs et VRD

Les conseils :

- Bas Smets, paysagiste
- Studio Adrien Gardère, concepteur scénographe et muséographe
- AINU, conservation préventive
- Studio Fahrenheit, prévention sécurité incendie, accessibilité et CSSI
- Dynatech, coordonnateur SPS
- Cronos Conseil, étude de sécurité publique
- Bureau Véritas, contrôleur technique
- ACC'S, circulation
- Enexco, étanchéité à l'air





Photos double page © ©Michael Tubiana



LES ACTIONS DE PRÉFIGURATION : TEMPS FORTS DE LA RENTRÉE 2025

17/29



Robert Delaunay, La Ville de Paris, 1910-1912
Collection Centre Pompidou, Musée national d'art moderne – Centre de création industrielle
Domaine Public, photo © Centre Pompidou, MNAM-CCI/Georges Meguerditchian/
Dist. Grand Palais Rmn

Dans le cadre de cette implantation, le Centre Pompidou et ses partenaires mettent en œuvre, depuis 2019, une programmation de préfiguration artistique et culturelle dans toute la Région Île-de-France pour multiplier les occasions de partir à la rencontre des franciliens et de renforcer les liens avec les acteurs du territoire. Plusieurs formats sont proposés afin de toucher un large public, des scolaires aux familles, des jeunes aux adultes – des actions récurrentes tout au long de l'année (La Fabrique mobile pour les élèves des classes élémentaires, la Station bébé mobile en lien avec les crèches et les PMI, etc.), des temps forts en collaboration avec l'Opéra de Massy (*Sister Ship* de Maxime Rossi en 2021, présentation du rideau *Parade* de Picasso en 2022, programmation autour de la présentation du rideau *Salade* de Braque en 2023, etc.) et des rendez-vous plus ponctuels avec des partenaires sur le terrain (« La loi du mouvement », en 2021 et « Fabien Verschaere 1 + 1 = 11 » en 2024 au Domaine de Chamarande ou le Massy club avec CinéMassy, etc.)

Alors que les historiques rendez-vous « 1 jour, 1 œuvre » et le Studio 13/16 au collège se poursuivent, une nouvelle programmation à l'Opéra de Massy est attendue à la rentrée 2025, un an avant l'ouverture publique. Le Mumo x Centre Pompidou revient également avec une nouvelle exposition, « En voyage ».

Présentation de quatre œuvres originales de Robert et Sonia Delaunay

Quatre œuvres originales de Sonia et Robert Delaunay seront présentées sur le grand plateau de l'Opéra de Massy à partir du 5 septembre 2025. Cette présentation des œuvres de Robert Delaunay (*Autoportrait*, 1909 – *La ville de Paris*, 1910-1912 – *La Tour Eiffel*, 1926, issues de la collection du Centre Pompidou) et de Sonia Delaunay (*Portugal*, 1937, appartenant à la collection du CNAF) accompagnée par des conférencières du Centre Pompidou, s'articule entre des visites spécifiquement dédiées au public scolaire et des visites grand public.

Opéra de Massy → à partir du 5 septembre 2025

« Concert Delaunay »

Un concert exceptionnel des œuvres de Francis Poulenc (*Concerto pour Orgue, cordes et timbales*), Claude Debussy (*Danse sacrée et Danse profane pour harpe et cordes*), Erik Satie (*Gymnopédie n°3*) et Albert Roussel (*Sinfonietta pour cordes*), proposé dans le cadre des actions de préfiguration du Centre Pompidou Francilien, s'ouvre sous le signe du dialogue entre musique et arts visuels. Les toiles de Robert et Sonia Delaunay exposées sur scène prolongent ainsi par la couleur et la lumière les vibrations du programme musical.

Opéra de Massy → Vendredi 12 septembre 2025, à 20h

Ateliers jeune public

Pour prolonger l'expérience *Delaunay*, cette fois auprès du jeune public, un atelier pour les enfants « cercle et mouvement » est proposé, dès la rentrée, à la maison du projet, ouvert aux familles, sur inscription.

Maison du projet

du lundi au vendredi, de 9h à 18h, hors jours fériés

réservation par téléphone au 01 44 78 12 33

ou sur billetterie.centrepompidou.fr

p/\rc d'Eric Minh Cuong Castaing, Compagnie Shōnen
L'Opéra de Massy accueillera les 19 et 20 septembre prochain, le spectacle **_p/\rc_ de la compagnie Shōnen qui propose de découvrir un grand parc aux normes renouvelées, d'où naissent des danses spécifiques, associant des enfants atteints de troubles moteurs, des danseurs et des danseuses.** Certains et certaines en situation d'empêchement physique, pilotent leurs avatars scéniques : des robots de téléprésence. Les corps et les motricités alternatives se rencontrent. Les danseurs et danseuses se font à la fois prothèses des corps dits empêchés, mais aussi toboggans, manèges vivants. Les robots poussent, tirent, prennent soin des enfants, initient d'étranges corps-à-corps avec les danseurs et les danseuses. De quoi est faite la différence entre « présence » et « téléprésence » ? Qu'est-ce que (se) rendre « accessible » ? Les spectateurs et spectatrices sont invités à parcourir le plateau au plus près de ces danses interdépendantes et agitent par leurs actions et leurs déplacements cet étrange parc intérieur, un parc hors de la norme.

Ce spectacle est une coproduction entre le Centre Pompidou et la Scène Nationale de l'Essonne.

Opéra de Massy

les vendredi 19 septembre (11h et 14h30)

samedi 20 septembre (14h30 et 17h30)

Durée : 45 mn

Réservation sur www.opera-massy.com

MuMo × Centre Pompidou



p/\rc © Cha Gonzalez

Le MuMo fera une étape remarquée entre le 22 septembre et le 17 octobre 2025 dans quatre quartiers de la ville de Massy avec son exposition « En voyage ».

Autour d'une sélection d'œuvres modernes et contemporaines, les médiateurs du MuMo initient le public à l'univers des artistes grâce à une approche sensible et active et un matériel pédagogique adapté. Ici, à travers la thématique du voyage, les visiteurs découvrent comment les artistes inventent de nouvelles manières de représenter l'horizon grâce à cette source d'inspiration intarissable. L'art est influencé par les voyages, et les voyages sont, à leur tour, modifiés par l'art. Si la plupart des voyages auxquels nous pensons impliquent de se déplacer physiquement d'un endroit à l'autre, les voyages virtuels, depuis notre fauteuil, qui se déroulent dans l'esprit, traversent également le temps et les cultures. Ils sont facilités par les livres et les œuvres d'art.

Le projet du MuMo mené par Art Explora et la Centre Pompidou depuis 2021 s'inscrit dans la volonté d'aller à la rencontre des publics du territoire et a donc toute sa place dans le cadre de ce temps fort de la rentrée à Massy.

Le MuMo × Centre Pompidou

22→27.09.2025	quartier Atlantis
29.09→04.10.2025	quartier Villaine
Inauguration le 04.10.2025	14h
06→10.10.2025	quartier Vilmorin
13→17.10.2025	quartier de l'Opéra de Massy



Peter Klasen, *Etr*, 1974. Peinture acrylique sur toile, 114 x 146 cm.
Collection Centre Pompidou, Paris. Musée national d'art moderne – Centre de création industrielle. © Adagp, Paris, 2025. Crédit photographique : Centre Pompidou, MNAM-CCI/Philippe Migeat/Dist. GrandPalaisRmn.

LA COLLECTION DU CENTRE POMPIDOU : UNE COLLECTION D'ART MODERNE ET CONTEMPORAIN UNIQUE AU MONDE



Joan Mitchell, *La Grande Vallée XIV (For a Little While)*, 1983 - Collection Centre Pompidou. Musée national d'art moderne - Centre de création industrielle
© Estate Joan Mitchell - Photo © Centre Pompidou, MNAM-CCI/Bertrand Prévost/Dist. GrandPalaisRmn

Riche de 150 000 œuvres, **la collection du Centre Pompidou – Musée national d'art moderne est la première collection d'art moderne et contemporain en Europe.** Elle est l'un des ensembles mondiaux de référence pour l'art des 20^e et 21^e siècles. La multidisciplinarité des œuvres et la richesse de vastes ensembles permettent d'exposer et d'éclairer les mouvements fondateurs et les figures magistrales de l'art moderne et contemporain.

Artistes fauves (Georges Braque, André Derain, Raoul Dufy), expressionnistes allemands (Ernst Ludwig Kirchner, August Macke, Max Pechstein) sont à l'honneur ; Henri Matisse, Georges Braque, Pablo Picasso, Juan Gris, Fernand Léger, Marc Chagall, Robert et Sonia Delaunay, Nathalie Gontcharova ou encore Georges Rouault, František Kupka, Vassily Kandinsky sont également présents, tout comme L'« École de Paris » (Amedeo Modigliani, Jules Pascin ou Chaïm Soutine).

Les mouvements d'avant-garde nés durant la Première Guerre mondiale ou qui ont marqué l'entre-deux-guerres sont également représentés : Dada à Zurich (Jean Arp, Sophie Taeuber-Arp) puis à Paris, avec les contributions essentielles de Marcel Duchamp et de Francis Picabia, la Nouvelle Objectivité allemande (Otto Dix), l'école du Bauhaus (Vassily Kandinsky, Paul Klee), le suprématisme russe (Kasimir Malévitch) et De Stijl (Theo Van Doesburg, Piet Mondrian). Le surréalisme est en bonne place, illustré par des œuvres de Salvador Dalí, Max Ernst, André Masson, Joan Miró – avec un point fort : la reconstitution d'un mur de l'atelier d'André Breton.

Pour la période qui s'ouvre après la Seconde Guerre mondiale, la scène artistique parisienne est évoquée par des œuvres emblématiques de l'art informel (Jean Dubuffet), de l'abstraction gestuelle (Hans Hartung, Pierre Soulages) et géométrique (Victor Vasarely). L'art américain est quant à lui représenté par des œuvres majeures des expressionnistes abstraits Jackson Pollock, Mark Rothko ou Barnett Newman. Très présente, la sculpture moderne est illustrée par des œuvres d'Étienne-Martin, Alberto Giacometti, Julio González, Antoine Pevsner ou encore Germaine Richier.

À cet ensemble, il faut joindre l'atelier du sculpteur Constantin Brancusi, ensemble phare de la collection. Les Nouveaux Réalistes (Arman, César, Jacques Villeglé, Niki de Saint Phalle), les membres de l'Arte Povera (Giuseppe Penone, Jannis Kounellis), ou ceux de Fluxus sont également présents (Joseph Beuys), tout

comme les représentants de l'art dit « cinétique » (Yaacov Agam). Par ailleurs, les courants de l'art minimal et de l'art conceptuel tiennent une place de choix dans la collection contemporaine (Donald Judd, Dan Flavin, Joseph Kosuth, ou encore Carl Andre).

Au-delà de ces grands courants, le Musée s'est toujours attaché à représenter toutes les individualités et particulièrement les grandes figures de la scène française, de Louise Bourgeois, Daniel Buren à Annette Messager ou Christian Boltanski. Par ailleurs, les œuvres d'artistes femmes ont fait l'objet à partir des années 2000 d'une politique d'acquisition particulièrement active, qui a permis de faire entrer des œuvres ou de compléter des ensembles d'artistes parmi lesquelles Orlan, Sheila Hicks ou encore Dorothy Lannone.

C'est enfin la dynamique de la mondialisation, intégrée désormais par tous les grands musées, qui a permis une ouverture vers des scènes inexplorées ou peu représentées, telle la scène indienne, le Moyen-Orient, l'Afrique ou encore la Chine.

Ainsi sont par exemple entrées dans la collection les œuvres de Atul Dodiya, Farid Belkahia, El Anatsui ou Cai Guo-Qiang.

Depuis 2000, le Centre Pompidou a intensifié les acquisitions d'artistes vivants en France, de même qu'il a entrepris un travail au niveau global. Par ailleurs, il a concentré ses efforts sur plusieurs scènes et ères culturelles, des pays de l'ancienne Europe de l'Est jusqu'à l'Asie en passant par les pays d'Afrique et du Moyen-Orient. Sont ainsi entrées dans la collection des œuvres de Kader Attia, Olafur Eliasson, Dominique Gonzalez-Foerster, Wade Guyton, Petrit Halilaj, Firenze Lai, Ibrahim Mahama, Ernesto Neto, Otobong Nkanga, Roman Ondák, Gabriel Orozco, Damián Ortega, Philippe Parreno, Khalil Rabah, Anri Sala, Shimabuku, Thu Van Tran, Adrián Villar Rojas, Kemang Wa Lehulere, Yin Xiuzhen, etc.



Martial Raysse, *America America*, 1964
Collection Centre Pompidou. Musée national d'art moderne – Centre de création industrielle.
© Adagp, Paris, 2025 – Photo © Centre Pompidou, MNAM-CCI/Philippe Migeat/
Dist. GrandPalaisRmn



Marcel Duchamp, *Roue de bicyclette*, 1913 / 1964
Collection Centre Pompidou. Musée national d'art moderne – Centre de création industrielle
© Association Marcel Duchamp / Adagp, Paris, 2025 – Photo © Centre Pompidou, MNAM-CCI/
Christian Bahier et Philippe Migeat/Dist. GrandPalaisRmn

LA COLLECTION EN CHIFFRES (2024)

→ **150 000**
œuvres

→ **2 800**
œuvres prêtées
en France

→ **2 993**
œuvres prêtées
à l'international

→ **5 313**
œuvres actuellement déposées
dans les musées en région



Tamara de Lempicka, *Jeune fille en vert*, 1927-1930 - Collection Centre Pompidou. Musée national d'art moderne - Centre de création industrielle.
 © Tamara de Lempicka Estate, LLC / Adagp, Paris, 2025 - Photo © Centre Pompidou, MNAM-CCI/Bertrand Prévost/Dist. GrandPalaisRmn



Valérie Belin, *Sans titre*, 2006
Collection Centre Pompidou. Musée national d'art moderne – Centre de création industrielle – © ADAGP, Paris, 2025 – Photo © Centre Pompidou, MNAM-CCI/Philippe Migeat/Dist. GrandPalaisRmn



Charlotte Perriand, *Bibliothèque de la Maison du Mexique*, 1952
Collection Centre Pompidou. Musée national d'art moderne – Centre de création industrielle © Adagp, Paris, 2025 – Photo © Centre Pompidou, MNAM-CCI/ Jean-Claude Planchet/Dist. GrandPalaisRmn

La collection d'art graphique du Centre Pompidou compte plus de 20 000 dessins et estampes. Ce fonds s'est considérablement enrichi avec le temps.

La collection de photographies du Musée national d'art moderne est devenue en près de quarante ans l'une des plus importantes du monde. Avec plus de 45 000 épreuves et 60 000 négatifs, elle couvre l'histoire de la photographie du 20^e siècle, avec comme point fort les avant-gardes européennes (surréalisme, Nouvelle vision, constructivisme), tout en restant attentive à la création contemporaine qui compose largement ses acquisitions des dernières années.

Riche de plus de 13 000 œuvres, **la collection d'architecture** du Musée national d'art moderne est aujourd'hui l'une des plus importantes au monde. Elle démontre la dimension foncièrement pluridisciplinaire de la modernité. La cohérence de la collection repose sur la notion de projet architectural, développé depuis sa conception jusqu'à sa réalisation, sous toutes ses formes, maquettes, dessins, prototypes et écrits d'architectes. Comprenant actuellement quelque 8 000 œuvres de près de 900 designers, allant du début du 20^e siècle à aujourd'hui, **la collection design et prospective industrielle** du Centre Pompidou est tournée vers le langage de création, s'intéressant à l'objet autant qu'à son processus de création. Elle retrace la recherche des créateurs et créatrices – designers, architectes et graphistes – qui ont fait l'histoire de la modernité au 20^e siècle, ouvrant des voies nouvelles, esthétiques et techniques, au 21^e siècle.

La collection « films » du Centre Pompidou, unique au monde, compte environ 1400 œuvres, la plupart réalisées sur support argentique, par des plasticiens et des cinéastes issus de tous les horizons géographiques et culturels. Elle couvre plus d'un siècle de pratiques cinématographiques expérimentales et artistiques qui se sont développées en marge du cinéma industriel. Le Musée acquiert chaque année de nouvelles œuvres, historiques ou contemporaines, qu'il conserve dans leur format de tournage ; il mène des campagnes de numérisation en constante évolution, contribuant ainsi à la sauvegarde du patrimoine cinématogra-

phique dont il a la charge ainsi qu'à sa diffusion, pour laquelle il utilise aujourd'hui tous les moyens offerts par la technologie numérique.

La collection Nouveaux médias réunit plus de 2 600 œuvres, entre installations, bandes vidéo, œuvres sonores, films numériques et supports numériques interactifs, datés de 1963 à nos jours. On trouve parmi les richesses du fonds historique d'importants ensembles et des pièces uniques (souvent produites par le Centre Pompidou), des figures pionnières de la vidéo, de la poésie sonore et de la musique expérimentale. Plus récemment sont également entrés en collection des NFT.

En charge de collections patrimoniales, la **Bibliothèque Kandinsky** conserve plus de 18 000 œuvres imprimées d'artistes majeurs du 20^e et 21^e siècles, témoignant de l'extension des pratiques artistiques aux divers supports de la reproduction imprimée. Foncièrement pluridisciplinaire, cet ensemble exceptionnel regroupe manuscrits, imprimés, photographies, films ou vidéos. Résolument international, il se déploie à travers plus de 180 fonds d'archives qui témoignent de la diversité des acteurs ayant contribué au mouvement des arts modernes et contemporains.



NFT Poétiques de l'immatériel du certificat à la blockchain.
Photo : © Centre Pompidou, MNAM-CCI, Hélène Mauri, 2023



© Centre Pompidou

Inscrites dans le décret statutaire des musées nationaux, les missions régaliennes consistant en l'inventaire, la conservation, la restauration et l'enrichissement des collections nécessitent un équipement dédié et fonctionnel.

L'ouverture du Centre Pompidou Francilien va permettre de satisfaire les besoins liés aux nombreux mouvements des œuvres (le Centre Pompidou est l'un des musées qui accordent le plus de prêts) et au stockage à court et long terme avec des équipements spécifiques, répondant aux normes internationales de conservation notamment en termes de sécurité ou du contrôle du climat et des infestations.

Les fonctionnalités du bâtiment vont répondre précisément aux contraintes de la chaîne de traitement des œuvres et des métiers associés.

Ce nouveau lieu offrira de très bonnes conditions pour l'étude des œuvres avec des espaces de travail dédiés et une localisation des ateliers pensée pour faciliter le travail des équipes. Le Centre Pompidou Francilien est conçu pour être un pôle d'excellence en termes de recherche dans le domaine de l'art contemporain, un espace de conservation vivante, un lieu de formation et d'échanges scientifiques et techniques.

LA RESTAURATION ET LA PRÉSERVATION DES ŒUVRES

Au sein du nouveau Centre Pompidou Francilien, un service intégré permettra le suivi conservatoire et la préservation de la collection du Centre Pompidou – Musée national d'art moderne qu'elle se trouve en réserve, en transit ou en exposition.

Cinq espaces de traitement seront déclinés selon les spécialités de la collection : peintures, sculptures et installations, œuvres graphiques, photographies, design et architecture.

Ces ateliers, dotés de tous les équipements nécessaires et spécifiques à chaque spécialité, permettront la conservation curative et la restauration de la totalité de la collection. L'équipe de restauration du Centre Pompidou y exercera sa pleine activité et sera rejointe ponctuellement par des restaurateurs prestataires en vue de la préparation des œuvres aux activités d'expositions et de prêts comme d'étude et de préservation.

La connaissance de la matérialité des œuvres, de leur composition chimique à la nature des techniques employées, est un préalable nécessaire à toute intervention de restauration.

Deux espaces seront donc réservés à l'analyse physico-chimique des œuvres : un laboratoire de chimie et un espace d'imagerie, permettant l'accueil et le travail en collaboration avec des chercheurs, notamment de notre partenaire l'Université Paris-Saclay.

LA RÉGIE DES ŒUVRES

Le Centre Pompidou – Musée national d'art moderne est l'un des plus grands prêteurs, en France comme à l'international.

Le service de la régie des œuvres est constitué de plusieurs entités : régie de la collection, régie des expositions, atelier d'emballage et cellule camionnage. **La régie de la collection** gère tous les mouvements des œuvres de la collection dans le cadre des prêts courants, des expositions hors les murs et des Centre Pompidou à l'étranger, sur les plans administratif, juridique, financier et technique. **La régie des expositions** gère les mouvements d'œuvres sur les plans administratif, juridique, financier et technique des expositions organisées au sein de l'établissement. **L'atelier d'emballage**, en charge de la fabrication des caisses et des emballages, procède à la fabrication de tous les types de caisses – il n'a pas d'équivalent au sein des institutions publiques en France. Enfin le service est doté d'une **cellule camionnage** possédant un camion poids lourd qui procède aux mouvements d'œuvres dans le cadre des rotations d'œuvres dans les salles d'exposition du Musée et lors des commissions d'acquisition.

Le Centre Pompidou Francilien disposera d'un atelier d'emballage des œuvres et de fabrication de caisses équipé d'un matériel de haute technologie. Les zones de livraison des œuvres permettront d'accueillir simultanément plusieurs véhicules de transport d'œuvres de très grands gabarits. Les circulations à l'intérieur du bâtiment permettront une marche en avant fluide et sécurisée des œuvres.

LA NUMÉRISATION DES ŒUVRES ET LA PHOTOTHÈQUE

Le Centre Pompidou – Musée national d'art moderne possède un fonds de photographies des œuvres de la collection de premier ordre, qui s'inscrit aussi bien dans la politique documentaire de l'établissement que dans des actions de diffusion. Près de 80 % de la collection dispose d'une ou plusieurs images, et 76 % d'un visuel haute définition, permettant ainsi de constituer une des photothèques les plus riches dans le domaine de l'art moderne et contemporain.

Cette base d'images représente un outil pédagogique de référence et permet de développer des ressources propres grâce à sa commercialisation. La couverture photographique de la collection est réalisée en interne par des équipes dédiées avec du matériel spécifique et des studios équipés en haute technologie.

→ **76%**
des œuvres de la collection
numérisées en haute définition.



© Centre Pompidou



© Blandine Soulage

COMMUNIQUÉ DE PRESSE | NOMINATION

NOMINATION D'ALEXIA FABRE À LA DIRECTION DÉLÉGUÉE DU CENTRE POMPIDOU FRANCILIEN - FABRIQUE DE L'ART

05.09.25

En plein accord avec Madame Rachida Dati, ministre de la Culture et l'ensemble des partenaires publics qui soutiennent la création du Centre Pompidou Francilien – fabrique de l'art – la Région Île-de-France, le Département de l'Essonne, la Communauté d'agglomération Paris-Saclay et la Ville de Massy –, le Centre Pompidou a le plaisir d'annoncer la nomination d'Alexia Fabre au poste de directrice déléguée de cette future implantation du Centre Pompidou à Massy.

Cette nomination, un an avant l'ouverture prévue à l'automne 2026, marque une étape importante dans le développement du projet.

Conservatrice en chef du patrimoine, Alexia Fabre possède une solide expérience à la tête d'institutions culturelles majeures. Elle a dirigé le musée départemental de Gap (1993-1998), le Musée d'Art contemporain du Val-de-Marne – MAC VAL (1998-2022), puis les Beaux-Arts de Paris (2022-2025). Elle a également été directrice artistique de la Nuit Blanche en 2009 et 2011, et commissaire invitée de la 17^e Biennale d'art contemporain de Lyon (2024-2025).

Son parcours reconnu, à la croisée de la création contemporaine, de la gestion d'institutions culturelles et du développement des politiques culturelles territoriales, témoigne de son engagement en faveur d'un art ouvert sur le monde et ancré dans les territoires.

Son expérience au sein des collectivités locales, notamment à Gap et à Vitry-sur-Seine, et sa capacité à créer du lien entre les artistes et les habitants, seront des atouts essentiels pour animer et faire rayonner le Centre Pompidou Francilien.

Le Centre Pompidou se réjouit de cette nomination, qui incarne pleinement l'ambition partagée par l'ensemble des partenaires du projet : faire de ce nouvel équipement un pôle culturel majeur, au service de la création, de la transmission et du dialogue avec tous les publics, au cœur du territoire francilien.

Direction de la communication et du numérique

Directrice

Geneviève Paire

Responsable du pôle presse

Dorothée Mireux

dorothee.mireux@centrepompidou.fr

Retrouvez tous nos communiqués

et dossiers de presse sur notre [espace presse](#)

Le Centre Pompidou Francilien – fabrique de l'art est rendu possible grâce au partenariat noué avec la Région Île-de-France, le Département de l'Essonne, la Communauté d'agglomération Paris-Saclay et la Ville de Massy, avec le soutien de l'État.



MINISTÈRE
DE LA CULTURE
*Liberté
Égalité
Fraternité*



LA RÉGION ÎLE-DE-FRANCE

« Dès 2016, la Région Île-de-France a fait de la culture une priorité et y consacre chaque année un budget conséquent, avec 103 M€ en 2024.

L'action culturelle régionale est profondément partenariale. Elle se fait notamment en lien avec les villes, les départements et l'État. Elle couvre tous les champs de la culture : le spectacle vivant, le patrimoine, le cinéma, l'audiovisuel et le jeu vidéo, le livre et la lecture, les arts plastiques, visuels et numériques, la jeune création et l'éducation artistique et culturelle dans toutes les disciplines, au bénéfice en particulier des lycéens.

L'ambition de la Région Île-de-France : la culture pour toutes et tous et partout sur le territoire francilien.

Ses objectifs : rééquilibrer l'offre culturelle en Île-de-France, lutter contre les fractures territoriales en permettant aux Franciliennes et Franciliens de la Grande couronne, notamment dans les territoires ruraux, d'accéder à une offre culturelle et artistique de qualité à proximité de leur lieu de vie, favoriser la jeune Création et l'émergence de nouveaux talents.

Le Centre Pompidou Francilien – fabrique de l'art, auquel la Région Île-de-France dédie 20 M€, s'inscrit dans notre stratégie culturelle, résumée en trois mots-clefs : inclusion, itinérance et création. »

Valérie Péresse,
Présidente de la Région Île-de-France

Florence Portelli,
1^{ère} vice-présidente chargée de la Culture, du Patrimoine et de la Création

→ **103 M€**
Budget 2024 de la région Ile-de-France consacré à la culture



LE DÉPARTEMENT DE L'ESSONNE

« Le Département de l'Essonne est très fier d'accueillir à Massy l'une des plus grandes collections d'art moderne et contemporain au monde. Il vient compléter l'offre déjà importante d'œuvres artistiques proposées au public essonnien grâce au Domaine de Chamarande et au Fonds départemental d'art contemporain, notamment. De Dagobert à Racine, Boileau et Madame de Sévigné, en passant par Gustave Caillebotte, Jean Cocteau ou Hubert Robert, l'Essonne a su, depuis la Renaissance, séduire un grand nombre d'artistes et de visiteurs par la richesse de son patrimoine culturel mais aussi naturel qui propose un cadre propice à l'émerveillement et à l'inspiration. Dans cette continuité, le futur pôle de restauration et de conservation des œuvres du Centre Pompidou offrira en Essonne des expositions et performances artistiques de dimension internationale, stimulant la créativité et les synergies avec les structures culturelles essonniennes. Il s'agit d'une immense chance pour la vitalité culturelle de notre territoire ! »

François Durovray
Président du Département de l'Essonne



LA COMMUNAUTÉ D'AGGLOMÉRATION PARIS-SACLAY

« Le Centre Pompidou Francilien à Massy, c'est évidemment une chance et un honneur pour l'agglomération Paris-Saclay ! L'installation du pôle de présentation et de conservation de la collection du Centre Pompidou va renforcer l'offre culturelle sur le territoire et permettre de faire découvrir l'art contemporain à de nouveaux publics. C'est au-delà la perspective d'initier des partenariats inédits avec les acteurs de l'innovation et de l'enseignement supérieur ! Les Parisaclaysiens ont hâte de découvrir ce nouveau site, qui prendra demain toute sa place dans l'écosystème artistique de l'agglomération, aux côtés notamment de l'Opéra de Massy et du théâtre de Longjumeau qui est aujourd'hui la scène présentant la plus grande capacité d'accueil de sa catégorie en grande couronne. »

Grégoire de Lasteyrie,
Président de la Communauté d'agglomération Paris-Saclay

**PARIS ●
SACLAY**

LA VILLE DE MASSY

« Capitale nord de l'Essonne, centre urbain du plateau de Saclay, directement accessible depuis Orly, Massy est incontestablement une des centralités qui structurent l'Île-de-France.

À la fois ville de culture (Opéra, salle Paul B), pôle tertiaire (31 000 emplois, avec de grands groupes comme Carrefour et Nokia) et lieu d'innovation (startups du quantique et de la deeptech), Massy est à l'image de la banlieue : une ville diverse, énergique et créative.

Dynamique et populaire (38 % de logements sociaux), Massy est une ville qui fait grandir par la place qu'elle donne à l'éducation, par ses clubs sportifs formateurs, par son festival de musique de premiers albums. L'arrivée du Centre Pompidou Francilien en 2026 confortera son rôle de capitale sud du Grand Paris. »

Nicolas Samsoen
Maire de Massy



L'UNIVERSITÉ PARIS-SACLAY

Née de la volonté conjugée d'universités, de grandes écoles et d'organismes de recherche, l'Université Paris-Saclay compte parmi les grandes universités européennes et mondiales, couvrant les secteurs des sciences et ingénierie, des sciences de la vie et santé, et des sciences humaines et sociales. Sa politique scientifique associe étroitement recherche et innovation, et s'exprime à la fois en sciences fondamentales et en sciences appliquées pour répondre aux grands enjeux sociétaux. Du premier cycle au doctorat, en passant par des programmes de grandes écoles, l'Université Paris-Saclay déploie une offre de formation sur un large spectre de disciplines, au service de la réussite étudiante et de l'insertion professionnelle. Elle prépare les étudiants à une société en pleine mutation, où l'esprit critique, l'agilité et la capacité à renouveler ses compétences sont clés.

www.universite-paris-saclay.fr

**université
PARIS-SACLAY**

CONTACTS

Centre Pompidou

Direction de la communication
et du numérique

Directrice

Geneviève Paire

genevieve.paire@centrepompidou.fr

Responsable du pôle presse

Dorothée Mireux

dorothee.mireux@centrepompidou.fr

Attachées de presse

Céline Janvier

Mia Fierberg

Inas Ananou

presse@centrepompidou.fr

centrepompidou.fr

@centrepompidou

#centrepompidou

Retrouvez tous nos communiqués
et dossiers de presse sur notre [espace presse](#)

PCA-STREAM

Directrice de la communication

Tiphaine Riva

triva@pca-stream.com

VINCI Construction

Directrice de la communication

Maxime Guignard

Délégation des Ouvrages fonctionnels neufs

IDF

maxime.guignard@vinci-construction.fr

Région Île-de-France

servicepresse@iledefrance.fr

Conseil départemental de l'Essonne

Directrice de la communication

Élise Cordonnier

ecordonnier@cd-essonne.fr

Chargée de mission Relations médias

Bénédicte Robert

BeRobert@cd-essonne.fr

Communauté d'agglomération

Paris-Saclay

Directrice de la communication

Séverine Alfaiate

severine.alfaiate@paris-saclay.com

Ville de Massy

Directeur de la communication

David Fréon

d.freon@mairie-massy.fr

Université Paris-Saclay

service.presse@universite-paris-saclay.fr

