

GrandPalais  
Rmn



Centre Pompidou

Dossier de presse

# Hilma af Klint





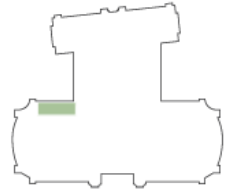
# Dossier de presse

## Sommaire

Communiqué de presse	4
Press release	6
Pressmeddelande	8
Plan de l'exposition	10
Pascal Rousseau, commissaire de l'exposition	11
Chronologie	12
Textes des salles	16
Liste des œuvres exposées	18
Publications de l'exposition	31
Autour de l'exposition	33
Extraits du catalogue	34
Développements numériques	38
Programmation culturelle	39
Informations visiteurs	41
Visuels disponibles pour la presse	42
CHANEL, Grand Mécène du Grand Palais	53
Autre mécène, Art Mentor Foundation Lucerne	54
GrandPalaisRmn x Centre Pompidou, un partenariat historique	55
Partenaires médias	56

# Hilma af Klint

## Les peintures du Temple (1906-1915)



**Du 6 mai 2026 au 30 août 2026**  
**Grand Palais - Galeries 8**

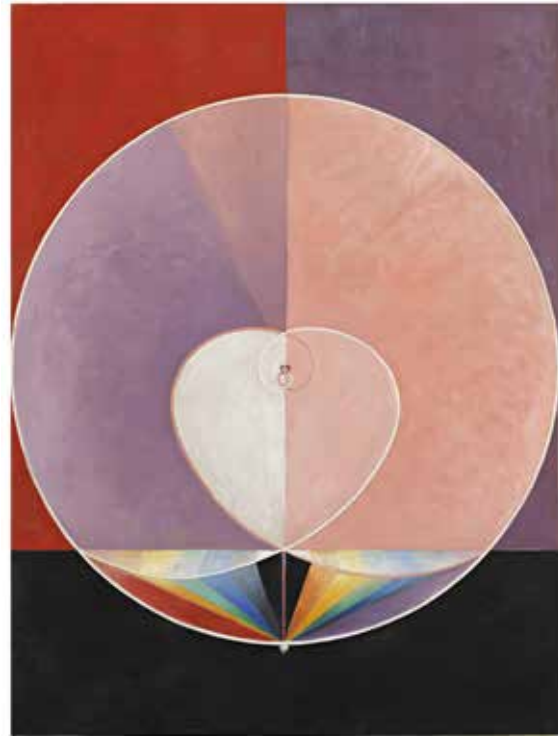
Exposition coproduite par le GrandPalaisRmn  
 et le Centre Pompidou

**Au printemps 2026, le Grand Palais et le Centre Pompidou consacrent une exposition inédite à Hilma af Klint (1862-1944), une artiste dont l'œuvre bouleverse la chronologie de l'art moderne. Bien avant les figures établies de l'abstraction comme Kandinsky ou Malevitch, Hilma af Klint a réalisé, dès 1906, des peintures d'une audace exceptionnelle, alliant géométrie, aplats de couleurs vives et motifs organiques, qui annonçaient les grands courants du XX<sup>e</sup> siècle.**

Pour l'occasion, le Grand Palais et le Centre Pompidou font événement en exposant, pour la première fois en France, le cycle des peintures du Temple (1906-1915), son grand œuvre, dont la célèbre série monumentale des *Dix Plus Grands* qui témoigne de la puissance visionnaire d'une artiste résolument en avance sur son temps.

Formée à l'Académie royale des Beaux-Arts de Stockholm, Hilma af Klint menait une double vie artistique : conventionnelle, avec des œuvres figuratives traditionnelles, et secrète, avec une production résolument avant-gardiste. Nourrie par son engagement dans la Société théosophique, Hilma af Klint puisait la liberté de son inspiration dans des séances de spiritisme au sein d'un groupe de femmes avec lesquelles elle partage une même vision utopique. Spirales, cercles et faisceaux traduisent une recherche de l'harmonie cosmique et des forces invisibles qui régissent le monde, conférant à ses œuvres une dimension universelle et intemporelle.

Hilma af Klint choisit de ne pas dévoiler son œuvre abstraite à ses contemporains, intégrant dans son testament la volonté de garder ses œuvres scellées vingt ans après sa mort. Ceci contribua à une reconnaissance tardive de son travail. Ce n'est qu'en 1986, lors de l'exposition *The Spiritual in Art, Abstract Painting 1890-1985* à Los Angeles, que ses peintures abstraites furent présentées pour la première fois au grand public, marquant le début de sa renommée internationale.



**Hilma af Klint, *Colombe, n°2*, 1915, huile sur toile, 155,5 x 115,5 cm, HaK174.** By courtesy of the Hilma af Klint Foundation / photo The Moderna Museet, Stockholm

A ce jour, aucune grande exposition monographique de l'artiste n'a été montrée en France, alors que son œuvre fait l'objet, depuis quelques années, d'une très forte réévaluation, notamment dans le cadre d'une relecture du rôle des femmes dans le champ de la modernité artistique. Hilma af Klint reste encore très peu aperçue dans les musées français, alors que le monde entier la considère désormais comme une artiste incontournable de la modernité artistique et des débuts historiques de l'abstraction.

Au-delà de l'hommage rétrospectif, cette exposition met en valeur les multiples sources d'inspiration de son œuvre (ésotérisme, folklore et art populaire, culture scientifique) et interroge la manière dont l'histoire de l'art a longtemps ignoré les artistes femmes et leur contribution aux mouvements fondateurs. Hilma af Klint apparaît ici comme une figure incontournable, capable de transcender les frontières entre art, science et spiritualité, et de continuer à inspirer de nouvelles générations. Une expérience unique pour découvrir une artiste qui, tout en étant ancrée dans son époque, semblait dialoguer avec l'avenir.

### Commissaire

**Pascal Rousseau**

Professeur à l'Université de Paris 1  
Panthéon-Sorbonne

### Scénographie

**Pascal Rodriguez**

Architecte-scénographe Centre Pompidou

### Ouverture

du mardi au dimanche de 10h à 19h30, nocturne le vendredi jusqu'à 22h. Fermeture hebdomadaire le lundi

### Tarifs

Plein tarif : 15 €

Tarif réduit : 12 € pour les 18-25 ans inclus, étudiants et familles nombreuses

Gratuit pour les moins de 18 ans, visiteurs en situation de handicap (avec un accompagnateur si le besoin d'accompagnement est spécifié), bénéficiaires des minima sociaux, demandeurs d'emploi

### Accès

Entrée square Jean Perrin

17 Avenue du Général Eisenhower  
75008 Paris

Métro ligne 1 et 13 :

Champs-Élysées - Clemenceau  
ou ligne 9 : Franklin D. Roosevelt

### Informations et réservation

[www.grandpalais.fr](http://www.grandpalais.fr)

### Publications

- catalogue de l'exposition, 22,5 x 32 cm, 320 pages, 300 illustrations, 45 €, coédition GrandPalaisRmnÉditions / Éditions du Centre Pompidou 2026

- journal de l'exposition, 280 x 430 cm, 24 pages, 40 illustrations, 7 €, coédition GrandPalaisRmnÉditions / Éditions du Centre Pompidou 2026

- *Hilma af Klint de A à Z - Abécédaire*, 128 pages, 80 illustrations, 14,90 €, GrandPalaisRmnÉditions 2026

- roman graphique, 21 x 29,7 cm, 120 pages, 120 illustrations, 30 €, GrandPalaisRmnÉditions 2026

- *Le Carnet d'Hilma*, 21 x 26,5 cm, 56 pages, 20,90 €, coédition GrandPalaisRmnÉditions - hélium 2026

### Documentaire « La double vie d'Hilma af Klint Peintre et pionnière de l'abstraction »

Réalisation : Manuelle Blanc  
Coproducteur : ARTE France, Folamour Productions, Grand PalaisRmn, Centre Pompidou (France, 2026, 52mn)

### Contacts presse

GrandPalaisRmn  
254-256 rue de Bercy  
75 577 Paris cedex 12

### Florence Le Moing

[florence.le-moing@grandpalaisrmn.fr](mailto:florence.le-moing@grandpalaisrmn.fr)

### Flore Prévost-Leygonie

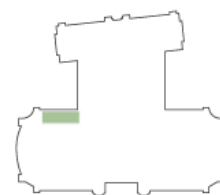
[flore.prevost-leygonie@grandpalaisrmn.fr](mailto:flore.prevost-leygonie@grandpalaisrmn.fr)

[presse.grandpalaisrmn.fr](http://presse.grandpalaisrmn.fr)

[#ExpoHilmaAfKlint](https://twitter.com/ExpoHilmaAfKlint)

# Hilma af Klint

## Les peintures du Temple (1906-1915)



**From 6 May 2026 to 30 August 2026**

**Grand Palais - Galleries 8**

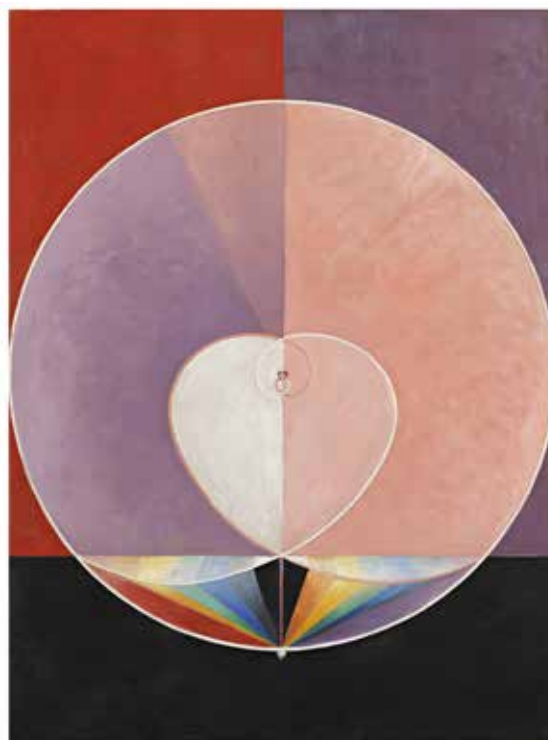
Exhibition co-produced by GrandPalaisRmn and the Centre Pompidou

**In spring 2026, the Grand Palais and the Centre Pompidou will present a unique exhibition around Hilma af Klint (1862-1944), an artist whose work disrupts the chronology of modern art. Long before established figures of abstraction such as Kandinsky or Malevitch, Hilma af Klint produced paintings of exceptional boldness as early as 1906, combining geometry, flat expanses of bright colour and organic motifs, announcing the major currents of the 20th century.**

For the first time in France, the Grand Palais and the Centre Pompidou are exhibiting the Paintings for the Temple (1906-1915), her magnum opus, which includes the monumental series of *The Ten Largest*, showcasing the visionary power of an artist who was truly ahead of her time.

Trained at the Royal Academy of Fine Arts in Stockholm, Hilma af Klint led parallel artistic lives: one conventional, with traditional figurative works, the other clandestine, which remained defiantly avant garde. Influenced by her commitment to the Theosophical Society, Hilma af Klint drew her creative freedom from spiritualist sessions with a group of women who shared her utopian vision. Spirals, circles and beams of light reflect a search for cosmic harmony and the invisible forces that govern the world, giving her works a universal and timeless dimension.

Hilma af Klint chose not to reveal her abstract work to her contemporaries, stating in her will that her works must remain sealed for twenty years after her death. This contributed to the late recognition of her work. It was not until the exhibition *The Spiritual in Art, Abstract Painting 1890-1985* was held in Los Angeles in 1986 that her abstract paintings were first presented to the general public, marking the beginning of her international renown.



**Hilma af Klint**, *The Dove, No 2*, 1915, 155,5 x 115,5 cm, Hak174. By courtesy of the Hilma af Klint Foundation / photo The Moderna Museet, Stockholm

This is the first major solo exhibition of the Swedish artist Hilma af Klint to be seen in France, coinciding with an extensive re-evaluation of her work in recent years, notably as part of a revision of the role of women in the field of modern art. Hilma af Klint remains largely overlooked in French museums, even though she is now considered worldwide to be an essential artist of modern art and the historical beginnings of abstraction.

Beyond the retrospective tribute, this exhibition highlights the many sources of inspiration in her work (esotericism, folklore and popular art, scientific culture) and questions how art history has long overlooked women artists and their contributions to foundational movements. Hilma af Klint emerges here as a pivotal figure, capable of transcending the boundaries between art, science and spirituality, who continues to inspire new generations. A unique experience to discover an artist who, while rooted in her era, seemed to be in dialogue with the future.

**Curator**

**Pascal Rousseau**

Professor at the University of Paris 1 Pantheon-Sorbonne

**Exhibition Design**

**Pascal Rodriguez**

Architect-scenographer at Centre Pompidou

**Opening**

Tuesday to Sunday, 10am to 7:30pm, Friday night until 10pm.  
Closed on Mondays

**Price**

€ 15; reduced price : € 12 (18 to 25 years old / students up to 30 years old / large family card holders)

Free for under-18s, visitors with disabilities (with an accompanying adult if the need for assistance is specified), people on minimum social benefits, jobseekers.

**Access**

Entrance square Jean Perrin  
17 Avenue du Général Eisenhower  
75008 Paris  
Metro lignes 1 and 13:  
Champs-Élysées - Clemenceau  
or ligne 9: Franklin D. Roosevelt

**Information and reservation**

[www.grandpalais.fr](http://www.grandpalais.fr)

**Publications**

- exhibition catalog, 22,5 x 32 cm, 320 pages, 300 illustrations, €45, co-published GrandPalaisRmnÉditions / Éditions du Centre Pompidou

- exhibition newspaper, 280 x 430 cm, 24 pages, 40 illustrations, €7, co-published by GrandPalaisRmnÉditions / Éditions du Centre Pompidou, 2026

- *Hilma af Klint from A to Z – An Alphabet Book*, 128 pages, 80 illustrations, €14.90, GrandPalaisRmnÉditions, 2026

- graphic novel, 21 x 29.7 cm, 120 pages, 120 illustrations, €30, GrandPalaisRmnÉditions, 2026

- *Hilma's Notebook*, 21 x 26.5 cm, 56 pages, €20.90, co-published by GrandPalaisRmnÉditions – hélium, 2026

**Documentary "The Double Life of Hilma af Klint: Painter and Pioneer of Abstraction"**

Directed by: Manuelle Blanc  
Co-produced by: ARTE France, Folamour Productions, GrandPalaisRmn, Centre Pompidou (France, 2026, 52 min)

**Press contacts**

GrandPalaisRmn  
254-256 rue de Bercy  
75 577 Paris cedex 12

**Florence Le Moing**

[florence.le-moing@grandpalaisrmn.fr](mailto:florence.le-moing@grandpalaisrmn.fr)

**Flore Prévost-Leygonie**

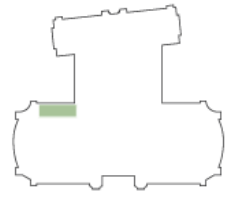
[flore.prevost-leygonie@grandpalaisrmn.fr](mailto:flore.prevost-leygonie@grandpalaisrmn.fr)

[presse.grandpalaisrmn.fr](http://presse.grandpalaisrmn.fr)

#ExpoHilmaAfKlint

# Hilma af Klint

## Les peintures du Temple (1906-1915)



**Från 6 maj 2026 till 30 augusti 2026 Grand Palais – Galeries 8**

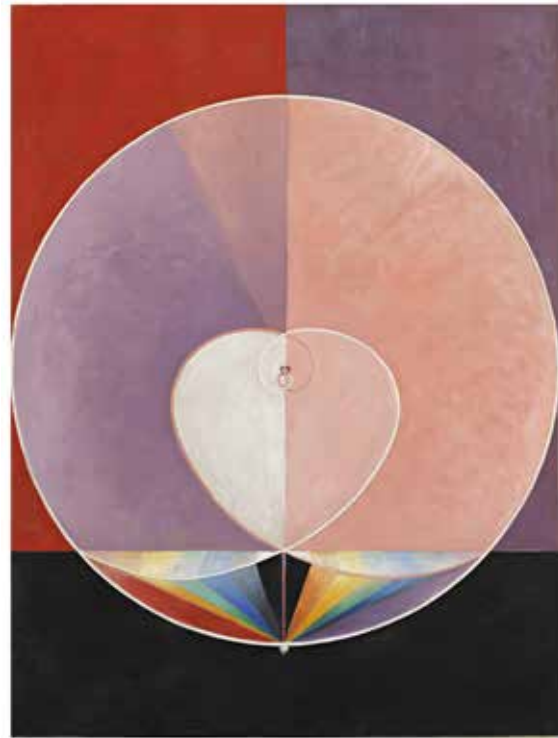
Utställningen produceras gemensamt av GrandPalaisRmn och Centre Pompidou

Våren 2026 presenterar Grand Palais och Centre Pompidou en helt ny utställning tillägnad Hilma af Klint (1862–1944), en konstnär som utmanar den moderna konstens tidslinje. Långt före de stora namnen inom abstraktionen, som Kandinsky och Malevitj, skapade Hilma af Klint redan 1906 målningar av en enastående djärvhet, där geometri, starka färgfält och organiska former förebådade 1900-talets stora konstnärliga strömningar.

För första gången i Frankrike ställer Grand Palais och Centre Pompidou nu ut den monumentala serien Templet (1906–1915), den berömda monumentala serien *De tio största* som vittnar om den visionära kraften hos en konstnär som ligger före sin tid.

Hilma af Klint utbildade sig vid Kungliga Konstakademien i Stockholm och levde ett dubbelt konstnärsliv, med både traditionella figurativa verk och en hemlig, banbrytande produktion. Genom sitt engagemang i Teosofiska sällskapet fann hon inspiration och frihet i spiritistiska seanser tillsammans med en grupp kvinnor som delade hennes utopiska vision. Spiraler, cirklar och strålar förmedlar en strävan efter kosmisk harmoni och osynliga krafter som styr världen, och ger hennes verk en universell och tidlös dimension.

Hilma Af Klint beslöt att hennes abstrakta målningar inte skulle visas under hennes livstid och bestämde i sitt testamente att de skulle hållas förseglade i tjugo år efter hennes bortgång. Detta ledde till att hennes arbete fick erkännande först långt senare. Det var inte förrän 1986, under utställningen *The Spiritual in Art, Abstract Painting 1890-1985* i Los Angeles, som hennes abstrakta målningar först presenterades för allmänheten, vilket markerade början på hennes internationella rykte



**Hilma af Klint, *The Dove, No 2*, 1915, 155,5 x 115,5 cm, Hak174.** By courtesy of the Hilma af Klint Foundation / photo The Moderna Museet, Stockholm

Ännu har ingen stor separatutställning visats i Frankrike, trots att af Klints konst på senare tid fått en central plats i omvärderingen av kvinnors betydelse i modernismens utveckling. Än i dag syns Hilma af Klint sällan på franska museer, trots att hon numera betraktas som en nyckelfigur i den moderna konstens och abstraktionens historia.

Utställningen är inte bara en retrospektiv hyllning, utan lyfter även fram de många inspirationskällorna bakom hennes verk (esoterism, folkliga traditioner och folkkonst, vetenskaplig kultur) och ställer frågor kring hur konsthistorien länge har ignorerat kvinnliga konstnärer och deras bidrag till dess utveckling. Hilma af Klint framstår här som en oumbärlig gestalt som överbryggat gränserna mellan konst, vetenskap och andlighet, och fortsätta att inspirera nya generationer. Detta är en unik möjlighet att upptäcka en konstnär som, trots att hon var väl förankrad i sin samtid, verkade föra en dialog med framtiden.

**Kommissarie**

**Pascal Rousseau**

Professor vid universitetet Paris 1 Panthéon-Sorbonne

**Scenografi**

**Pascal Rodriguez**

arkitekt och scenograf vid Centre Pompidou

**Öppet**

tisdag till söndag, kl. 10.00-19.30,  
med sen kvällsöppet på fredagar  
till kl. 22.00. Stängt på måndagar

**Entré**

Fullpris: 15 €

Reducerat pris: 12 för  
18-25-åringar, studenter och stora  
familjer

Gratis för personer under 18 år,  
funktionshindrade besökare  
(med en medföljande vuxen  
om behovet av medföljande  
är specificerat), personer med  
minimala sociala förmåner,  
arbetssökande

**Access**

Square Jean Perrin  
17 Avenue du Général Eisenhower  
75008 Paris

Tunnelbanelinjerna 1 och 13:  
Champs-Élysées - Clemenceau  
eller linje 9: Franklin D. Roosevelt

**Information och bokning**

[www.grandpalais.fr](http://www.grandpalais.fr)

**Publications**

- Ausstellungskatalog, 22,5 × 32  
cm, 320 Seiten, 300 Abbildungen,  
45 €, Co-Publikation:  
GrandPalaisRmnÉditions /  
Éditions du Centre Pompidou,  
2026

- Ausstellungsjournal, 280  
× 430 cm, 24 Seiten, 40  
Abbildungen, 7 €, Co-Publikation:  
GrandPalaisRmnÉditions /  
Éditions du Centre Pompidou,  
2026

- *Hilma af Klint von A bis Z – ABC-  
Buch*, 128 Seiten, 80 Abbildungen,  
14,90 €, GrandPalaisRmnÉditions,  
2026

Graphic Novel, 21 × 29,7 cm, 120  
Seiten, 120 Abbildungen, 30 €  
GrandPalaisRmnÉditions, 2026

- *Hilmas Notizbuch*, 21  
× 26,5 cm, 56 Seiten,  
20,90 €, Co-Publikation:  
GrandPalaisRmnÉditions –  
hélium, 2026

**Dokumentarfilm „Das  
Doppelleben von Hilma af  
Klint: Malerin und Pionierin der  
Abstraktion“**

Regie: Manuelle Blanc  
Koproduktion: ARTE France,  
Folamour Productions,  
GrandPalaisRmn, Centre  
Pompidou (Frankreich, 2026,  
52 Min.)

**Presskontakter**

GrandPalaisRmn  
254-256 rue de Bercy  
75 577 Paris cedex 12

**Florence Le Moing**

[florence.le-moing@grandpalaisrmn.fr](mailto:florence.le-moing@grandpalaisrmn.fr)

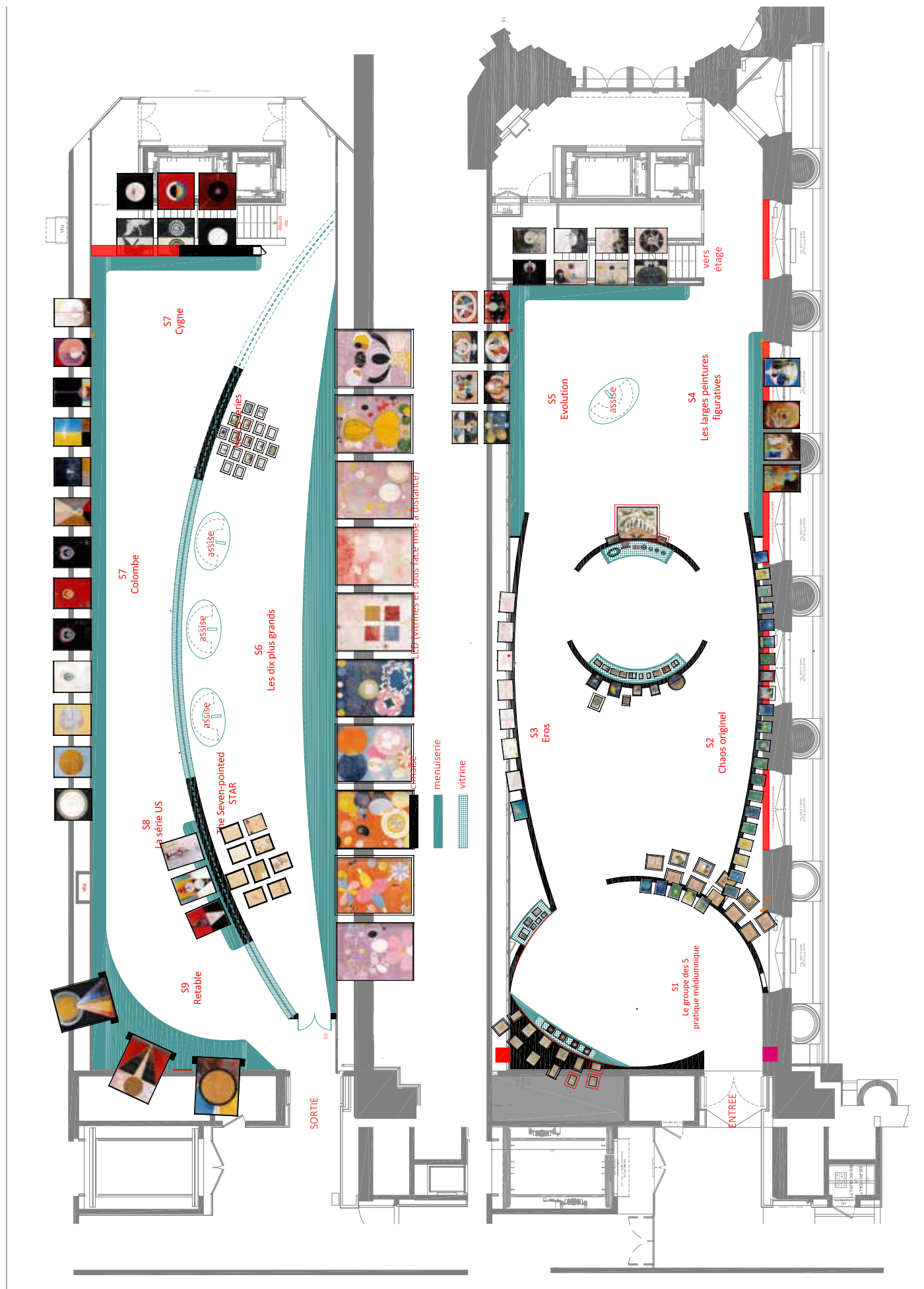
**Flore Prévost-Leygonie**

[flore.prevost-leygonie@grandpalaisrmn.fr](mailto:flore.prevost-leygonie@grandpalaisrmn.fr)

[presse.grandpalaisrmn.fr](http://presse.grandpalaisrmn.fr)

[#ExpoHilmaAfKlint](https://twitter.com/ExpoHilmaAfKlint)

# Plan de l'exposition



# Pascal Rousseau, commissaire de l'exposition

Pascal Rousseau est professeur d'histoire de l'art contemporain à l'Université Paris I Panthéon-Sorbonne, spécialiste des avant-gardes historiques et des débuts de l'abstraction. Il a été notamment le commissaire des expositions « Robert Delaunay. De l'impressionnisme à l'abstraction » (Centre Pompidou, 1999), « Aux origines de l'abstraction. 1800-1914 » (Musée d'Orsay, 2003), « Cosa Mentale » (Centre Pompidou, Metz, octobre 2015) et plus récemment de « Hypnose. Art et hypnotisme de Mesmer à nos jours » au Musée des Beaux Arts de Nantes. Il a obtenu pour l'ouvrage *HYPNOSE* le prix du livre d'art 2021 et le prix Pierre Daix de la Fondation Pinault.



DR

# Chronologie

## 1862

Hilma af Klint naît le 26 octobre à Stockholm, dans une famille aristocrate et libérale. Fille de Victor af Klint et de Mathilda Sontag, elle est la quatrième d'une fratrie de cinq enfants. Son père est issu d'une famille d'officiers de marine, spécialistes en cartes nautiques ; il enseigne aux cadets à l'Académie militaire de Karlberg.

## 1872

La famille déménage à Norrtullsgatan puis à Bastugatan, deux rues en plein cœur de Stockholm. Jusqu'en 1875, af Klint fréquente la Statens normalskola för flickor (École normale pour jeunes filles). La famille passe ses étés dans une propriété située sur l'île d'Adelsö, au nord-est de Stockholm, où Hilma af Klint se familiarise avec la flore et la faune locales qu'elle observe attentivement.

## 1879

À l'âge de 17 ans, convaincue de vouloir développer une carrière artistique et avec l'aval bienveillant de sa famille qui soutient sa vocation, af Klint entre à la Tekniska skolan (École technique) où elle suit durant trois ans des cours de dessin technique et industriel, préparatoires à son entrée à la Konstakademien (Académie royale des beaux-arts). Elle assiste également à des cours privés dans l'atelier de la peintre Kerstin Cardon, une portraitiste reconnue de la scène artistique suédoise. Parallèlement, dans le cercle de la peintre, photographe et médium Bertha Valerius, elle participe à des séances de spiritisme afin d'entrer en contact avec les morts.

## 1880

Sa sœur Hermina meurt à l'âge de dix ans : cette perte aiguë suscite l'intérêt d'af Klint pour le spiritisme et ses protocoles de communication. Elle acquiert des livres sur divers enseignements spirituels et occultes, notamment la théosophie.

## 1882

Elle fréquente la Konstakademien, avec pour professeurs Georg von Rosen et Johan August Malmström.

## 1887

À la sortie de la Konstakademien, af Klint livre pour le Salon une toile d'inspiration mythologique intitulée Andromède. Elle obtient son diplôme des beaux-arts avec mention. La Konstakademien met à sa disposition un atelier situé au 5 Hamngatan, près du quartier de Kungsträdgården, cœur de la scène artistique de Stockholm. Elle peint des portraits naturalistes et des paysages

postimpressionnistes – des œuvres conventionnelles qu'elle expose dans de nombreuses d'expositions, organisées pour la plupart par la Sveriges Allmänna Konstförening (Association générale suédoise des arts).

## 1888-1908

Elle effectue des voyages d'étude en Allemagne, en Norvège, aux Pays-Bas, en Belgique et en Italie.

## 1896

L'année 1896 marque un tournant dans sa vie spirituelle et sa pratique artistique, qui lui ouvre un espace de liberté créatrice.

Sur le modèle de la société Edelweiss, groupe spirite féminin constitué autour d'Huldine Beamish, Hilma af Klint fonde avec quatre amies (Sigrid Hedman, Anna Cassel, Cornelia Cederberg et Mathilda Nilsson) le groupe De Fem (« Les Cinq », en suédois), qui se réunit régulièrement lors de séances collectives au cours desquelles elles entrent en contact avec des guides spirituels – Amaliel, Ananda, Clemens, Esther, Georg et Gregor. Les Cinq commencent à consigner leurs expériences dans des carnets et à exécuter des dessins automatiques.

## 1898

Décès du père d'Hilma af Klint.

## 1899

Af Klint déménage avec sa mère au 52 Brahegatan à Stockholm.

## 1900

Elle travaille en tant qu'illustratrice au Veterinärinstitutet (Institut de médecine vétérinaire) de Stockholm. Avec Anna Cassel, elle illustre un livre sur la chirurgie animale de John Vennerholm, dans lequel elle révèle ses talents d'anatomiste.

## 1902

Elle loue un atelier au 9 Hamngatan.

## 1904

En mai, elle rejoint la Société théosophique de Stockholm. Au cours de séances avec les Cinq, af Klint est informée par les esprits Georg et Ananda qu'un jour, un temple devrait être construit pour accueillir les peintures.

## 1905

Les guides spirituels lui annoncent une mission spéciale à travers la pratique médiumnique de la peinture.

**1906**

Le 7 novembre, af Klint commence à travailler sur les peintures du Temple. Le première série de ce cycle est intitulée *Chaos originel* ; elle comprend 26 tableaux. Ses œuvres naturalistes sont présentées, la même année, à l'Exposition d'art et d'industrie de Norrköping, aux côtés des œuvres de ses anciens professeurs de la Konstakademien.

**1907**

Elle poursuit son travail sur les peintures du Temple et achève trois autres séries (*Éros*, *Les Grandes Peintures figuratives* et *Les Dix plus grands*), dans lesquelles elle alterne figuration stylisée et abstraction radicale. Ses œuvres figuratives plus traditionnelles sont exposées à l'Exposition d'art et d'industrie de Lund. Le groupe des Cinq traverse une crise et finit par se dissoudre en 1908.

**1908**

Elle peint trois autres séries, dont *Évolution*. En avril, la première section des peintures du Temple comprend 111 tableaux.

Elle rencontre Rudolf Steiner (secrétaire général de la section allemande de la Société théosophique) pour la première fois à Stockholm, lors d'une de ses conférences internationales.

**1908-1912**

Elle abandonne son atelier pour s'occuper de sa mère, devenue aveugle, et interrompt pendant quatre ans son travail. Pendant cette période, elle s'abstient également de peindre les œuvres plus conventionnelles qu'elle exposait publiquement, à l'exception des portraits du physicien Knut Angström et du linguiste Johan August Lundell.

**1910**

Elle devient membre de la Föreningen Svenska Konstnärinnor (Association des femmes artistes suédoises), fondée la même année. La sœur aînée d'Hilma af Klint, Ida af Klint, est active dans le mouvement local pour les droits des femmes en tant que membre de l'association Fredrika Bremer, alors dédiée au suffrage féminin. Sans doute en janvier 1910, elle montre à Steiner des œuvres appartenant aux peintures du Temple. Il estime ne pas être en mesure d'interpréter ces toiles et pense qu'elle a déjà trouvé son maître.

**1911**

Les peintures naturalistes d'af Klint sont exposées par la Föreningen Svenska Konstnärinnor à l'Académie royale de Stockholm (Konstakademien ?).

**1912**

Après une interruption de quatre ans, elle reprend le cycle des peintures du Temple, confortée par les liens qu'elle développe avec Rudolf Steiner, devenu le mentor d'un nouveau mouvement spiritualiste,

l'anthroposophie. En avril, Steiner donne deux conférences à Stockholm.

**1913**

Af Klint achète la villa Furuheim sur l'île de Munsö et l'utilise comme résidence d'été. Elle peint *La Série US* ainsi que *L'Arbre de la connaissance*, série qui confirme l'influence grimpante de l'anthroposophie : elle a lu les textes de certaines conférences publiques de Steiner dans lesquelles ce dernier évoque le symbole de « l'arbre cosmique » et son lien avec la structure du cerveau, porte d'entrée de la « connaissance suprasensible ». Elle donne des conférences sur le développement spirituel et expose 17 tableaux lors d'une exposition organisée par la Société théosophique à Stockholm en juin, à laquelle participe également Anna Cassel. Parallèlement, Steiner organise un congrès anthroposophique à Stockholm, tandis que la branche américaine de la Société théosophique en organise un autre sur l'île de Visingsö, sur le lac Vättern.

**1914**

Elle expose des peintures naturalistes à l'Exposition balte de Malmö. La section russe présente des œuvres de Vassily Kandinsky. Elle loue divers ateliers à Stockholm, notamment à Eriksbergsgatan (1914-1915) et à Ynglingagatan (1915-1916). Sous le magistère de Steiner, Hilma af Klint revendique une plus grande autonomie de l'inspiration créative. Ses nouvelles séries font appel à des formes plus structurées, laissant beaucoup moins de place à l'improvisation gestuelle.

**1915**

Elle enchaîne avec les séries *Colombe* puis *Retable*, qui viennent compléter et finir le cycle des peintures du Temple, comptant désormais 193 tableaux.

**1916-1918**

La Première Guerre mondiale a un impact inattendu sur les cercles artistiques de Stockholm, qui accueillent des événements empêchés par le conflit européen. Karl Gummesson, un galeriste suédois, prend contact avec Herwarth Walden, le fondateur de la revue germanique *Der Sturm* qui réunit, avant la guerre, les cubistes français, les futuristes italiens et les expressionnistes allemands. Neil Roslund, la femme de Walden, elle-même peintre, est Suédoise. Ce réseau permettra la venue de Gabriele Münter, invitée par l'Association des femmes artistes suédoises, mais aussi celle de son compagnon, le peintre Vassily Kandinsky, qui la rejoint à Stockholm pour une exposition personnelle en février 1916. Hilma af Klint est donc loin d'être déconnectée de l'avantgarde artistique. Le cycle des peintures du Temple arrivé à son terme, af Klint s'investit dans une série d'aquarelles abstraites, intitulée *Parsifal*, d'après le poème épique lié à la quête du Graal, qui servit de modèle à Richard

Wagner pour un fameux opéra, montré, en version instrumentale, sur la scène du théâtre de Stockholm en avril 1916. Selon un principe cher à Kandinsky, l'analogie entre la peinture et la musique, entre les couleurs et les sons, favorise l'option d'une peinture non descriptive, animée par une séquence rythmique de plans monochromes.

### 1917

Elle écrit *Studier över själslivet* (Études sur la vie de l'âme), un vaste ensemble de réflexions sur la vie spirituelle qui couvre plus de 2 000 pages dactylographiées.

Elle peint la série *Atome*, dans laquelle elle explore l'échelle subatomique de la matière à travers les pouvoirs de clairvoyance.

### 1918

Elle déménage à Munsö avec sa mère et l'infirmière Thomasine Andersson, qui devient son amante et amie pour la vie.

### 1919

Ses *Études sur la nature*, issues d'un projet de recherche mené à Munsö sur la botanique, croisent aussi l'intérêt de l'anthroposophie pour la vie physique et psychique des plantes (un héritage venu de la philosophie de la nature romantique, de Goethe en particulier). Là encore, c'est le double niveau de réalité qui est mobilisé : l'artiste fait dialoguer la représentation naturaliste de fleurs et de plantes avec leur traduction en diagramme.

C'est l'âme des fleurs mais aussi le pouvoir des fleurs sur les esprits et les corps qu'af Klint souhaite donner à voir. Réalisation de l'album *Fleurs, mousses et lichens*, en collaboration avec Andersson. Dans la *Série I*, elle développe un vocabulaire minimum de lignes dans l'espace, proche des cours élémentaires du Bauhaus.

### 1920

Af Klint crée la *Série II*, un ensemble d'œuvres consacrée aux différentes religions du monde. En octobre, elle effectue son premier voyage à Dornach, en Suisse, en compagnie de Thomasine Andersson. Le 20 octobre, af Klint devient membre de la Société anthroposophique.

Au cours d'un de ses séjours à Dornach, elle montre à Steiner *Les Livres bleus* qui contiennent des miniatures à l'aquarelle de ses œuvres des peintures du Temple, accompagnées, en vis-à-vis, de photographies en noir et blanc des peintures.

### 1922

Lors de la nuit de la Saint-Sylvestre, le Goetheanum de Dornach est détruit par un incendie. Af Klint continuera à se rendre à Dornach pour de longs séjours jusqu'en 1930, étudiant l'anthroposophie et assistant à de nombreuses conférences de Steiner. Elle reprend la peinture mais change d'approche, abandonnant son style plus géométrique pour se

tourner vers la technique de l'aquarelle « humide sur humide », qui consiste à déposer, avec un pinceau doux, une fine couche d'aquarelle sur un fond de papier mouillé ou de superposer, sur la feuille de papier, une goutte de couleur sur une autre. Les pigments se diffusent, créant des contours flous et poreux où les masses de couleurs viennent fusionner.

### 1924

Le 24 avril, elle écrit à Rudolf Steiner pour lui demander conseil sur l'endroit où ses peintures pourraient être utiles. D'après ses notes pour une conférence à la Société anthroposophique de Stockholm le 9 décembre 1924, Steiner lui répond qu'elle ne doit pas détruire ses peintures et que celles-ci pourraient être utiles.

### 1925

Rudolf Steiner meurt le 30 mars.

### 1926

Elle déménage à Uppsala avec Andersson.

### 1927

Af Klint fait don de ses œuvres sur les Fleurs, mousses et lichens au Goetheanum de Dornach. Elle copie sa série *L'Arbre de la connaissance* et en fait don au Goetheanum. Elle se rend à La Haye et à Amsterdam et étudie l'art de l'âge d'or au Rijksmuseum.

### 1928

Elle se rend à Londres et expose ses peintures à la Conférence mondiale sur la science spirituelle et ses applications pratiques, organisée par la Société anthroposophique anglaise du 20 juillet au 1<sup>er</sup> août. La sélection comprend des œuvres tirées des peintures du Temple. Elle fait une présentation sur ses peintures au cours de laquelle elle aborde le roscrucianisme.

### 1930

Lassée des querelles qui ont éclaté entre les plus proches confidents de Steiner au sein de la Société anthroposophique après sa mort, af Klint décide de ne plus voyager à Dornach.

### 1931

Elle élabore des plans pour un temple destiné à abriter son œuvre sur l'île de Ven, dans le détroit d'Öresund, à la frontière entre le Danemark et la Suède. Le temple d'af Klint, une structure conique à quatre étages avec une tour en son centre, ne voit jamais le jour. Frappée de rhumatisme, af Klint ferme son atelier de Munsö à la fin de l'été 1931 pour se retirer dans le sud, à Helsingborg, à la frontière du Danemark, où elle se lie d'amitié avec quelques artistes de la même veine spiritualiste, dont Martinus Thomsen, connu pour les illustrations abstraites de son *Livre de la vie* (1932).

**1932**

Hilma af Klint marque de nombreux carnets – dont *Les Livres bleus* qui contiennent les peintures du Temple – du symbole « +x », indiquant qu'ils doivent être ouverts vingt ans après sa mort.

Elle entreprend également un processus de plusieurs années visant à garantir que ses œuvres seront accessibles aux générations futures, en réorganisant et en éditant ses notes et celles des Cinq, et en documentant ses peintures et ses œuvres sur papier. En ces temps où la menace gronde, Hitler aux portes du pouvoir, ses aquarelles prennent parfois des allures prophétiques. En juin 1932, elle esquisse une vue de la Grande Bretagne sous le feu des explosions ; quelques semaines plus tard, elle prédit, dans une autre aquarelle oraculaire, la guerre sur la péninsule Ibérique.

**1934**

Elle peint les formes pensées des êtres spirituels Ananda, Gregor, Georg et Amaliel (cahier n°4). Elle déménage avec Andersson au 28 Grönegatan, à Lund.

**1937**

Elle donne une conférence à la Société anthroposophique de Stockholm le 16 avril, demandant à la société d'utiliser ses peintures. Elle défend la légitimité de sa méthode médiumnique et insiste sur le fait que celle-ci est compatible avec les enseignements de Steiner. Mort d'Anna Cassel.

**1938**

Son neveu, Erik af Klint (1901-1981), lui rend visite le 20 août. Elle lui montre les peintures du Temple et d'autres œuvres dans son atelier de Munsö et lui en explique la signification.

**1940**

Andersson décède. Af Klint déménage à Lund, au 3A Spolegatan.

**1941**

Une de ses dernières séries d'aquarelles, exécutée en mars 1941, est consacrée à la représentation des « esprits de la nature ».

**1943**

Elle refuse l'offre de l'artiste Tyra Kleen de conserver les peintures du Temple dans un nouveau bâtiment de la fondation protestante Sigtuna, écrivant qu'elle ne souhaite pas que son œuvre soit confiée à des personnes qui ne sont pas enclines à l'anthroposophie. Af Klint est qualifiée de « mystique » par ses ambassadeurs spirituels.

**1944**

Elle déménage dans la banlieue de Stockholm, à Ösby, pour vivre avec sa cousine Hedvig af Klint. Le 9 octobre, Hilma af Klint écrit une dernière note dans son carnet, qui se termine par la phrase suivante :

« Tu as un mystérieux service à accomplir, et tu comprendras bientôt ce que l'on attend de toi. » Hilma af Klint meurt le 21 octobre, à la suite d'un accident de tramway, quelques jours avant son 82<sup>e</sup> anniversaire. C'est grâce à Olof Sundström – sculpteur anthroposophe qu'elle accueille dans son atelier de Munsö, où sont regroupées toutes ses toiles, et qui a su reconnaître un trésor dans son travail atypique – que l'œuvre entier a été sauvé de la destruction, inventorié et conservé. Hilma af Klint lègue son héritage artistique, composé d'environ 1 300 peintures et 124 carnets, à son neveu Erik af Klint.

# Textes des salles

## Introduction

Pionnière de l'abstraction, la peintre suédoise Hilma af Klint (1862-1944) crée au début du 20<sup>e</sup> siècle une œuvre fascinante et unique, qui reste encore à découvrir en France après le succès de sa rétrospective au Guggenheim Museum de New York en 2018. Cette exposition inédite à Paris lui rend hommage par la présentation des *Peintures du Temple*, réalisées entre 1906 et 1915. Cet ensemble majeur pour l'histoire de l'art moderne, composé d'une succession de dix séries, associe figures, symboles et formes géométriques. L'artiste y repense la frontière entre visible et invisible, abstraction et figuration, à partir de motifs stylisés où s'entremêlent sciences modernes, vocabulaire décoratif et spiritualité. Entrepris au sein d'un collectif de cinq femmes (De Fem), autour de séances spiritiques qui font naître de surprenants « dessins automatiques », ce cycle permet à l'artiste de s'affranchir d'un style naturaliste conventionnel qu'elle pratique par ailleurs. Plus d'une centaine de toiles et dessins dialoguent ici avec diverses sources d'inspiration (folklore nordique, sciences naturelles, ésotérisme) qui ont nourri les imaginaires visuels de l'artiste. Visionnaire jusque dans l'invention plastique d'un « troisième genre », Hilma af Klint nous livre une œuvre d'une incroyable fraîcheur, en lien direct avec la culture contemporaine. Cette œuvre est l'expression de son cheminement spirituel et fut révélée sur sa demande bien après sa mort.

## Pastels

En 1907, toujours sous l'inspiration des « guides spirituels », Hilma af Klint adopte le crayon de couleur. Les dessins automatiques, réalisés jusqu'alors au graphite noir sur cahier, prennent des formes plus structurées sur des feuilles autonomes. Ils représentent des pétales, puis des spirales polychromes, des prismes chromatiques. Sans équivalents à cette époque, ces œuvres obligent à repenser la chronologie des débuts historiques de la peinture abstraite.

## Spiritisme

Hilma af Klint fréquente très tôt les cercles spiritiques, un milieu dans lequel elle rencontre à la fois des imaginaires et des techniques : dialoguer avec les défunts ou les « êtres supérieurs » et retranscrire leurs messages au moyen d'instruments. Dans ses souvenirs, elle évoque une expérience située à l'automne 1891, « alors que la peintre Mlle Valborg Hällström travaillait avec un psychographe dans l'atelier ». Cet outil est formé d'une plaque de bois installée sur roulette, percée d'un orifice dans lequel

est placé un crayon. Guidé par la force d'inspiration des « êtres spirituels », le psychographe libère des dessins automatiques dans lesquels pourront ensuite se lire des messages plus ou moins cryptés. On y reconnaît un vocabulaire spécifique : des tracés libres avec leurs déroulés en arabesques, ponctués parfois de lettres stylisées ou de mots. Ces dessins dits « médiumniques » seront consignés dans des carnets qui retracent l'activité des communications spiritiques menées, entre 1896 et 1910 par le groupe des Cinq (De Fem), réunissant Hilma af Klint, Sigrid Hedman, Anna Cassel, Cornelia Cederberg et Mathilda Nilsson.

## Ésotérisme

Comme beaucoup d'intellectuels et d'artistes de la fin du 19<sup>e</sup> siècle, Hilma af Klint fréquente les cercles ésotériques qui s'opposent au triomphe du rationalisme moderne. Elle adhère en 1904 à la société de théosophie. Créée en 1875 à New York par l'écrivaine occultiste ukrainienne Helena Blavatsky et Henry Olcott, officier et journaliste américain, cette société cherche à contrecarrer l'atmosphère matérialiste du capitalisme industriel perçu comme un facteur du désenchantement du monde. Ses fondateurs souhaitent animer un renouveau spirituel, en proposant une religion universelle susceptible de faire la synthèse entre sagesse bouddhiste et ésotérisme chrétien. L'influence de la théosophie sur la peinture d'af Klint explique le fourmillement des symboles dans le cycle des *Peintures du Temple*, puisés, pour partie, dans les traités cosmogoniques anciens du philosophe allemand Jacob Böhme ou de Robert Fludd, alchimiste anglais, aux 16<sup>e</sup> et 17<sup>e</sup> siècles.

## Folklore

Dans la seconde moitié du 19<sup>e</sup> siècle, la Suède se passionne pour les traditions rurales qu'elle associe à une construction identitaire de la nation. C'est dans ce contexte qu'est créé, en 1872, le Musée nordique à Stockholm ainsi que le musée Skansen qui ouvre au public en 1881 autour de nombreuses reconstitutions de maisons traditionnelles avec leur décor. Plusieurs membres de la famille af Klint participent à ce mouvement. Sa sœur Ida est assistante au Musée nordique de 1886 à 1887 ainsi que sa cousine, Hedvig, de 1892 à 1899. À plusieurs reprises, af Klint est sollicitée pour copier, à l'aquarelle, des œuvres anciennes des collections du Musée nordique. Une aquarelle, réalisée à Skansen, témoigne de son intérêt pour la culture matérielle de ces objets en bois peints ou en textile brodé. Elle trouve dans ces collections d'objets vernaculaires des motifs et des sujets, parfois les deux combinés. Comme par exemple le kurbits, un terme suédois qui désigne un motif traditionnel

des décors domestiques, formé de volutes florales stylisées. Des sujets aussi avec le thème populaire de « l'escalier des âges » qui décrit les étapes de la vie par décennie, de la naissance à la mort. Ce thème est repris, de manière autrement plus abstraite, dans la séquence des *Dix plus grands*.

### **Couleur**

Mêlant science et spiritualité, Hilma af Klint aborde les lois de la couleur sous deux angles différents mais complémentaires. Le premier est celui de l'optique et de la physique de la lumière. Il est largement inspiré par les nombreux traités de couleurs qui animent, tout au long du 19<sup>e</sup> siècle, la formation des artistes (notamment ceux de Goethe, Chevreul, Rood). Le second, emprunté aux courants théosophiques, s'attarde sur les résonances psychologiques des couleurs. Dans *Les Pensées-formes* (1905), Annie Besant et Charles Leadbeater, figures de proue de la société théosophique anglaise, livrent les équivalents chromatiques des émotions : le rouge est la couleur du désir, le jaune, celle de la concentration intellectuelle, et le bleu, celle de la contemplation spirituelle. Dans *Le Monde de demain* (1911), un traité de théosophie connu de af Klint, Besant évoque le rôle précurseur des artistes qui « nous font entrevoir une nouvelle splendeur de la couleur, de nouvelles fiançailles entre l'émotion et la couleur ».

# Liste des œuvres exposées

La plupart des œuvres sont de la main d'Hilma af Klint. Certaines ont été réalisées par ou en collaboration avec Anna Cassel, Cornelia Cederberg, Gusten Andersson ou d'autres membres de la communauté féminine regroupée autour d'elle.

## LE GROUPE DES 5 PRATIQUE MEDIUMNIQUES

### **Hilma af Klint**

Cahier de dessins spirites  
5 Octobre 1896 - 25 septembre 1902  
Crayon sur papier  
31 x 26 cm  
HaK1515 (S2)  
HaK Foundation

### **Hilma af Klint**

Cahier de dessins spirites  
12 Décembre 1895 - 14 Juillet 1902  
Crayon sur papier  
31 x 26 cm  
HaK1516 (S3)  
HaK Foundation

### **Hilma af Klint**

Cahier de dessins spirites  
7 octobre 1902 - 30 Août 1903  
Crayon sur papier  
30 x 26 cm  
HaK1518 (S5)  
HaK Foundation

### **Hilma af Klint**

Cahier de dessins spirites  
15 Décembre 1903 - 15 Novembre 1904  
Crayon sur papier  
31 x 26 cm  
HaK1520 (S7)  
HaK Foundation

### **De Fem (Anna Cassel, Cornelia Cederberg, Sigrid Hedman, Hilma af Klint, Mathilda Nilsson)**

*Dessin spirite*  
28 janvier 1903  
Crayon sur papier  
50 x 31,5 cm  
HaK Foundation  
HaK1485 (Recto)

### **De Fem (Anna Cassel, Cornelia Cederberg, Sigrid Hedman, Hilma af Klint, Mathilda Nilsson)**

*Dessin spirite*  
Non daté  
Crayon sur papier  
51 x 42 cm  
HaK1474  
HaK Foundation

### **De Fem (Anna Cassel, Cornelia Cederberg, Sigrid Hedman, Hilma af Klint, Mathilda Nilsson)**

*Dessin spirite*  
28 janvier 1903  
Crayon sur papier  
47,5 x 28,5 cm  
HaK1485 (Recto)  
HaK Foundation

### **De Fem (Anna Cassel, Cornelia Cederberg, Sigrid Hedman, Hilma af Klint, Mathilda Nilsson)**

*Dessin spirite*  
12 février 1903  
Crayon sur papier  
50 x 43 cm  
HaK1473  
HaK Foundation

### **De Fem (Anna Cassel, Cornelia Cederberg, Sigrid Hedman, Hilma af Klint, Mathilda Nilsson)**

*Dessin spirite*  
31 Janvier 1903  
Crayon sur papier  
40 x 28,5 cm  
HaK1492a  
HaK Foundation

### **De Fem (Anna Cassel, Cornelia Cederberg, Sigrid Hedman, Hilma af Klint, Mathilda Nilsson)**

*Dessin spirite*  
27 Novembre 1903  
Crayon sur papier  
40 x 50,5 cm  
HaK1480  
HaK Foundation

**De Fem (Anna Cassel, Cornelia Cederberg, Sigrid Hedman, Hilma af Klint, Mathilda Nilsson)**

*Dessin spirite*  
17 Decembre 1903  
Crayon sur papier  
30 x 39 cm  
HaK1496 (Recto)  
HaK Foundation

**De Fem (Anna Cassel, Cornelia Cederberg, Sigrid Hedman, Hilma af Klint, Mathilda Nilsson)**

*Dessin spirite*  
18 Decembre 1903  
Crayon sur papier  
38 x 31 cm  
HaK1504  
HaK Foundation

**De Fem (Anna Cassel, Cornelia Cederberg, Sigrid Hedman, Hilma af Klint, Mathilda Nilsson)**

*Dessin spirite*  
21 Janvier 1904  
Crayon sur papier  
39,5 x 42,5 cm  
HaK1476  
HaK Foundation

**De Fem (Anna Cassel, Cornelia Cederberg, Sigrid Hedman, Hilma af Klint, Mathilda Nilsson)**

*Dessin spirite*  
Non daté  
Crayon sur papier  
50 x 44 cm  
HaK1472  
HaK Foundation

**De Fem (Anna Cassel, Cornelia Cederberg, Sigrid Hedman, Hilma af Klint, Mathilda Nilsson)**

*Dessin spirite*  
Non daté  
Crayon sur papier  
51,5 x 45,3 cm  
HaK1470a  
HaK Foundation

**De Fem (Anna Cassel, Cornelia Cederberg, Sigrid Hedman, Hilma af Klint, Mathilda Nilsson)**

*Dessin spirite*  
Non daté  
Crayon sur papier  
52 x 27 cm  
HaK1468a  
HaK Foundation

**Gustav Wilhelm Gessmann**

*Die Geheimsymbole der Chemie und Medezin des Mittelalters [Les Symboles secrets de la chimie et de la médecine du Moyen Âge]*  
Munich, Franz Micki, 1900  
Dornach, Archives Rudolf Steiner

**Robert Fludd**

*Mosaicall Philosophy [Philosophie mosaïque]*  
Londres, Humphrey Moseley, 1659  
Dornach, Archives Rudolf Steiner

**Jacob Böhme**

*Theosophia Revelata [Théosophie révélée]*  
1730, t. I, « Aurora »  
Dornach, Archives Rudolf Steiner

**Jacob Böhme**

*Theosophia Revelata [Théosophie révélée]*  
1730, t. XIV, « De la signature des choses »  
Dornach, Archives Rudolf Steiner

**Jacob Böhme**

*Theosophia Revelata [Théosophie révélée]*  
1730, t. XXII, « Index des matières théosophiques »  
Dornach, Archives Rudolf Steiner

**Annie Besant, Charles Webster Leadbeater**

*La Chimie occulte (1908)*  
Paris, Rhéa (Publications théosophiques), 1920  
Collection particulière

**Hilma af Klint**

*Sans titre, Series VII, 1920, N°3 appendix c*  
27 février 1920  
Huile et crayon sur toile  
40 x 31 cm  
HaK 526  
HaK Foundation

**Anna Cassel**

*Sans titre I, n°42*  
22 Mai 1913  
Huile sur toile  
54,5 x 40 cm  
HaK Foundation

**Hilma af Klint**

*Sans titre, Series VII, 1920, N°4*  
1er mars 1920  
Huile et crayon sur toile  
39 x 30 cm  
HaK 531  
HaK Foundation

**Hilma af Klint**

*Sans titre, Series II 1917, N°3*  
25 juillet 1917  
Aquarelle et crayon sur papier  
50 x 36 cm  
HaK 414  
HaK Foundation

**Hilma af Klint**

*Sans titre*

Série II 1919, N°14a-21

Aquarelle et crayon sur papier

36 x 50 cm

Hak 449

HaK Foundation

**Hilma af Klint**

3 Décembre 1907

Pastel sec et crayon sur papier

52 x 62 cm

HaK1275

HaK Foundation

**Hilma af Klint**

6 Décembre 1907

Pastel sec et crayon sur papier

52 x 62 cm

HaK1278

HaK Foundation

**Hilma af Klint**

12 Décembre 1907

Pastel sec et crayon sur papier

51 x 60 cm

Hak1282

HaK Foundation

**Hilma af Klint**

13 Décembre 1907

Pastel sec et crayon sur papier

52 x 62 cm

Hak1283

HaK Foundation

**Hilma af Klint**

16 Décembre 1907

Pastel sec et crayon sur papier

52 x 61,5 cm

HaK1285

HaK Foundation

**Hilma af Klint**

19 Décembre 1907

Pastel sec et crayon sur papier

52 x 61,5 cm

HaK1288

HaK Foundation

**Hilma af Klint**

20 Décembre 1907

Pastel sec et crayon sur papier

52,5 x 62 cm

HaK1289

HaK Foundation

**Hilma af Klint**

22 Janvier 1908

Pastel sec et crayon sur papier

52,5 x 62,5 cm

HaK1267

HaK Foundation

**Hilma af Klint**

31 Janvier 1908

Pastel sec et crayon sur papier

52,5 x 63 cm

HaK1274

HaK Foundation

**Hilma af Klint**

6 Février 1908

Pastel sec et crayon sur papier

52,5 x 62 cm

HaK1260

HaK Foundation

**Hilma af Klint**

7 Février 1908

Pastel sec et crayon sur papier

53 X 62,5 cm

HaK1259

HaK Foundation

**Hilma af Klint**

24 Février 1908

Pastel sec et crayon sur papier

53 x 63,5 cm

HaK1252

HaK Foundation

**Chaos originel**

**Hilma af Klint**

CHAOS ORIGINEL SÉRIE I N°1

7 Novembre 1906 - 15 Mars 1907

Huile sur toile

53 x 37 cm

HaK001

HaK Foundation

**Hilma af Klint**

CHAOS ORIGINEL SÉRIE I N°2

7 Novembre 1906 - 15 Mars 1907

Huile sur toile

53 x 36,5 cm

HaK002

HaK Foundation

**Hilma af Klint**

CHAOS ORIGINEL SÉRIE I N°3

7 Novembre 1906 - 15 Mars 1907

Huile sur toile

53 x 37 cm

HaK003

HaK Foundation

**Hilma af Klint**

CHAOS ORIGINEL SÉRIE I N°4  
7 Novembre 1906 - 15 Mars 1907  
Huile sur toile  
53 x 37 cm  
HaK004  
HaK Foundation

**Hilma af Klint**

CHAOS ORIGINEL SÉRIE I N°5  
7 Novembre 1906 - 15 Mars 1907  
Huile sur toile  
53 x 37 cm  
HaK005  
HaK Foundation

**Hilma af Klint**

CHAOS ORIGINEL SÉRIE I N°6  
7 Novembre 1906 - 15 Mars 1907  
Huile sur toile  
52,5 x 37 cm  
HaK006  
HaK Foundation

**Hilma af Klint**

CHAOS ORIGINEL SÉRIE I N°7  
7 Novembre 1906 - 15 Mars 1907  
Huile sur toile  
53 x 37 cm  
HaK007  
HaK Foundation

**Hilma af Klint**

CHAOS ORIGINEL SÉRIE I N°8  
7 Novembre 1906 - 15 Mars 1907  
Huile sur toile  
53 x 37 cm  
HaK008  
HaK Foundation

**Hilma af Klint**

CHAOS ORIGINEL SÉRIE I N°9  
7 Novembre 1906 - 15 Mars 1907  
Huile sur toile  
51,5 x 37 cm  
HaK009  
HaK Foundation

**Hilma af Klint**

CHAOS ORIGINEL SÉRIE I N°10  
7 Novembre 1906 - 15 Mars 1907  
Huile sur toile  
51,5 x 37 cm  
HaK010  
HaK Foundation

**Hilma af Klint**

CHAOS ORIGINEL SÉRIE I N°11  
7 Novembre 1906 - 15 Mars 1907  
Huile sur toile  
51 x 37,5 cm  
HaK011  
HaK Foundation

**Hilma af Klint**

CHAOS ORIGINEL SÉRIE I N°12  
7 Novembre 1906 - 15 Mars 1907  
Huile sur toile  
53 X 37 cm  
HaK012  
HaK Foundation

**Hilma af Klint**

CHAOS ORIGINEL SÉRIE I N°13  
7 Novembre 1906 - 15 Mars 1907  
Huile sur toile  
52,5 X 37 cm  
HaK013  
HaK Foundation

**Hilma af Klint**

CHAOS ORIGINEL SÉRIE I N°14  
7 Novembre 1906 - 15 Mars 1907  
Huile sur toile  
50 X 38 cm  
HaK014  
HaK Foundation

**Hilma af Klint**

CHAOS ORIGINEL SÉRIE I N°15  
7 Novembre 1906 - 15 Mars 1907  
Huile sur toile  
52 x 37 cm  
HaK015  
HaK Foundation

**Hilma af Klint**

CHAOS ORIGINEL SÉRIE I N°16  
7 Novembre 1906 - 15 Mars 1907  
Huile sur toile  
53 x 37 cm  
HaK016  
HaK Foundation

**Hilma af Klint**

CHAOS ORIGINEL SÉRIE I N°17  
7 Novembre 1906 - 15 Mars 1907  
Huile sur toile  
52,5 x 37 cm  
HaK017  
HaK Foundation

**Hilma af Klint**

CHAOS ORIGINEL SÉRIE I N°18  
7 Novembre 1906 - 15 Mars 1907  
Huile sur toile  
51,5 x 37  
HaK018  
HaK Foundation

**Hilma af Klint**

CHAOS ORIGINEL SÉRIE I N°19  
7 Novembre 1906 - 15 Mars 1907  
Huile sur toile  
51,5 x 37 cm  
HaK019  
HaK Foundation

**Hilma af Klint**

CHAOS ORIGINEL SÉRIE I N°20  
7 Novembre 1906 - 15 Mars 1907  
Huile sur toile  
52,5 x 37 cm  
HaK Foundation  
HaK020

**Hilma af Klint**

CHAOS ORIGINEL SÉRIE I N°21  
7 Novembre 1906 - 15 Mars 1907  
Huile sur toile  
51,5 x 36,5 cm  
HaK021  
HaK Foundation

**Hilma af Klint**

CHAOS ORIGINEL SÉRIE I N°22  
7 Novembre 1906 - 15 Mars 1907  
Huile sur toile  
51,5 x 36,5 cm  
HaK022  
HaK Foundation

**Hilma af Klint**

CHAOS ORIGINEL SÉRIE I N°23  
7 Novembre 1906 - 15 Mars 1907  
Huile sur toile  
52 x 37 cm  
HaK023  
HaK Foundation

**Hilma af Klint**

CHAOS ORIGINEL SÉRIE I N°24  
7 Novembre 1906 - 15 Mars 1907  
Huile sur toile  
51,5 x 37 cm  
HaK024  
HaK Foundation

**Hilma af Klint**

CHAOS ORIGINEL SÉRIE I N°25  
7 Novembre 1906 - 15 Mars 1907  
Huile sur toile  
52,5 x 37,5 cm  
HaK025  
HaK Foundation

**Hilma af Klint**

CHAOS ORIGINEL SÉRIE I N°26  
7 Novembre 1906 - 15 Mars 1907  
Huile sur toile  
50,5 x 37 cm  
HaK026  
HaK Foundation

**Eros**

**Hilma af Klint**

EROS SÉRIE II N°1  
18 Janvier - 30 Septembre 1907  
Huile sur toile  
58 X 78 cm  
HaK027  
HaK Foundation

**Hilma af Klint**

EROS SÉRIE II N°2  
18 Janvier - 30 Septembre 1907  
Huile sur toile  
58,5 x 81,5 cm  
HaK028  
HaK Foundation

**Hilma af Klint**

EROS SÉRIE II N°3  
18 Janvier - 30 Septembre 1907  
Huile sur toile  
58 x 79 cm  
HaK029  
HaK Foundation

**Hilma af Klint**

EROS SÉRIE II N°4  
18 Janvier - 30 Septembre 1907  
Huile sur toile  
58 x 79 cm  
HaK030  
HaK Foundation

**Hilma af Klint**

EROS SÉRIE II N°5  
18 Janvier - 30 Septembre 1907  
Huile sur toile  
58 x 79 cm  
HaK031  
HaK Foundation

**Hilma af Klint**

EROS SÉRIE II N°6  
18 Janvier - 30 Septembre 1907  
Huile sur toile  
58 x 79 cm  
HaK032  
HaK Foundation

**Hilma af Klint**

EROS SÉRIE II N°7  
18 Janvier - 30 Septembre 1907  
Huile sur toile  
58 x 79 cm  
HaK033  
HaK Foundation

**Hilma af Klint**

EROS SÉRIE II N°8  
18 Janvier - 30 Septembre 1907  
Huile sur toile  
58,5 x 81,5 cm  
HaK034  
HaK Foundation

**Cabinet de curiosités**

Corset brodé, vers 1850–1860  
Damas de soie, coton et étain  
Dalarnas museum

Coiffe brodée (bindmössa), première moitié du  
19<sup>e</sup> siècle, remaniée vers les années 1920  
Lin, papier et soie  
Dalarnas museum

Coiffe brodée (bindmössa), 1850–1860  
Lin, papier et soie  
Dalarnas museum

Coiffe brodée (bindmössa), 1850–1860  
Soie et coton  
Dalarnas museum

Coiffe brodée (bindmössa), 1850–1860  
Soie et coton  
Dalarnas museum

Paire de gants brodés, milieu du 19<sup>ème</sup> siècle  
Soie, cuir et métal  
Musée de Dalécarlie (Dalarnas museum)

**Olhans Olof Jonsson**

L'escalier des âges, vers 1820-1830, Rättvik  
Peinture à la colle sur papier  
H. 132 x W. 168,5  
Dalarnas museum

Boite à chapeau peinte  
1829  
Détrempe sur bois  
12 x 28,7 x 19,7 cm  
Leksands kulturhus

Boite à chapeau peinte  
1829  
Détrempe sur bois  
14 x 39,5 x 25 cm  
Leksands kulturhus

Boite à chapeau peinte  
1828  
Détrempe sur bois  
17 x 54,5 x 33 cm  
Leksands kulturhus

Boite à chapeau peinte  
1824  
Détrempe sur bois  
15 x 47 x 24,5 cm  
Leksands kulturhus

Boite à chapeau peinte  
1807  
Détrempe sur bois  
16 x 54,5 x 29,3 cm  
Leksands kulturhus

**Hilma af Klint**

Etude à partir d'une peinture d'art populaire, vers 1900  
Aquarelle et crayon sur papier  
25 x 49,5 cm  
HaK 1653  
HaK Foundation

**Hilma af Klint**

Etude à partir d'une peinture d'art populaire, vers 1900  
Aquarelle et crayon sur papier  
25,5 x 35,5 cm  
HaK 1657  
HaK Foundation

**Anna Cassel**

Sans titre II n°54  
1915  
Huile sur toile  
55 x 40 cm  
AC 3105  
HaK Foundation

**Anna Cassel**

Sans titre II n°39  
1915  
Huile sur toile  
55 x 40 cm  
AC 3090  
HaK Foundation

**Hilma af Klint**

Sans titre, Series VII, 1920, N°7d  
6 mars 1920  
Huile et crayon sur toile  
41 x 31 cm  
HaK 536  
HaK Foundation

**Hilma af Klint**

Sans titre, Series VI, 1920, N°7  
11 février 1920  
Huile et crayon sur toile  
40 x 31 cm  
HaK 520  
HaK Foundation

**Clara Rettich d'après Rudolf Steiner**

*Septième sceau de l'Apocalypse*  
1907  
Gouache sur toile  
diam. 70 cm  
Dornach, Archives Rudolf Steiner

**Hilma af Klint**

Tableau de diagnostic de l'iris, œil droit, vers 1910  
Encre et crayon sur papier  
30,5 x 30,5 cm  
HaK 1192a  
HaK Foundation

**Hilma af Klint**

Sans titre, Série I 1919, N°24  
29 janvier 1919  
Aquarelle et crayon sur papier  
36? cm x 50 cm  
HaK 446  
HaK Foundation

**Charles Webster Leadbeater**

*L'homme visible et invisible*  
Exemple de différents types d'hommes tels qu'ils  
peuvent être observés par un clairvoyant exercé  
5 Planches  
Paris, Publications Théosophiques, 1903  
Collection particulière

**Johann Wolfgang von Goethe**

*Erklärung der zu Goethe's Farbenlehre gehörigen  
Tafeln [Explication des planches appartenant à la  
théorie des couleurs de Goethe]*  
Planche I et II  
Vienne, Geistinger, 1808  
Archives Rudolf Steiner, Dornach, Suisse

**Ogden N. Rood**

*Théorie scientifique des couleurs et leurs applications  
à l'art et à l'industrie (1879)*  
Paris, Baillière 1881  
collection particulière

**Max Heindel**

*The Rosicrucian Cosmo-Conception or Christian  
Occult Science [La Cosmo-Conception  
rosicrucienne, ou Science occulte chrétienne]*  
Seattle/Chicago, Rosicrucian Fellowship/  
Independent Book Co., 1909  
Archives Rudolf Steiner, Dornach, Suisse

**Annie Besant, Charles Webster Leadbeater**

*Les Formes-pensées (1905)*  
Paris, Adyar, 1925  
Collection particulière

**Hilma af Klint**

LES GRANDES PEINTURES FIGURATIVES SÉRIE III  
N°1  
Mai - Décembre 1907  
Huile sur toile  
148 x 108 cm  
HaK038  
HaK Foundation

**Hilma af Klint**

LES GRANDES PEINTURES FIGURATIVES SÉRIE III  
N°2  
Mai - Décembre 1907  
Huile sur toile  
148 x 108 cm  
HaK039  
HaK Foundation

**Hilma af Klint**

LES GRANDES PEINTURES FIGURATIVES SÉRIE III  
N°4  
Mai - Décembre 1907  
Huile sur toile  
150 x 118 cm  
HaK041  
HaK Foundation

**Hilma af Klint**

LES GRANDES PEINTURES FIGURATIVES SÉRIE III  
N°5  
La clé de tout le travail à jour  
Mai - Décembre 1907  
Huile sur toile  
150 X118 cm  
HaK042  
HaK Foundation

**Hilma af Klint**

EVOLUTION SÉRIE VI N°1  
27 Février - 23 avril 1908  
Huile sur toile  
102,5 x 134,5 cm  
HaK069  
HaK Foundation

**Hilma af Klint**

EVOLUTION SÉRIE VI N°2  
27 Février - 23 avril 1908  
Huile sur toile  
100 X 131,5 cm  
HaK070  
HaK Foundation

**Hilma af Klint**

EVOLUTION SÉRIE VI N°3  
27 Février - 23 avril 1908  
Huile sur toile  
102,5 x 133,5 cm  
HaK071  
HaK Foundation

**Hilma af Klint**

EVOLUTION SÉRIE VI N°4  
27 Février - 23 avril 1908  
Huile sur toile  
104 x 133,5 cm  
HaK072  
HaK Foundation

**Hilma af Klint**

EVOLUTION SÉRIE VI N°5  
27 Février - 23 avril 1908  
Huile sur toile  
100,5 x 133 cm  
HaK073  
HaK Foundation

**Hilma af Klint**

EVOLUTION SÉRIE VI N°6  
27 Février - 23 avril 1908  
Huile sur toile  
105 x 132,5 cm  
HaK074  
HaK Foundation

**Hilma af Klint**

EVOLUTION SÉRIE VI N°7  
27 Février - 23 avril 1908  
Huile sur toile  
101,5 x 132,5 cm  
HaK075  
HaK Foundation

**Hilma af Klint**

EVOLUTION SÉRIE VI N°8  
27 Février - 23 avril 1908  
Huile sur toile  
103 x 133 cm  
HaK076  
HaK Foundation

**Hilma af Klint**

EVOLUTION SÉRIE VI N°9  
27 Février - 23 avril 1908  
Huile sur toile  
101 x 131,5 cm  
HaK077  
HaK Foundation

**Hilma af Klint**

EVOLUTION SÉRIE VI N°10  
27 Février - 23 avril 1908  
Huile sur toile  
102,5 x 132,5 cm  
HaK078  
HaK Foundation

**Hilma af Klint**

EVOLUTION SÉRIE VI N°11  
27 Février - 23 avril 1908  
Huile sur toile  
102,5 x 133,5 cm  
HaK079  
HaK Foundation

**Hilma af Klint**

EVOLUTION SÉRIE VI N°12  
27 Février - 23 avril 1908  
Huile sur toile  
102 x 133 cm  
HaK080  
HaK Foundation

**Hilma af Klint**

EVOLUTION SÉRIE VI N°13  
27 Février - 23 avril 1908  
Huile sur toile  
99 x 129,5 cm  
HaK081  
HaK Foundation

**Hilma af Klint**

EVOLUTION SÉRIE VI N°14  
27 Février - 23 avril 1908  
Huile sur toile  
99,5 x 129,5 cm  
HaK082  
HaK Foundation

**Hilma af Klint**

EVOLUTION SÉRIE VI N°15  
27 Février - 23 avril 1908  
Huile sur toile 99 x 130 cm  
HaK083  
HaK Foundation

**Hilma af Klint**

EVOLUTION SÉRIE VI N°16  
27 Février-23 avril 1908  
Huile sur toile  
104 x 134 cm  
HaK084  
HaK Foundation

**Hilma af Klint**

LES PETITES AQUARELLES SÉRIE VII  
27 Mars - 17 Avril 1908  
Aquarelle et crayon sur papier  
26 x 36 cm  
HaK085  
HaK Foundation

**Hilma af Klint**

LES PETITES AQUARELLES  
SÉRIE VII  
27 Mars - 17 Avril 1908  
Aquarelle et crayon sur papier  
26 x 36 cm  
HaK086  
HaK Foundation

**Hilma af Klint**

LES PETITES AQUARELLES SÉRIE VII  
27 Mars - 17 Avril 1908  
Aquarelle et crayon sur papier  
26 x 36 cm  
HaK087  
HaK Foundation

**Hilma af Klint**

LES PETITES AQUARELLES SÉRIE VII  
27 Mars - 17 Avril 1908  
Aquarelle et crayon sur papier  
HaK088  
HaK Foundation

**Hilma af Klint**

LES PETITES AQUARELLES SÉRIE VII  
27 Mars - 17 Avril 1908  
Aquarelle et crayon sur papier  
HaK089  
HaK Foundation

**Hilma af Klint**

LES PETITES AQUARELLES SÉRIE VII  
27 Mars - 17 Avril 1908  
Aquarelle et crayon sur papier  
HaK090  
HaK Foundation

**Hilma af Klint**

LES PETITES AQUARELLES SÉRIE VII  
27 Mars - 17 Avril 1908  
Aquarelle et crayon sur papier  
HaK091  
HaK Foundation

**Hilma af Klint**

LES PETITES AQUARELLES SÉRIE VII  
27 Mars - 17 Avril 1908  
Aquarelle et crayon sur papier  
HaK092  
HaK Foundation

**Hilma af Klint**

LES PETITES AQUARELLES SÉRIE VII  
27 Mars - 17 Avril 1908  
Aquarelle et crayon sur papier  
HaK093  
HaK Foundation

**Hilma af Klint**

LES PETITES AQUARELLES SÉRIE VII  
27 Mars - 17 Avril 1908  
Aquarelle et crayon sur papier  
HaK094  
HaK Foundation

**Hilma af Klint**

LES PETITES AQUARELLES SÉRIE VII  
27 Mars - 17 Avril 1908  
Aquarelle et crayon sur papier  
HaK095  
HaK Foundation

**Hilma af Klint**

LES PETITES AQUARELLES SÉRIE VII  
27 Mars - 17 Avril 1908  
Aquarelle et crayon sur papier  
HaK096  
HaK Foundation

**Hilma af Klint**

LES PETITES AQUARELLES SÉRIE VII  
27 Mars - 17 Avril 1908  
Aquarelle et crayon sur papier  
HaK097  
HaK Foundation

**Hilma af Klint**

LES PETITES AQUARELLES SÉRIE VII  
27 Mars - 17 Avril 1908  
Aquarelle et crayon sur papier  
HaK098  
HaK Foundation

**Hilma af Klint**

LES PETITES AQUARELLES SÉRIE VII  
27 Mars - 17 Avril 1908  
Aquarelle et crayon sur papier  
HaK099  
HaK Foundation

**Hilma af Klint**

LES PETITES AQUARELLES SÉRIE VII  
27 Mars - 17 Avril 1908  
Aquarelle et crayon sur papier  
HaK100  
HaK Foundation

**Hilma af Klint**

LES PETITES AQUARELLES SÉRIE VII  
27 Mars - 17 Avril 1908  
Aquarelle et crayon sur papier  
HaK101  
HaK Foundation

**Hilma af Klint**

LES SEPT ETOILES SÉRIE V N°1  
16 Janvier - 24 Février 1908  
Tempera, gouache et crayon sur papier marouflé sur  
toile  
62,5 x 76 cm  
HaK048  
HaK Foundation

**Hilma af Klint**

LES SEPT ETOILES SÉRIE V N°2  
16 Janvier - 24 Février 1908  
Tempera, gouache et crayon sur papier marouflé sur  
toile  
75,5 x 62 cm  
HaK049  
HaK Foundation

**Hilma af Klint**

LES SEPT ETOILES SÉRIE V N°3  
16 Janvier - 24 Février 1908  
Tempera, gouache et crayon sur papier marouflé sur  
toile  
76 x 61,5 cm  
HaK050  
HaK Foundation

**Hilma af Klint**

LES SEPT ETOILES SÉRIE V N°4  
16 Janvier - 24 Février 1908  
Tempera, gouache et crayon sur papier marouflé sur  
toile  
76,5 x 62 cm  
HaK051  
HaK Foundation

**Hilma af Klint**

LES SEPT ETOILES SÉRIE V N°5  
16 Janvier - 24 Février 1908  
Tempera, gouache et crayon sur papier marouflé sur  
toile  
75 x 61,5 cm  
HaK052  
HaK Foundation

**Hilma af Klint**

LES SEPT ETOILES SÉRIE V N°6  
16 Janvier - 24 Février 1908  
Tempera, gouache et crayon sur papier marouflé sur  
toile  
77 x 61,5 cm  
HaK053  
HaK Foundation

**Hilma af Klint**

LES SEPT ETOILES SÉRIE V N°8  
16 Janvier - 24 Février 1908  
Tempera, gouache et crayon sur papier marouflé sur  
toile  
72,5 x 63 cm  
HaK055  
HaK Foundation

**Hilma af Klint**

LES SEPT ETOILES SÉRIE V N°14  
16 Janvier - 24 Février 1908  
Tempera, gouache et crayon sur papier marouflé sur  
toile  
73 x 65,5 cm  
HaK061  
HaK Foundation

**Hilma af Klint**

LES DIX PLUS GRANDS SÉRIE IV N°1 Enfance  
2 Octobre - 7 Décembre 1907  
Tempera sur papier marouflé sur toile  
322 x 239 cm  
HaK102  
HaK Foundation

**Hilma af Klint**

LES DIX PLUS GRANDS SÉRIE IV N°2 Enfance  
2 Octobre - 7 Décembre 1907  
Tempera sur papier marouflé sur toile  
315 x 234 cm  
HaK103  
HaK Foundation

**Hilma af Klint**

LES DIX PLUS GRANDS SÉRIE IV N°3 Jeunesse  
2 Octobre - 7 Décembre 1907  
Tempera sur papier marouflé sur toile  
321 x 240 cm  
HaK104  
HaK Foundation

**Hilma af Klint**

LES DIX PLUS GRANDS SÉRIE IV N°4 Jeunesse  
2 Octobre - 7 Décembre 1907  
Tempera sur papier marouflé sur toile  
315 x 234 cm  
HaK105  
HaK Foundation

**Hilma af Klint**

LES DIX PLUS GRANDS SÉRIE IV N°5 Âge adulte  
2 Octobre - 7 Décembre 1907  
Tempera sur papier marouflé sur toile  
321 x 237 cm  
HaK106  
HaK Foundation

**Hilma af Klint**

LES DIX PLUS GRANDS SÉRIE IV N°6 Âge adulte  
2 Octobre - 7 Décembre 1907  
Tempera sur papier marouflé sur toile  
315 x 234 cm  
HaK107  
HaK Foundation

**Hilma af Klint**

LES DIX PLUS GRANDS SÉRIE IV N°7 Âge adulte  
2 Octobre - 7 Décembre 1907  
Tempera sur papier marouflé sur toile  
315 X 235  
HaK108  
HaK Foundation

**Hilma af Klint**

LES DIX PLUS GRANDS SÉRIE IV N°8 Âge adulte  
2 Octobre - 7 Décembre 1907  
Tempera sur papier marouflé sur toile  
322 x 239 cm  
HaK109  
HaK Foundation

**Hilma af Klint**

LES DIX PLUS GRANDS SÉRIE IV N°9 Vieillesse  
2 Octobre - 7 Décembre 1907  
Tempera sur papier marouflé sur toile  
320 x 238 cm  
HaK110  
HaK Foundation

**Hilma af Klint**

LES DIX PLUS GRANDS SÉRIE IV N°10 Vieillesse  
2 Octobre - 7 Décembre 1907  
Tempera sur papier marouflé sur toile  
320 x 237 cm  
HaK 111  
HaK Foundation

**Hilma af Klint**

CYGNE SÉRIE IX Partie I N°1  
Octobre 1914 - Mars 1915  
Huile sur toile  
150 x 150 cm  
HaK149  
HaK Foundation

**Hilma af Klint**

CYGNE SÉRIE IX Partie I N°8  
Octobre 1914 - Mars 1915  
Huile sur toile  
152 x 149 cm  
HaK156  
HaK Foundation

**Hilma af Klint**

CYGNE SÉRIE IX Partie I N°14  
Octobre 1914 - Mars 1915  
Huile sur toile  
151 x 151 cm  
HaK162  
HaK Foundation

**Hilma af Klint**

CYGNE SÉRIE IX Partie I N°16  
Octobre 1914 - Mars 1915  
Huile sur toile  
154 ,5 x 151 cm  
HaK164  
HaK Foundation

**Hilma af Klint**

LCYGNE SÉRIE IX Partie I N°17  
Octobre 1914 - Mars 1915  
Huile sur toile 150,5 x 151 cm  
HaK165  
HaK Foundation

**Hilma af Klint**

CYGNE SÉRIE IX Partie I N°18  
Octobre 1914 - Mars 1915  
Huile sur toile  
149 x 152 cm  
HaK166  
HaK Foundation

**Hilma af Klint**

COLOMBE SÉRIE IX Partie II N°1  
Printemps 1915  
Huile sur toile  
151 X 114,5 cm  
HaK173  
HaK Foundation

**Hilma af Klint**

COLOMBE SÉRIE IX Partie II N°2  
Printemps 1915  
Huile sur toile  
155,5 x 115,5 cm  
HaK174  
HaK Foundation

**Hilma af Klint**

COLOMBE SÉRIE IX Partie II N°3  
Printemps 1915  
Huile sur toile  
155,5 x 115,5 cm  
HaK175  
HaK Foundation

**Hilma af Klint**

COLOMBE SÉRIE IX Partie II N°4  
Printemps 1915  
Huile sur toile  
152,5 x 115,5 cm  
HaK176  
HaK Foundation

**Hilma af Klint**

COLOMBE SÉRIE IX Partie II N°5  
Printemps 1915  
Huile sur toile  
152,5 x 117,5 cm  
HaK177  
HaK Foundation

**Hilma af Klint**

COLOMBE SÉRIE IX Partie II N°6  
Printemps 1915  
Huile sur toile  
152 x 117 cm  
HaK178  
HaK Foundation

**Hilma af Klint**

COLOMBE SÉRIE IX Partie II N°7  
Printemps 1915  
Huile sur toile  
152 x 127 cm  
HaK179  
HaK Foundation

**Hilma af Klint**

COLOMBE SÉRIE IX Partie II N°8  
Printemps 1915  
Huile sur toile  
154 X127 cm  
HaK180  
HaK Foundation

**Hilma af Klint**

COLOMBE SÉRIE IX Partie II N°9  
Printemps 1915  
Huile sur toile  
154 x 127 cm  
HaK181  
HaK Foundation

**Hilma af Klint**

COLOMBE SÉRIE IX Partie II N°11  
Printemps 1915  
Huile sur toile  
157 x 129 cm  
HaK183  
HaK Foundation

**Hilma af Klint**

COLOMBE SÉRIE IX Partie II N°12  
Printemps 1915  
Huile sur toile  
155 x 130 cm  
HaK 184  
HaK Foundation

**Hilma af Klint**

COLOMBE SÉRIE IX Partie II N°13  
Printemps 1915  
Huile sur toile  
155 x 130 cm  
HaK 185  
HaK Foundation

**Hilma af Klint**

COLOMBE SÉRIE IX Partie II N°14  
Printemps 1915  
Huile sur toile  
155 x 130 cm  
HaK 186  
HaK Foundation

**Hilma af Klint**

LA SERIE US SÉRIE VIII N°5  
30 Septembre - 12 Décembre 1913  
Huile sur toile  
156,5 x 114,5 cm  
HaK130  
HaK Foundation

**Hilma af Klint**

LA SERIE US SÉRIE VIII N°6  
30 Septembre - 12 Décembre 1913  
Huile sur toile  
152,5 x 115,5 cm  
HaK131  
HaK Foundation

**Hilma af Klint**

LA SERIE US SÉRIE VIII N°7  
30 Septembre - 12 Décembre 1913  
Huile sur toile  
156 x 116 cm  
HaK132  
HaK Foundation

**Hilma af Klint**

RETABLE SÉRIE X N°1

Octobre - Décembre 1915

Huile et feuille d'or sur toile

237,5 x 179,5 cm

Hak187

HaK Foundation

**Hilma af Klint**

RETABLE SÉRIE X N°2

Octobre - Décembre 1915

Huile et feuille d'or sur toile

238 X 179 cm

Hak188

HaK Foundation

**Hilma af Klint**

RETABLE SÉRIE X N°3

Octobre - Décembre 1915

Huile et feuille d'or sur toile

237,5 x 178,5 cm

Hak189

HaK Foundation

# Publications de l'exposition

## Hilma af Klint. Les peintures du Temple, 1906-1915

Coédition GrandPalaisRmnÉditions -

Centre Pompidou 2026

22,5 x 32 cm, 320 pages, 300 illustrations, 45 €

*En librairie le 29 avril 2026*

En vente dès parution dans toutes les librairies et sur [boutiquesdemusees.fr](http://boutiquesdemusees.fr)

### Sommaire

« Émerveillez-vous ». Le phénomène Hilma af Klint  
Pascal Rousseau

Les peintures du Temple  
Hedvig Martin

*La première phase – 1906-1908*

*I. Chaos originel*

*II. Éros*

*III. Les Grandes Peintures figuratives*

*IV. Les Dix plus grands*

*V. Les Sept Étoiles*

*VI. Évolution*

*VII. Les Petites Aquarelles*

*La seconde phase – 1912-1915*

*VIII. La Série US*

*IX-I. Cygne*

*IX-II. Colombe*

*X. Retable*

### Sources vernaculaires

La modernité d'af Klint et les traditions nordiques  
Ariane Serck

« Brodez-les bientôt »  
Pratiques textiles et abstraction dans l'œuvre  
d'Hilma af Klint  
Ariane Serck

Hilma af Klint, prophétesse queer  
Kurt Almqvist

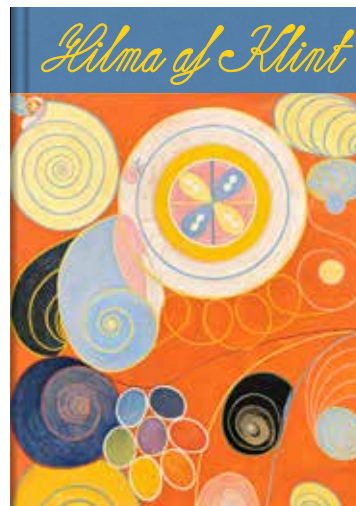
« L'Esprit était l'origine et l'Esprit est le but »  
Hilma af Klint et l'anthroposophie de Rudolf Steiner  
(1908-1915)  
David Picquart

Chronologie

Index

Bibliographie

Liste des œuvres



© GrandPalaisRmnÉditions -  
Centre Pompidou, 2026

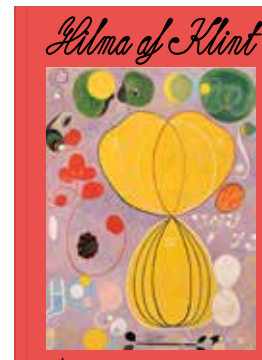
### Journal de l'exposition

Coédition GrandPalaisRmnÉditions - Centre Pompidou 2026  
280 x 430 cm, 24 pages, 40 illustrations, 7 €  
Auteur : Pascal Rousseau



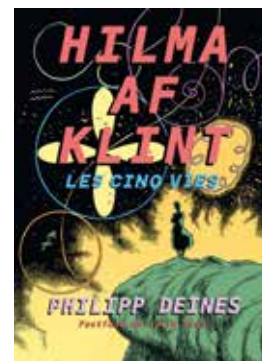
### Hilma af Klint de A à Z - Abécédaire

GrandPalaisRmnÉditions 2026  
128 pages, 80 illustrations, 14,90 €  
Auteur : Pascal Rousseau



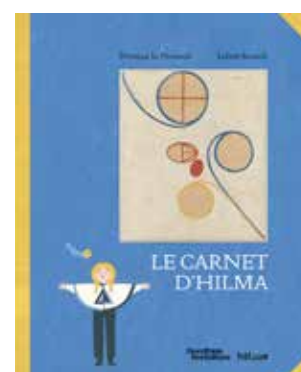
### Roman graphique

GrandPalaisRmnÉditions 2026  
21 x 29,7 cm, 120 pages, 120 illustrations, 30 €  
Auteur/illustrateur : Philipp Deines  
Autrice : Julia Voss



### Le Carnet d'Hilma

Coédition GrandPalaisRmnÉditions - hélium 2026  
21 x 26,5 cm, 56 pages, 20,90 €  
dès 7 ans  
Autrice : Véronique Le Normand  
Illustratrice : Lisbeth Renardy



# Autour de l'exposition

## « La double vie d'Hilma af Klint Peintre et pionnière de l'abstraction »

Documentaire de Manuelle Blanc  
Coproduction : ARTE France, Folamour Productions,  
GrandPalaisRmn, Centre Pompidou (France, 2026,  
52mn)

Elle a composé les premières toiles abstraites de l'histoire de l'art, bien avant Kandinsky ou Mondrian. Mais conformément à sa volonté, ses œuvres pionnières, marquées par une radicale modernité et une profonde spiritualité, sont longtemps restées dans l'ombre. Car, craignant le rejet de ses contemporains, la Suédoise Hilma af Klint (1862-1944) avait exigé qu'elles ne soient dévoilées au public que vingt ans après sa disparition. Portrait d'une prophétesse de l'abstraction, désormais à l'honneur sur les cimaises du monde entier.

Sur ARTE le dimanche 10 mai 2026 à 17h45 et sur  
arte.tv du 3 mai au 29 août 2026



© Folamour Productions

# Extraits du catalogue

« *Émerveillez-vous* »

**Le phénomène Hilma af Klint**

Pascal Rousseau

Aborder le phénomène Hilma af Klint, en particulier depuis que le succès public de sa rétrospective au Guggenheim Museum en 2018 a accéléré le processus de sa reconnaissance internationale, c'est interroger son actualité. La question ne serait déjà plus celle de sa place dans le concert international des avantgardes artistiques ou de son rôle dans l'invention de la peinture abstraite; elle viserait plutôt les raisons de sa visibilité croissante. Parce qu'elle répond à une volonté soutenue de réhabiliter la place des femmes dans la modernité artistique, cette actualité bénéficie certes d'un contexte institutionnel favorable. Mais l'envergure de ce phénomène de reconnaissance tient aussi à la coordination, rare par son intensité, entre invention formelle et innovation conceptuelle dans l'œuvre d'af Klint.

À regarder de plus près le grand œuvre d'af Klint, les peintures du Temple – regroupées dans cet ouvrage et au Grand Palais, on reste stupéfait par le mystère qui naît de cette rencontre des formes et des intentions. Ces compositions, ordonnées en séries, donnent à voir un ordre cosmique surnaturel tout en signifiant le renversement des conventions sociales, annoncé dans l'ambiguïté des motifs, quand une fleur se confond avec une vulve, voire quand cette vulve se love dans les ailes d'un ange. Ici, nulle provocation, mais bien la réalisation d'une quête spirituelle rigoureuse visant une réconciliation jubilatoire des contraires, qui aide af Klint à concevoir sa pratique picturale dans un « déphasage » assumé avec son temps. Cet écart va lui permettre d'assumer pleinement sa mission prophétique : transcrire visuellement les plans supérieurs de la réalité et sublimer les frontières corps (visible)/esprit (invisible), ce qui explique l'omniprésence du couple masculin/féminin métaphore du partage entre vie spirituelle (symbolisée par la lettre U) et matérielle (la lettre W) – dans son œuvre, où l'union physique des corps est en permanence déplacée à un niveau plus élevé, celui d'une communion cosmique des âmes, à laquelle le vocabulaire abstrait offre une solution formelle et sémiotique.

L'innovation de ce travail, qui ne trouve que de très rares équivalents dans ce début du XX<sup>e</sup> siècle, vient clairement discréditer le discours prescripteur d'une fin-de-siècle claironnant l'impossibilité d'une

invention créative au féminin. L'œuvre d'Hilma af Klint infirme les injonctions misogynes qui hantent les milieux symbolistes dans lesquels elle baigne. Pour cela, l'artiste affirme avoir peint ces toiles sous l'autorité de forces psychiques extérieures qu'elle appelle « guides », « anges », « commanditaires » ou « gardiens » et qui semblent décider à la fois des protocoles, des techniques, des formats et des temporalités mis en jeu (durée de l'exécution des œuvres, écarts et retards quant à leur réception...). Certes, elle conviendra que ces forces dialoguent avec son for intérieur, mais elle maintient surtout l'idée que son inspiration est venue d'ailleurs, comme un démenti formel apporté au mythe romantique du génie artistique, qu'elle incarne pour tant à nos yeux. Ce paradoxe énonce la double contemporanéité d'Hilma af Klint. Il nous oblige à voir combien son œuvre colle à son moment par une esthétique symboliste dont elle livre une version radicale, tout en projetant sur notre époque des enjeux qui ne pouvaient trouver résonance au début du XX<sup>e</sup> siècle. « Inactuelle » donc, c'est-à-dire pleinement « contemporaine »

## Les Peinture du Temple

Hedvig Martin

### Chaos originel

Les premières peintures du Temple, exécutées entre le 7 novembre 1906 et le 15 mars 1907, forment un ensemble de 26 toiles de petit format, regroupées dans la série *Chaos originel*, un titre qui n'a été donné ni par Hilma af Klint ni par Anna Cassel, mais qui apparaît en 1989 dans la première biographie de l'artiste. Les 2 artistes parlaient plutôt de « Série I » ou des « Vingt-six premières petites ». Selon les notes qui accompagnent ce travail, les tableaux 1, 2, 3, 4, 19 et 20 sont de la main d'Hilma af Klint quand les tableaux 10, 11, 12 et 15 ont été peints par Anna Cassel. La différence de style laisse penser que les autres œuvres ont été réparties de manière à peu près égale entre les 2 amies. La série a été préparée à l'aide de dessins médiumniques, dont certains ont été transposés en peintures, l'esquisse étant reportée sur la toile et peinte en couleurs. Les écrits laissés par les 2 femmes montrent que, tantôt guidées par des esprits, tantôt interprétant elles-mêmes les dessins préliminaires, elles oscillaient entre un mode de travail médiumnique et une méthode autonome. [...]

### Les Grandes Peintures figuratives

Dans les 10 tableaux, créés entre mai et décembre 1907, qui constituent la série des *Grandes Peintures figuratives*, Hilma af Klint mobilise des styles à la fois figuratifs et non figuratifs. Le tableau aujourd'hui considéré comme étant le 9 a apparemment été ajouté après coup, car il ne figure pas dans la liste que l'artiste dresse des œuvres de cette série, et elle n'en fait aucune mention dans ses journaux. Initialement, cet ensemble comprenait donc les tableaux 1 à 8 et le tableau 10, l'origine du tableau 9 demeurant obscure. Les phases préparatoires aux *Grandes Peintures figuratives* sont peu commentées, mais af Klint affirme avoir « lu » les dimensions de chaque tableau avant de le commencer, selon une méthode qui paraît intuitive. Ensuite, explique-t-elle, « les images ont été peintes directement à travers [elle], sans dessin préalable et avec beaucoup de vigueur », ce qui fait penser à un mode de travail médiumnique. Pendant cette période, af Klint est aidée par des amies : Sigrid Lancén pour les tableaux 1 à 4 et Cornelia Cederberg pour le tableau 10. Elle ne précise pas la nature de l'intervention de Cederberg, mais elle explique que Lancén a participé « physiquement » à la création de la série, ce qui suggère un travail manuel. [...]

### Les Dix plus grands

La série des *Dix plus grands*, exécutée parallèlement aux dernières *Grandes Peintures figuratives*, réunit 10

œuvres gigantesques à la tempera sur papier collé sur toile, créées entre le 2 octobre et le 7 décembre 1907 environ, à partir d'esquisses préliminaires (malheureusement perdues) datant d'août 1907. Af Klint semble avoir recouru à diverses méthodes médiumniques pendant cette période, au sujet de laquelle elle écrit : « La nature du travail est quadruple : 1) esquisser, 2) utiliser la langue, 3) écrire, 4) voir ! » [...] Le transfert des esquisses sur de grandes feuilles de papier est accompli à l'aide d'outils de dessin, dans un état conscient, assurément ; néanmoins, af Klint qualifie le processus pictural de médiumnique. [...] Elle reçoit des instructions précises des esprits concernant la forme et la couleur, mais bénéficie aussi, « pour le travail pratique difficile qui [l']attendait avec ces grandes peintures », de l'appui non négligeable de 2 amies, Gusten Andersson et Cornelia Cederberg [...]

Avec ses immenses œuvres aux couleurs pastel et vives, ses formes circulaires, ses fleurs et ses lignes tourbillonnantes, la série des *Dix plus grands* est sans nul doute la plus célèbre et la plus appréciée d'af Klint. [...] C'est également l'une des rares dont la signification paraît plutôt claire, puisqu'il y serait question des 4 âges de la vie humaine : l'enfance (tableaux 1 et 2), la jeunesse (3 et 4), l'âge adulte (5 à 8) et la vieillesse (9 et 10). [...]

Les tableaux 1 à 4 reprennent le récit de la séparation, déjà évoqué dans la série précédente des *Grandes Peintures figuratives* et qui semble désormais se manifester dans une dimension supérieure et immatérielle. Le tableau 1 des *Dix plus grands* représente, sur fond bleu, l'état harmonieux originel de l'homme et de la femme sous la forme de 2 couronnes florales qui lévitent dans la partie supérieure ; en dessous, des lignes orange fluides à l'effet ornemental forment vaguement des lettres. Af Klint explique que le tableau donne à voir « les symboles de l'amour » et que les variétés de fleurs qui y sont peintes sont « la rose et le lys ». Le tableau 2, où 2 grands disques (orange foncé, pour l'un, et bleu, pour l'autre) surmontés de fleurs se chevauchent légèrement, évoque « l'évolution du monde » : les 2 disques renverraient à « la première existence matérielle ascétique et vestale, décrite dans la Bible comme masculine et féminine ». [...] Cette interprétation est illustrée par les peintures 3 et 4 : dans ces toiles au fond orange figurent « les symboles de l'éros », à savoir de grands disques, des fleurs et des lignes sinueuses ; dans la peinture 4, l'unité du masculin et du féminin est représentée par une grande composition florale, et l'amour prend la forme de 2 disques noirs. Les 4 premiers tableaux représentent donc l'unité originelle des 2 genres, leur séparation et leur réunification, les mystères de l'hymen évoquant la guérison romantique du monde dans l'harmonie.

Les tableaux 5 à 8, caractérisés par des tons mauves,

sont qualifiés de « peintures-lettres » du fait de la présence de grands lettrages formant des mots imaginaires. Ces œuvres s'inscrivent dans le récit de la Genèse, mais se concentrent sur certains thèmes en s'affranchissant de la logique narrative observée jusque-là dans la série. Le tableau 5 – une immense fleur géométrique rose avec, en dessous, des lettres tracées, pour la plupart, dans une teinte claire rehaussée ici et là de touches de noir, de jaune et de bleu – donne à voir « un symbole de l'hymen », du « vestalisme-ascétisme » et de la « dualité » ; c'est apparemment une image schématique de l'amour érotique que propose la peintre dans cette œuvre, qu'elle commente dans ses notes en écrivant que « le péché n'existe pas ». Le tableau suivant traite de la création d'Ève à partir de la côte d'Adam, mais af Klint s'écarte du récit habituel de la Genèse, car elle entend révéler comment, par cet acte, Dieu a rempli « l'être d'Adam de l'essence de la douleur », tandis qu'Ève, son pendant, est « placée à l'extérieur et pourtant à l'intérieur de lui ». [...] Les formes oblongues noires dans la partie inférieure de la composition sont les seules à propos desquelles l'artiste ait fourni une explication : elle évoque un « reflet dans la matière ». [...]

Les 2 dernières « peintures-lettres » – les tableaux 7 et 8 – abandonnent le thème de la création humaine pour illustrer le raffinement spirituel. [...] Une fois la crise passée, le tableau 8 est peint : il représente l'aboutissement du combat intérieur de l'artiste et l'éveil de sa foi. Af Klint n'explique pas la signification symbolique des formes, mais la disposition aérienne et paisible de la brume mauve-rose enveloppant lettres, disques et ovales aux couleurs vives ou pastel suggère un état de sérénité.

Après ce détour où elle a pris son moi intérieur pour sujet, af Klint revient, dans les tableaux 9 et 10, à l'illustration de l'évolution en évoquant le drame de la dualité. Dans la partie supérieure du vaste espace rouge-rose que donne à voir le tableau 9, 2 grands cercles libèrent des graines qui tombent sur le sol. Le tableau 10 achève la série en offrant « une image glorieuse du MN », 2 lettres par lesquelles af Klint désigne le masculin-féminin. [...] Ces 2 tableaux concluent Les Dix plus grands en montrant la sérénité et la perfection auxquelles l'humanité peut prétendre au terme de son cheminement évolutif. Cette série conclut la première section « WU/La Rose », dite « Saga de la Rose ». Af Klint allait bientôt commencer le travail sur la section « WUS », incluant *Les Sept Étoiles* et *Évolution*. La fin des *Dix plus grands* marque une césure importante dans les peintures du Temple, puisqu'elle conclut la partie du cycle relative au récit de la Genèse et de la Chute. Les séries suivantes abordent des thèmes plus variés, mais tous liés à la notion de création. [...]

## Colombe

Au printemps 1915, af Klint poursuit son œuvre en créant la section « UW », composée d'une seule série aujourd'hui connue sous le titre *Colombe*, sur laquelle elle dit avoir travaillé « durant quatorze semaines, au printemps 1915 » ; l'entreprise est achevée en avril, mais aucune date exacte n'est précisée. La série se compose de 14 toiles, appartenant initialement à 2 ensembles distincts : un premier de 6 tableaux, suivi de *La Série de saint Georges*, qui en comprend. Plus tard, af Klint laisse entendre que les 3 dernières toiles constituent un groupe à part. Par la suite, les 14 œuvres ont, malgré tout, été englobées sous le titre de *Colombe*. On ignore si des croquis préliminaires ont été réalisés – l'hypothèse est néanmoins probable – et comment le travail a été organisé. Quelques éléments nous renseignent cependant sur le processus de travail. Ainsi, une note du printemps 1915 précise que Cassel et af Klint « ont toutes deux achevé la grande série », ce qui signifie qu'elles ont travaillé ensemble au moins sur les derniers tableaux. Comme l'oiseau éponyme lors de la genèse de *Cygne*, la figure de la colombe est étrangement absente des journaux d'af Klint durant la création de la série. Elle écrira néanmoins un an après l'achèvement de celle-ci : « Le cygne doit d'abord s'élever avant que l'humanité n'ait le privilège de recevoir la colombe. La colombe est un symbole de paix céleste. » De plus, en alchimie, cet oiseau symbolise la phase de purification et, dans le christianisme, le Saint-Esprit ainsi que l'âme pure et innocente. Toutes ces interprétations peuvent s'appliquer, sans se contredire, à la série, dans laquelle on peut notamment voir une chute cathartique conduisant à la destruction de la colombe innocente. [...]

## Retable

Avec la série *Retable*, af Klint achève l'ensemble pictural aujourd'hui connu sous le nom de peintures du Temple. Elle commence cette dernière série en octobre 1915 en exécutant 3 esquisses préliminaires ; la date d'achèvement, en revanche, demeure floue : décembre 1915 ou décembre 1916, selon les informations – contradictoires – laissées par l'artiste. Les modalités de travail sont également incertaines : la peintre déclare avoir travaillé « presque seule », sans préciser qui l'a aidée. L'autel, que vient traditionnellement compléter un retable, est un élément physique important dans les activités spiritualistes d'af Klint : les Cinq se réunissaient autour d'un autel orné d'un tableau représentant le Christ pour prier avant les séances de spiritisme. Néanmoins, quand af Klint commence cette série, l'autel est devenu une entité purement abstraite, un symbole du voyage spirituel des membres du groupe, une métaphore du raffinement intérieur qu'il vise. Précisons toutefois que, pendant et après la

création de cette série, af Klint parle, à son propos, d'un « résumé de l'ensemble de l'œuvre », mais jamais de « retable ».

Ce « résumé » comprend 4 grandes peintures à l'huile – dont la dernière est figurative et les autres géométriques – qui célèbrent l'accomplissement spirituel du groupe en donnant à voir la fin vers lequel il se dirige, de même que le reste de l'humanité : une demeure suprême, émanation de l'équilibre cosmique. [...]

# Développements numériques

## **L'Application gratuite du Grand Palais**

pour suivre l'actualité du Grand Palais, préparer sa venue, vivre pleinement les expositions et les événements du Grand Palais

Elle offre des parcours de visite du monument et des expositions du Grand Palais.

<https://tinyurl.com/appligrandpalais>

## **Le site du Grand Palais**

vidéos et ressources en ligne, articles thématiques, informations pratiques, billetterie en ligne, programme culturel...

[www.grandpalais.fr](http://www.grandpalais.fr)

## **La chaine Youtube du Grand Palais**

@GrandPalaisRmn

#ExpoHilmaAfKlint

# Programmation culturelle

## LES MONDES D'HILMA AF KLINT

Du 6 mai au 30 août 2026

Grand Palais, Salon Seine, Rotonde d'Antin et Auditorium

En dialogue avec l'exposition, des journées et temps de rencontres, d'échanges, de réflexion, de projections de films, de performances et célébrations artistiques seront proposés au public pour célébrer Hilma af Klint.

À l'occasion de l'exposition consacrée à Hilma af Klint, une riche programmation culturelle est proposée pour explorer, prolonger et célébrer l'héritage pluriel de cette figure majeure de l'art moderne. Fidèle à l'esprit d'expérimentation, de circulation des savoirs et d'ouverture aux dimensions invisibles du monde qui animait l'artiste, cette programmation réunit des voix issues de l'art, des sciences, des lettres et de la pensée contemporaine.

Au fil de l'exposition, des rencontres, performances et célébrations artistiques, projections, temps de réflexion et échanges interdisciplinaires inviteront le public à traverser les multiples champs qui nourrissent l'œuvre d'Hilma af Klint : la relation au vivant, les traditions spirituelles, les formes symboliques, les cosmologies alternatives et les pratiques ésotériques.

Une journée d'étude viendra en constituer le point d'orgue, consacrée plus spécifiquement au thème « Spiritualité, genre et sexualité ». À travers ce prisme, chercheurs, artistes, écrivains, philosophes, historiens des sciences, spécialistes des études de genre et praticiens des savoirs spirituels seront invités à interroger les forces qui traversent l'œuvre d'Hilma af Klint : la place du féminin dans les récits spirituels, les représentations du corps et de l'énergie, les imaginaires de la transformation, les formes de subjectivité qui émergent entre mystique, identité et création.

Cette journée proposera d'examiner comment l'œuvre d'Hilma af Klint dialogue avec des questions contemporaines : la fluidité des identités, les liens entre intuition et connaissance, les héritages occultistes et leurs relectures actuelles, ou encore les manières dont la spiritualité peut devenir un espace d'émancipation, de résistance ou de réinvention des normes. Il s'agira aussi de revenir sur la forte résonance de cette œuvre aujourd'hui, sur son impact

dans la création actuelle.

Pensée comme un prolongement vivant de l'exposition, cette programmation culturelle offre un espace où se rencontrent disciplines, sensibilités et temporalités. Elle invite à redécouvrir Hilma af Klint non seulement comme une pionnière de l'abstraction, mais comme une figure dont la pensée et les formes continuent d'irriguer nos questionnements les plus actuels sur le corps, le sens, le visible et l'invisible.

## PROGRAMME

Jeudi 28 mai

Journée d'étude « Revoir Hilma af Klint. Spiritualité, genre et sexualité », organisée en partenariat avec l'Institut National d'Histoire de l'Art (INHA), l'École des Hautes Études en Sciences Sociales (EHESS), l'Institut Culturel Suédois et l'Université de Paris I Panthéon Sorbonne. Petit Auditorium, 9h/18h.

Vendredi 29 mai

Projection de l'artiste Jenny Farida, en dialogue avec Ariane Serck, Petit Amphithéâtre, 15h  
Rencontre avec l'artiste Arthur Gillet autour de son installation, Salon Seine, 16h  
Projection du film « La double vie d'Hilma af Klint » en présence de sa réalisatrice Manuelle Blanc, Petit Auditorium, 19h

Samedi 30 mai

« La conférence de l'Anti-Fleur », une performance de Claire Roudencko-Bertin (10h-22h), Rotonde d'Antin

Dimanche 31 mai

« Ecospiritualité. Hilma af Klint et la vie des plantes », dialogues avec Emanuele Coccia et l'Association François Hallé pour la forêt primaire), Petit Amphithéâtre, 14h-15h30

« Esprit es-tu là ? Hilma af Klint, artiste médium », conférence par Pascal Rousseau, Petit Amphithéâtre, 16h

*LOST IN TRANSMISSION* (2026)

Une installation d'Arthur Gillet

À l'occasion de l'exposition consacrée à Hilma af Klint, le Grand Palais offre une carte blanche à l'artiste français Arthur Gillet, qui présentera, dans le salon Seine, une vaste installation de six grands lés de peinture sur soie.

Suspendus dans l'espace tels des bannières, ces supports translucides interrogent les imaginaires de la télécommunication. En écho aux transcriptions des messages de l'au-delà menée en son temps par Hilma af Klint, Arthur Gillet développe des langages visuels singuliers qui dialoguent, ici, avec les inventions formelles et les ambitions conceptuelles de l'artiste suédoise.

Enfant entendant de parents sourds, ayant grandi dans un contexte marqué par le bannissement de la langue des signes française jusqu'en 2005, l'artiste inscrit son travail dans une réflexion sur les modes de traduction, de transmission et de perception. À la fois contraignantes, voire pathogènes, et émancipatrices, les télécommunications qui ont façonné son environnement prolongent un paradoxe historique, incarné notamment par Alexander Graham Bell, inventeur du téléphone et lui-même issu de parents sourds et marié à une femme sourde. Ce contexte résonne également avec l'histoire familiale de l'artiste : son père travaillait à Rennes dans une usine de fabrication de téléviseurs et de caméras, dans une ville marquée par l'invention technologique du Minitel.

## Biographie

Arthur Gillet (né en 1986) est un peintre qui fabrique des objets. Son travail explore la nature ambivalente du langage et de l'identité, leurs fragilités, les contraintes des normes et les stratégies de suradaptation qui en découlent. Ces thématiques le traversent depuis l'enfance, aux côtés de ses parents sourds dans une cité HLM d'une banlieue de Rennes. L'art lui donne un espace de communication et d'autodétermination, nourri par la contrefaçon, le travestissement, le passing (de genre comme de classe) face à l'histoire de l'art. Sa réflexion, enrichie par la psychanalyse et les études CODA (Children of Deaf Adults), s'enracine dans une éthique issue de ses engagements féministes, queer et sociaux, dialoguant avec ceux de sa mère dans le *Réveil Sourd*. Il a exposé en solo une fresque en peinture sur soie de vingt-cinq mètres de long à l'Institut Français de Berlin en 2024, il y invite sa mère pour une déambulation commentée en langue des signes. Cette réflexion se poursuit en reprenant son travail de peintures sur bois dans une exposition solo *CODA* à la galerie S. Il expose son travail sur ce thème à la chartreuse de Villeneuve-les-Avignon, au musée d'art contemporain de Marseille et au 40mcube.



Détail de la fresque « Tout ce dont vous n'avez jamais entendu parler » © Arthur Gillet

# Informations visiteurs

## Accès

### Galleries 8

Entrée square Jean Perrin  
17 Avenue du Général Eisenhower 75008 Paris  
Métro ligne 1 et 13 : Champs Elysées-Clemenceau  
ou ligne 9 : Franklin D. Roosevelt

[Carte interactive du Grand Palais](#)

## Ouverture

9h30 – 17h00 du mardi au vendredi  
9h30 – 19h00 les week-ends ainsi que pendant  
les vacances celles de la Toussaint et de Noël de la  
zone C, (hors lundi pendant les vacances d'hiver, de  
printemps et d'été de la zone C)

samedi 23 mai, 20h - 00h dans le cadre de la nuit  
européenne des musées  
Gratuit sur place dans la limite des places disponibles

## Tarifs

15 € / TR : 12 € (De 18 à 25 ans inclus / étudiants  
jusqu'à 30 ans inclus / titulaires de la carte famille  
nombreuse)

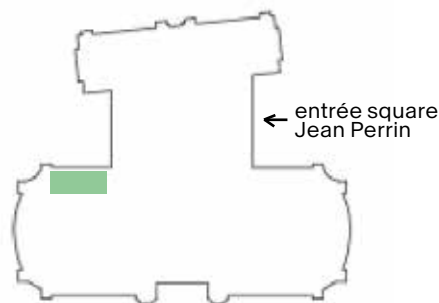
Gratuit pour les moins de 18 ans, visiteurs en situation  
de handicap (avec un accompagnateur si le besoin  
d'accompagnement est spécifié), bénéficiaires des  
minima sociaux, demandeurs d'emploi.

Les **Pass GrandPalais+** bénéficient d'un accès gratuit  
illimité **sans réservation** aux expositions du Grand  
Palais, du Musée du Luxembourg et à 15 musées  
nationaux.

Les **Pass GrandPalais** bénéficient d'un accès gratuit  
illimité **sur réservation** aux expositions du Grand  
Palais et à 15 musées nationaux.

Achat :

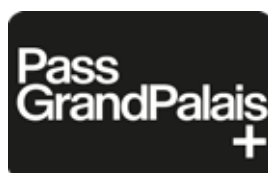
- en ligne sur [grandpalais.fr](http://grandpalais.fr)
- sur place, au Grand Palais



Solo 49 euros  
Duo 76 euros



Jeune Solo 25 euros  
Jeune Duo 39 euros  
De 18 à 30 ans inclus,  
à la date d'achat



Solo 75 euros  
Duo 99 euros



Jeune Solo 29 euros  
Jeune Duo 49 euros  
De 18 à 30 ans inclus,  
à la date d'achat



L'Abonnement est une **offre gratuite**  
permettant de bénéficier d'un **tarif  
réduit dès l'achat de 3 billets** pour  
les expositions et les spectacles du  
Grand Palais.

# Visuels disponibles pour la presse

**Autorisation de reproduction uniquement pendant la durée de l'exposition et pour en faire le compte rendu**

Reproduction authorised only for reviews published during the exhibition.

**Chaque photographie doit être accompagnée de sa légende et du crédit photographique appropriés.**

Each image should include the proper credit line.

**Toute reproduction en couverture ou à la une devra faire l'objet d'une demande d'autorisation auprès du service presse du GrandPalaisRmn.**

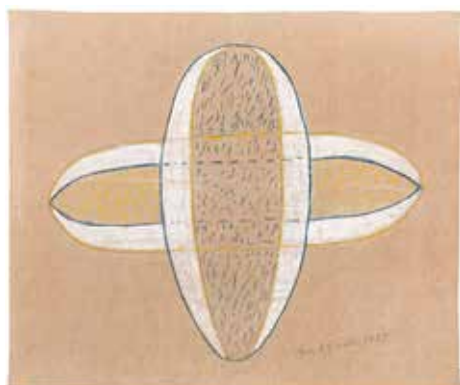
No publication may use an image as a cover photo for a magazine, special insert, Sunday magazine, etc., without the prior consent of the press office of the GrandPalaisRmn.

**Les sites web ne peuvent reproduire les images dans une résolution supérieure à 72 dpi.**

Internet use shall be restricted to low resolution images, no greater than 72 dpi.

(29 visuels)

## Les Cinq



Hilma af Klint, *Les Cinq*, *Sans titre*, 1908, 53 × 63,5 cm, HaK1252

By courtesy of the Hilma af Klint Foundation / photo The Moderna Museet, Stockholm

## Chaos originel



Hilma af Klint, *Chaos originel*, n°1, 1906-1907, huile sur toile, 53 × 37 cm, HaK001  
By courtesy of the Hilma af Klint Foundation / photo The Moderna Museet, Stockholm



Hilma af Klint, *Chaos originel*, n°12, 1906-1907, huile sur toile, 53 × 37 cm, HaK012  
By courtesy of the Hilma af Klint Foundation / photo The Moderna Museet, Stockholm



Hilma af Klint, *Chaos originel*, n°16, 1906-1907, huile sur toile, 53 × 37 cm, HaK016  
By courtesy of the Hilma af Klint Foundation / photo The Moderna Museet, Stockholm

## Éros



Hilma af Klint, *Éros, n° 1*, 1907, huile sur toile, 58 × 78 cm, HaK027

By courtesy of the Hilma af Klint Foundation / photo The Moderna Museet, Stockholm



Hilma af Klint, *Éros, n° 4*, 1907, huile sur toile, 58 × 79 cm, HaK030

By courtesy of the Hilma af Klint Foundation / photo The Moderna Museet, Stockholm

## Les Grandes Peintures figuratives



Hilma af Klint, *Les Grandes Peintures figuratives*, 1907, huile sur toile, 148 x 108 cm, HaK038

By courtesy of the Hilma af Klint Foundation / photo The Moderna Museet, Stockholm



*Les Grandes Peintures figuratives, n° 4, 1907, huile sur toile, 150 × 118 cm, HaK041*  
By courtesy of the Hilma af Klint Foundation / photo The Moderna Museet, Stockholm

---

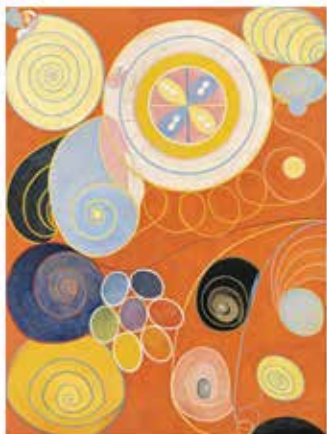
## Les Dix Plus Grands



Hilma af Klint, *Les Dix plus grands, n° 1 (Enfance), 1907, tempera sur papier contrecollé sur toile, 322 × 239 cm, HaK102*  
By courtesy of the Hilma af Klint Foundation / photo The Moderna Museet, Stockholm



Hilma af Klint, *Les Dix plus grands, n° 2 (Enfance), 1907, tempera sur papier contrecollé sur toile, 315 × 234 cm, HaK103*  
By courtesy of the Hilma af Klint Foundation / photo The Moderna Museet, Stockholm



Hilma af Klint, *Les Dix plus grands*, n° 3 (Jeunesse), 1907, tempera sur papier marouflé sur toile, 321 × 240 cm, HaK104  
By courtesy of the Hilma af Klint Foundation / photo to The Moderna Museet, Stockholm



Hilma af Klint, *Les Dix plus grands*, n° 4 (Jeunesse), 1907, tempera sur papier marouflé sur toile, 315 × 234 cm, HaK105  
By courtesy of the Hilma af Klint Foundation / photo to The Moderna Museet, Stockholm



Hilma af Klint, *Les Dix plus grands*, n° 5 (Âge adulte), 1907, tempera sur papier marouflé sur toile, 321 × 237 cm, HaK106  
By courtesy of the Hilma af Klint Foundation / photo to The Moderna Museet, Stockholm



Hilma af Klint, *Les Dix plus grands*, n° 6 (Âge adulte), 1907, tempera sur papier marouflé sur toile, 315 × 234 cm, HaK107  
By courtesy of the Hilma af Klint Foundation / photo The Moderna Museet, Stockholm



Hilma af Klint, *Les Dix plus grands*, n° 7 (Âge adulte), 1907, tempera sur papier marouflé sur toile, 315 × 235 cm, HaK108  
By courtesy of the Hilma af Klint Foundation / photo The Moderna Museet, Stockholm



Hilma af Klint, *Les Dix plus grands*, n° 8 (Âge adulte), 1907, tempera sur papier marouflé sur toile, 322 × 239 cm, HaK109  
By courtesy of the Hilma af Klint Foundation / photo The Moderna Museet, Stockholm



Hilma af Klint, *Les Dix plus grands*, n° 9 (Vieillesse), 1907, tempera sur papier marouflé sur toile, 320 × 238 cm, HaK110  
By courtesy of the Hilma af Klint Foundation / photo The Moderna Museet, Stockholm

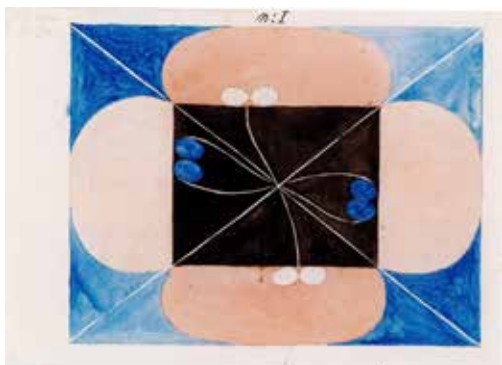


Hilma af Klint, *Les Dix plus grands*, n° 10 (Vieillesse), 1907, tempera sur papier marouflé sur toile, 320 × 237 cm, HaK111  
By courtesy of the Hilma af Klint Foundation / photo The Moderna Museet, Stockholm

## The Evolution



Hilma af Klint, *Évolution*, n° 1, 1908, huile sur toile, 102,5 × 134,5 cm, HaK069  
By courtesy of the Hilma af Klint Foundation / photo The Moderna Museet, Stockholm



Hilma af Klint, *Les Petites Aquarelles*, n° 1, 1908, aquarelle et crayon sur papier, 26 × 36 cm, HaK085

By courtesy of the Hilma af Klint Foundation / photo The Moderna Museet, Stockholm

---

## La Série US



Hilma af Klint, *La Série US*, no° 5, 1913, huile sur toile, 156,5 × 114,5 cm, HaK130

By courtesy of the Hilma af Klint Foundation / photo The Moderna Museet, Stockholm

---

## Le Cygne



Hilma af Klint, *Cygne*, n° 1, 1914-1915, huile sur toile, 150 × 150 cm, HaK149

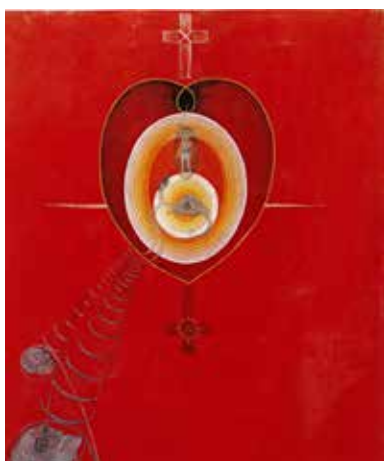
By courtesy of the Hilma af Klint Foundation / photo The Moderna Museet, Stockholm

## La Colombe



Hilma af Klint, *Colombe*, n° 2, 1915, huile sur toile, 155,5 × 115,5 cm, HaK174

By courtesy of the Hilma af Klint Foundation / photo The Moderna Museet, Stockholm



Hilma af Klint, *Colombe*, n° 8, 1915, huile sur toile, 154 × 127 cm, HaK180

By courtesy of the Hilma af Klint Foundation / photo The Moderna Museet, Stockholm

## Retable



Hilma af Klint, *Retable*, n° 1, 1915, huile et feuille d'or sur toile, 237,5 × 179,5 cm, HaK187

By courtesy of the Hilma af Klint Foundation / photo The Moderna Museet, Stockholm



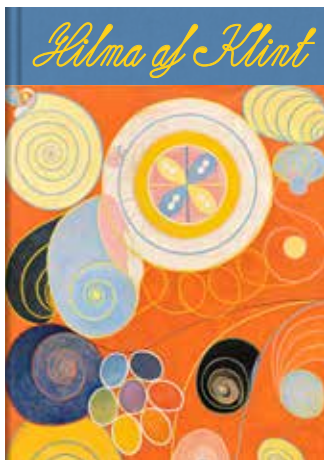
Hilma af Klint, vers 1895, photographie  
By courtesy of the Hilma af Klint Foundation /photo Moderna Museet, Stockholm, Suède



Hilma af Klint, vers 1901  
By courtesy of the Hilma af Klint Foundation - photo Moderna Museet, Stockholm, Suède



**Affiche de l'exposition *Hilma af Klint***  
© GrandPalaisRmn - Centre Pompidou, Paris, 2025



**Couverture du catalogue de l'exposition *Hilma af Klint***  
© GrandPalaisRmnÉditions - Centre Pompidou, 2026

# CHANEL, Grand Mécène du Grand Palais

Mécène exclusif et historique du Grand Palais depuis 2018, CHANEL renouvelle son engagement auprès du GrandPalaisRmn pour une durée de cinq ans comme mécène de la programmation artistique et culturelle du Grand Palais via le fonds de dotation du GrandPalaisRmn. CHANEL devient ainsi Grand Mécène du Grand Palais.

Le Grand Palais et CHANEL entretiennent une conversation au long cours. En 2005, la Nef est devenue le théâtre des défilés de la Maison et s'est ainsi imposée comme un véritable terrain de jeu créatif pour les différents directeurs artistiques de la Maison. En son temps, Karl Lagerfeld a imaginé des mises en scène et des décors monumentaux, de la veste CHANEL au lion cher à Gabrielle Chanel, en passant par une reproduction d'un supermarché ou d'une fusée. Dernièrement, le défilé de la collection Printemps Été 2026 a métamorphosé la Nef du Grand Palais en une galaxie colorée imaginée par Matthieu Blazy, Directeur Artistique des Activités Mode de CHANEL.

« Le Grand Palais est une superbe machine à fabriquer du rêve. À nos yeux, il fait partie des lieux qui incarnent la Maison CHANEL, au même titre que la rue Cambon ou la place Vendôme, affirme Bruno Pavlovsky, Président des Activités Mode de CHANEL. Nous sommes fiers de poursuivre notre engagement auprès de cet acteur culturel majeur de la capitale. La transformation du Grand Palais aura un impact sur le rayonnement de Paris et de la France. Comme la tour Eiffel, le Grand Palais va traverser les siècles. »

En 2018, la Maison CHANEL s'est engagée à soutenir le projet de rénovation et d'aménagement du Grand Palais, un chantier ambitieux visant à préserver ce joyau architectural et à le restaurer dans le génie et la beauté de sa conception originelle.

« Un siècle après son édification pour l'Exposition universelle de 1900, le Grand Palais a retrouvé sa splendeur d'antan grâce à une restauration menée par des milliers de compagnons et d'ouvriers qualifiés, précise Didier Fusillier, Président du GrandPalaisRmn. Sous sa charpente métallique vert réséda et ses murs peints d'un blanc crème délicat, le Grand Palais, désormais adapté aux défis actuels de sobriété et

d'exploitation, a ouvert un nouveau chapitre de son histoire. Une programmation novatrice y est proposée, embrassant les beaux-arts, l'art contemporain, la fête et le spectacle vivant. Nous nous réjouissons que CHANEL soutienne le nouvel agenda artistique et culturel de notre institution, dans la continuité de son investissement pour la restauration du bâtiment. »

Ainsi, CHANEL accompagne chaque étape de la renaissance du Grand Palais. En avril 2024 s'est tenue une visite de chantier par le Président de la République Emmanuel Macron et l'inauguration de l'entrée de la Nef, rebaptisée « Gabrielle Chanel », en hommage à la fondatrice de la Maison. En octobre 2024, CHANEL retrouve le Grand Palais avec son défilé Prêt-à-Porter Printemps-Été 2025, avant les foires d'art et les expositions dès la fin de l'année 2024. La réouverture complète du Grand Palais en juin 2025 a été pour le public l'occasion de découvrir de nouveaux espaces jusqu'alors inaccessibles, désormais destinés à accueillir expositions et événements.

Un rideau monumental sépare aujourd'hui la Nef du Grand Palais de son espace central, permettant au bâtiment de s'adapter à la diversité des événements qu'il accueille. Fruit d'une collaboration d'exception avec *le19M* et réalisé sous la coordination artistique de Studio MTX, cette œuvre virtuose de quinze mètres de haut sur huit mètres de large témoigne des savoir-faire de toutes les Maisons d'art résidentes du 19M.

Inauguré en janvier 2022, *le19M* est un lieu de patrimoine et de création qui œuvre à la transmission des Métiers d'art de la mode et de la décoration. Formant une communauté unique au monde de 700 artisans et experts, *le19M* réunit 12 Maisons (Atelier Montex, Studio MTX, ERES, Desrues, Goossens, Lemarié et Atelier Lognon, Lesage, Lesage Intérieurs, Maison Michel, Massaro, Paloma). Il illustre la politique de préservation des savoir-faire initiée dans les années 1980 par CHANEL.

La Maison CHANEL est heureuse d'accompagner le Grand Palais et de favoriser ainsi le rayonnement culturel et artistique de Paris et de ses institutions, à l'image de son soutien au Palais Galliera et à l'Opéra de Paris.

# Autre mécène

**ART FOUNDATION**  
**MENTOR LUCERNE**

# GrandPalais Centre Pompidou Rmn

Après quatre ans de travaux, le Grand Palais, monument emblématique, a rouvert progressivement à partir des Jeux olympiques et paralympiques en 2024. Il accueille expositions et événements, dans le cadre d'une programmation généreuse et festive, déployée par le GrandPalaisRmn.

En 2025, le Centre Pompidou débute sa métamorphose. Son bâtiment iconique, situé dans le quartier Beaubourg, entame une profonde rénovation qui lui permettra, à l'horizon 2030, de renouer avec son utopie originelle. Durant toute cette période inédite, l'esprit du Centre Pompidou voyage grâce à sa Constellation qui propose, en France comme à l'international, un vaste programme d'expositions, spectacles vivants, cinéma, rencontres ou ateliers.

Le GrandPalaisRmn et le Centre Pompidou sont heureux de donner au Grand Palais un rôle central dans cette Constellation.

# Partenaires médias



[France Culture](#)



[ARTE](#)



[La Croix](#)



TROISCOULEURS

[TROISCOULEURS](#)



[Psychologies Magazine](#)



[Milk Décoration](#)



[RATP](#)



