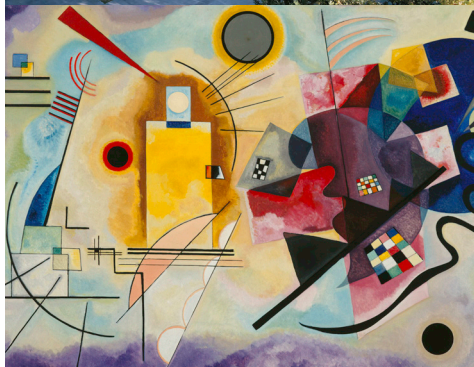
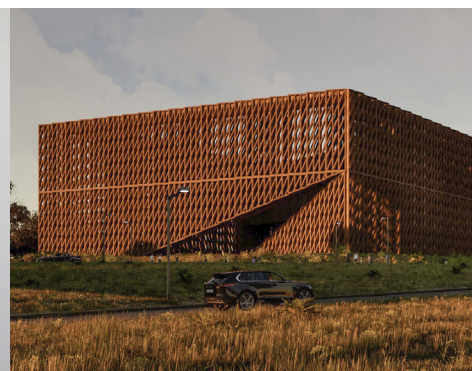


EL CENTRE POMPIDOU AL INTERNACIONAL



EL CENTRE POMPIDOU AL INTERNACIONAL

ÍNDICE

Un modelo dinámico	03
Las colaboraciones perennes por el mundo	
Introducción	07
AIUla	09
Centre Pompidou Málaga	11
West Bund Museum Centre Pompidou, Shanghái	17
Centre Pompidou Hanwha, Seúl	22
Kanal Centre Pompidou, Bruselas	23
Centre Pompidou Paraná	24
Las exposiciones en el mundo	
Introducción	25
Las exposiciones itinerantes del Centre Pompidou	26
Arte y naturaleza	27
Matisse	28
Brancusi	29
Kandinsky	30
Le peuple de demain	31
Surrealismo	32
Contactos	35



Vue de la façade Ouest du Centre Pompidou en 2023
Architectes Renzo Piano et Richard Rogers - Photo : © Sergio Grazia

UNA DINÁMICA INTERNACIONAL PRESENTE DESDE SUS INICIOS

El Centre Pompidou se ha consolidado desde su creación como una institución a la vez arraigada en la ciudad y claramente orientada hacia el panorama internacional. Esta apertura hacia el mundo se ha convertido en uno de los pilares de su identidad.

La decisión de confiar a Pontus Hultén, director de museo sueco con una visión cosmopolita, la dirección del Museo Nacional de Arte Moderno en 1973, es una prueba de esta determinación. Para él, el incipiente Centre Pompidou era una forma de « situar a París en el flujo de los intercambios », de integrar la creación artística francesa en un diálogo constante con las escenas internacionales.

Este posicionamiento se concretizó con las exposiciones inaugurales—París-Nueva York, París-Berlín, París-Moscú— que sentaron las bases de un museo en red, atento a los cruces entre vanguardias, territorios y disciplinas. El Centre Pompidou también fue pionero en el reconocimiento de las escenas artísticas no occidentales, con grandes exposiciones como *Magiciens de la terre* (1989) (*Magos de la tierra*), *Alors la Chine? (¿Y China?)* (2003) y *Africa Remix* (2005).

La dimensión internacional del Centre Pompidou se manifiesta también en su arquitectura. En palabras de Richard Rogers, el edificio está concebido como « a place for all people » (un lugar para todas las personas). Esta audaz decisión arquitectónica forma parte de la vocación de romper con los compartimentos de la institución, haciendo que se convierta en un lugar de intercambio en el corazón de un mundo en perpetua circulación.

La apertura del Centre Pompidou se refleja claramente en la composición de sus colecciones, cerca el 50 % de las obras de sus fondos provienen de artistas internacionales. Este equilibrio es el fruto de una singular historia, ya que la colección actual es heredera tanto del Museo de Luxemburgo como del Museo de las Escuelas Extranjeras, lo que desde el principio ha supuesto una diversidad de orígenes y perspectivas. Además del museo, los departamentos y organismos multidisciplinares del Centre

Pompidou (Ircam, Bpi, Departamento de Cultura y Creación) no se quedan atrás y operan desde el principio, cada uno en su campo, en un ecosistema de colaboraciones, cooperaciones y coproducciones a escala internacional. El Ircam, en particular, cuenta con una red que abarca tanto sus actividades de creación como de investigación o de educación. Como por ejemplo el Ircam, cuyas actividades de creación, investigación y pedagogía se desarrollan en red.

Por último, el Centre Pompidou se ha consolidado como un agente clave en los intercambios entre instituciones museísticas de todo el mundo. Cada año se prestan alrededor de 6000 obras, el 50 % de ellas al extranjero.

A finales de la década de 1990, la consolidación del mundo globalizado generó una transformación de las instituciones culturales y un auge del trabajo en red. La experiencia internacional del Guggenheim, y posteriormente la del Louvre Abu Dabi en la década de 2010, demostraron que una institución museística no se limita al edificio que la alberga, sino que también representa un planteamiento, un conjunto de valores y una experiencia que pueden exportarse. En este contexto, el cierre del Centre Pompidou a finales de los años 1990 supuso un hito importante en la estructuración de sus actividades internacionales, con la introducción del modelo de exposiciones itinerantes, concebido para hacer circular la colección a escala internacional y difundir los conocimientos científicos y culturales del Centre Pompidou, al tiempo que se desarrollaban sus propios recursos.

UN MODELO INTERNACIONAL SINGULAR Y AMBICIOSO

Desde hace una década, este planteamiento ha cobrado una nueva dimensión con la puesta en marcha de un modelo de desarrollo internacional ambicioso y original, que distingue al Centre Pompidou en el panorama museístico mundial.



Vue aérienne du Centre Pompidou en 1977, architectes Renzo Piano et Richard Rogers
Photo : © Archives Centre Pompidou

Todo comenzó en 2015 con la apertura del primer Centre Pompidou fuera de Francia, en Málaga. En 2019, vio la luz un segundo proyecto en Shanghái. En la actualidad, el desarrollo de este modelo está en plena aceleración. Existen cuatro nuevos proyectos en marcha en Seúl, Bruselas y Foz do Iguaçu en Brasil, que se inaugurarán en los próximos meses y años. Estos Centre Pompidou al internacional ofrecen la oportunidad de reforzar la presencia cultural del Centre Pompidou a escala mundial, así como de forjar vínculos duraderos con las escenas artísticas locales. A ello se suma una colaboración excepcional con la Comisión Real para AIUla (RCU) para la promoción del arte contemporáneo a través, entre otros, del apoyo a la creación de un museo.

Este desarrollo internacional tiene varios objetivos claros :

- Dar a conocer la colección del Centre Pompidou a nuevos públicos;
- Transmitir la experiencia del Centre Pompidou en materia de conservación, escenografía, programación multidisciplinar, edición e innovación, una experiencia apreciada por numerosos agentes en Francia y en el ámbito internacional, que desean beneficiarse de ella;
- Tender puentes entre escenas artísticas, con un objetivo de enriquecimiento mutuo, integrando en ocasiones a nuevos artistas en las colecciones o a nuevos comisarios en la reflexión museística;
- Contribuir a la diplomacia cultural francesa, encarnando un modelo de cooperación abierto, flexible y exigente que promueve los valores de accesibilidad, intercambio y diálogo cultural de su ADN pluridisciplinar;
- Reforzar el modelo económico del Centre Pompidou, desarrollando sus propios recursos y consolidando su autonomía financiera para hacer frente a los gastos de funcionamiento y despliegue de sus actividades, que resultan aún más cruciales ahora que el Centre Pompidou entra en una fase de renovación de su emblemático edificio.

El Centre Pompidou se está desarrollando conforme a un modelo que se distingue por varias características específicas :

- Una amplia gama de formatos : exposiciones llave en mano, préstamos de obras, colaboraciones científicas con el ecosistema de los grandes museos internacionales, proyectos de asistencia a la dirección de obras en AIUla, asesoramiento en el ámbito de la museografía, la ingeniería cultural y, por supuesto, instalaciones temporales en los espacios culturales homólogos.
- Colaboraciones temporales : el Centre Pompidou da prioridad a las colaboraciones a medio plazo en lugar de a la creación de sucursales fijas. Esto contribuye a que los homólogos públicos o privados puedan comprometerse en función de sus medios, y les brinda la oportunidad de tomar el relevo al cabo de unos años. Este planteamiento ágil favorece la aparición de nuevos agentes culturales.
- Colaboraciones a medida, adaptada en cada caso al contexto, tanto desde el punto de vista arquitectónico con nuevas construcciones en Foz do Iguaçu o la rehabilitación de espacios existentes, en Bruselas, Málaga o Seúl. Desde el punto de vista cultural, gracias a programas diseñados en estrecha colaboración con los agentes locales y adaptados a los retos sociales, culturales y económicos de los territorios en cuestión

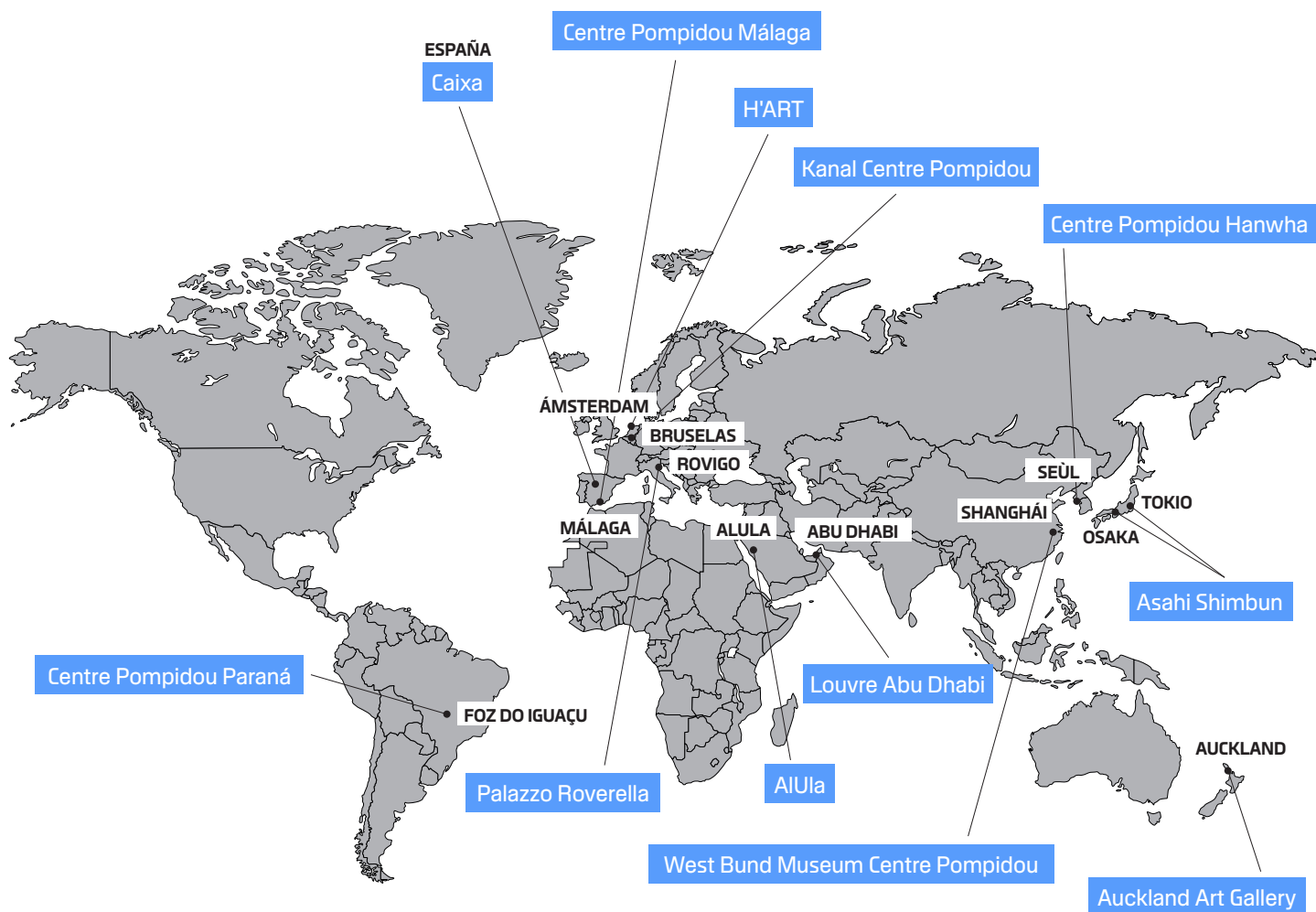
Contrariamente a la lógica de exportación de un modelo fijo, el Centre Pompidou desarrolla proyectos basados en una relación de escucha e intercambio. No solo se trata de difundir la colección, sino también de enriquecerla, de alimentar la investigación y la creación mediante el establecimiento de diálogos fructíferos entre conservadores, artistas, comisarios y públicos de todas las procedencias. Este modelo de difusión, basado en colaboraciones a largo plazo, también contribuye a que el Centre Pompidou se replantee su funcionamiento a la luz de los retos contemporáneos. Al acercar las obras de arte al público y no al revés, esta iniciativa entra a formar parte de una estrategia de responsabilidad medioambiental, ya que los desplazamientos de los visitantes constituyen el principal factor de la huella de carbono en el sector museístico.

Por ello, en vísperas de la renovación de su emblemático edificio,

el Centre Pompidou afirma que su futuro no radica únicamente en el Plateau Beaubourg. Entre el Centre Pompidou Francilien-fabrique de l'art, futura sede a 30 minutos del centro de París, y el programa Constelación, desplegado por el mundo, el Centre Pompidou sigue transformándose para encarnar mejor un modelo cultural vivo, dinámico y profundamente comprometido con el mundo contemporáneo.

MAPA DE NUESTRAS COLABORACIONES PERENNES POR EL MUNDO

6/36



NUESTROS COLABORADORES POR EL MUNDO

INTRODUCCIÓN

7/36

La presencia del Centre Pompidou está marcada por su voluntad de compartir sus valores de diálogo e intercambio, y su modelo pluridisciplinar, abierto a todas las artes. Ya sea mediante la implicación de su colección y nombre, como en Málaga, Shanghái, Seúl o Bruselas, o sus competencias y oficios como en AIUla, Izmir o Haití.

Si bien los proyectos más visibles son aquellos que llevan el nombre de « Centre Pompidou, los equipos también están involucrados en diversas colaboraciones: el Centre Pompidou forma parte, por ejemplo, del Louvre Abu Dabi, mediante su presencia en el consejo de administración de la agencia France Museum, y apoyo en el refuerzo de la experiencia del equipo emiratí y la organización de exposiciones a partir de las obras de la colección.

En Izmir (Turquía) el Centre Pompidou colabora desde hace dos años con la fundación Arkas, en la creación de un nuevo espacio cultural pluridisciplinar y en la definición de una programación de exposiciones de arte moderno y contemporáneo.

En Haití, la colaboración entre la Agence Française du Développement (Agencia francesa de desarrollo), el Centre Pompidou apoya al centro de arte de Haití en la formación de sus equipos en materias como la gestión de colecciones. Acompaña igualmente la restauración de obras que han sido dañadas por el conflicto que atraviesa actualmente el país.



ALULA

Patrimonio de la Humanidad de la UNESCO desde 2008, AlUla es la joya de Hegra, una necrópolis nabatea cuyas excavaciones arqueológicas han contado desde hace tiempo con la participación de equipos franco-saudíes. El paraje, situado en la antigua ruta del incienso, en la confluencia de numerosas civilizaciones, se remonta a cinco mil años de historia. Además de los esfuerzos por preservar los sitios arqueológicos y el ecosistema natural entre oasis, montañas y zonas desértica, el desarrollo de AlUla a través programaciones artísticas y culturales forman parte de íntegra de sus valores fundamentales: fomentar los artistas originarios de Arabia Saudí y de la región de AlUla, mejorar la calidad de vida y contribuir al acondicionamiento del territorio de AlUla, y un espacio abierto al diálogo entre artistas y creadores.

El acuerdo intergubernamental firmado en 2018 entre Francia y el Reino de Arabia Saudita, incluye un contrato de asesoramiento en la creación de un museo de arte contemporáneo en AlUla entre la Comisión Real para AlUla (RCU) y el Centre Pompidou. Esta colaboración se incluye en una visión a largo plazo, fundada en la reciprocidad, el arraigo territorial y la estructuración de un ecosistema cultural perenne. El Centre Pompidou comparte su experiencia en varios ámbitos clave : formación profesional,

programación cultural, gestión de colecciones, compromiso del público o producción de exposiciones. De este modo, participa en el diseño y el desarrollo del museo de arte contemporáneo, cuya realización se ha dejado en manos de la arquitecta franco-libanesa Linah Gotmeh. El proyecto arquitectónico, al igual que el proyecto cultural y científico del museo, se distingue por un enfoque contextual, respetuoso con el paisaje de AlUla, atento a su integración en el tejido local y a la implicación del público. Siguiendo esta dinámica, la RCU y el Centre Pompidou presentarán en enero de 2026 la exposición « Arduna. Our Land » (Arduna. Nuestra tierra), instalada en un espacio provisional localizado en el futuro. Esta exposición establece un diálogo entre las colecciones nacionales del Centre Pompidou y las de la RCU, enriquecido con encargos artísticos, una publicación, un programa de mediación y talleres, así como un ciclo de encuentros y performances.

Un segundo acuerdo, firmado en julio de 2025, concierne una donación de un importe de 50 millones de euros, para la financiación de las obras de renovación del edificio histórico del Centre Pompidou.

- **Centre Pompidou Málaga**
- **West Bund Museum Centre Pompidou, Shanghai**



WEST BUND
MUSEUM
西岸美术馆

拉乌尔·杜菲回顾展
快乐的旋律

Raoul Dufy
The Melody of Happiness

2023.11.10-2024.02.25

展厅 03
西岸美术馆与法国文化中心联合展览特别单元
Temporary Exhibition, Co-curated by West Bund Museum & Français-Chinois



CENTRE POMPIDOU MÁLAGA ESPAÑA

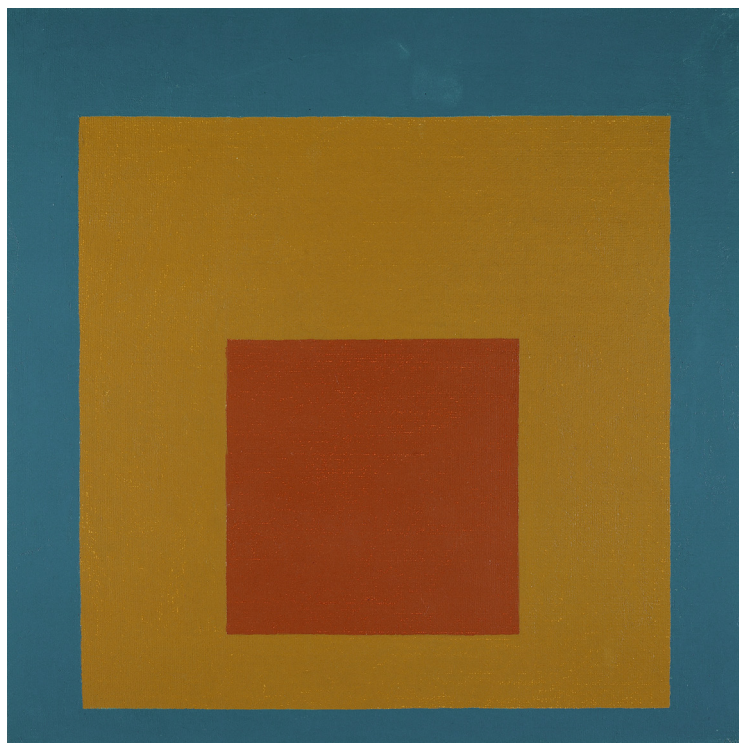
El Centre Pompidou Málaga celebra este año su décimo aniversario, una década en la que ha acogido más de un millón y medio de visitantes, que han podido disfrutar de la riqueza de las colecciones del Centre Pompidou gracias a un programa de exposiciones que abarcan todos los sectores de la colección de los siglos XX y XXI : pintura, fotografía, dibujo, vídeo, escultura, instalación, diseño, arquitectura,...

A partir de sus colecciones, el Centre Pompidou diseña y organiza recorridos semipermanentes y exposiciones temporales. Hasta la fecha se han presentado seis recorridos y más de una veintena de exposiciones.

Desde el 2015, el Centre Pompidou Málaga ha demostrado la voluntad de inscribirse en la escena artística local, con un foco particular en los artistas españoles. Esta ambición se inscribe a la perfección en el festival Hors Pistes, co-comisariado por los equipos del Centre Pompidou y el Centre Pompidou Málaga.

El Centre Pompidou siempre ha estado comprometido con el desarrollo de programas de mediación cultural, especialmente dirigidos al público joven, lo que se refleja en el Centre Pompidou Málaga con un espacio y una programación específicos. Desde 2015, se han presentado allí doce exposiciones-taller diseñadas por el Centre Pompidou.

Como primer espacio en el extranjero del Centre Pompidou, el Centre Pompidou Málaga contribuye a la difusión de la colección a un público más amplio, y a compartir la experiencia de la institución. Su integración en el panorama cultural de Málaga ha contribuido a convertir la ciudad en un destino culturalmente reconocido. El acuerdo de colaboración, firmado el 3 de septiembre de 2014 con una duración de 5 años, se prorrogó una primera vez en marzo de 2020 por otros 5 años y de nuevo en marzo de 2025 por un período de diez años.



Josef Albers, *Homenaje a the Square*, 1958.
Óleo sobre masónita, 61 x 61 cm © The Josef and Anni Albers Foundation / Adagp, Paris
© Centre Pompidou, MNAM-CCI/Jacqueline Hyde/Dist. Grand Palais Rmn

TO OPEN EYES MIRADAS DE ARTISTA

03.07.2025 → 31.01.2027

Commisariado

Valentina Moimas et Anne-Charlotte Michaut

Exposición semi-permanente

El título de esta exposición retoma la famosa frase utilizada por Josef Albers para definir su misión pedagógica. Para el artista y profesor alemán, el arte es ante todo una experiencia, indisociable de la vida. En este sentido, afirma que « el arte nos dice que hay que 'aprender a ver y sentir la vida' ». « Abrir los ojos » es un credo que se aplica tanto a su concepción de la pedagogía como a su dimensión artística.

En contra del mito del genio o vanguardista, esta presentación examina cómo ven los artistas el arte, la sociedad y el mundo. La muestra reúne y confronta diversos puntos de vista, desde Marcel Duchamp hasta Julie Mehretu, pasando por Josef Beuys, Judy Chicago, Nicolas Schöffer, Louise Bourgeois y Donald Judd. Reuniendo 150 obras seleccionadas de las colecciones del Musée national d'art moderne – Centro de creación industrial del Centre Pompidou, « To open eyes » demuestra su riqueza y diversidad en cuanto a medios, épocas y contextos de creación.

« To Open Eyes » es un viaje libre que ofrece una panorámica abierta y no exhaustiva de los grandes movimientos y rupturas que han marcado la historia del arte de los siglos XX y XXI, hasta llegar a creaciones recientes que reflejan algunos de los retos contemporáneos. El recorrido, que no ha sido construido de forma cronológica ni narrativa, se construye a partir de convergencias plásticas, formales o temáticas y se desarrolla en seis capítulos polifónicos y transdisciplinares. Las obras ofrecen reflexiones sobre nuestra relación con la historia y la espiritualidad, el lugar que ocupa el cuerpo en el arte y la sociedad, y el modo en que las utopías conforman nuestros imaginarios. Todas ellas participan, de forma conjunta o separada, a la redefinición perpetua del arte y de nuestra relación con el mundo.



Annette Messager y Christian Boltanski en la inauguración de la exposición Richard Serra en el Centre Pompidou en 1983
Foto © André Morain

AM CB ANNETTE MESSEAGER ET CHRISTIAN BOLTANSKI 20.11.2025 → 06.04.2026

Commisariado

Annalisa Rimmaudo

Exposición temporal

Annette Messager y Christian Boltanski son dos destacados artistas franceses reconocidos internacionalmente desde los años 1970. Estos compañeros de vida decidieron muy pronto separar sus carreras para triunfar de forma independiente.

La exposición pretende restablecer el diálogo entre sus obras, revelando las afinidades poco analizadas debido a las escasas confrontaciones organizadas a lo largo del tiempo. Alrededor de treinta obras de la colección del Centre Pompidou, realizadas a lo largo de tres décadas (entre 1968 y 2020), reflejan sus intereses, métodos y lenguajes compartidos, al tiempo que suscitan percepciones diferentes.

Desde el libro de artista, lugar de los inventarios más extraños, a las vitrinas destinadas a recoger historias ficticias, pasando por el uso experimental de la fotografía, la utilización de objetos y materiales comunes, hasta las grandes instalaciones mixtas con temas pseudoautobiográficos, Messager y Boltanski se han estimulado mutuamente con el objetivo de superarse.

Más allá de ciertos temas en los que han trabajado individualmente, como el destino y la condición humana en el caso de uno y el lugar que ocupa la mujer en la sociedad en el de la otra, lo que se hace patente con el paso del tiempo es la ausencia del cuerpo para uno y la presencia del mismo para la otra.



It's Playtime! © Centre Pompidou Málaga

IT'S PLAYTIME!

21.02.2025→02.2026

Exposición-taller de Guda Koster

Jeune public

«It's Playtime!», ideada por la artista neerlandesa Guda Koster, es una instalación inmersiva compuesta por siete coloridas esculturas-juegos. Las piernas de maniquíes se combinan con formas geométricas y gráficas, ocultando determinadas partes del cuerpo. El público se ve envuelto en un universo alegre, a veces inquietante, pero siempre enigmático.

La exposición-taller, concebida como un auténtico campo de experimentación, contribuye a que los niños exploren múltiples posibilidades: escabullirse, gatear, interactuar con lo visible y lo invisible. Los materiales, los juegos de luz y los trajes se convierten en herramientas para (auto)transformarse.

La obra de Guda Koster, artista visual afincada en Ámsterdam, se sitúa en la confluencia de varias disciplinas como la escultura, la instalación, la fotografía y la performance. El elemento central de su planteamiento es la ropa, que considera un medio por derecho propio: «En nuestra vida cotidiana, nuestra posición social, nuestra función o nuestra identidad son visibles a través de lo que llevamos puesto», observa Guda. «Desde este punto de vista, vestirse puede considerarse una forma de arte visual, como una manera de expresar cómo nos vemos a nosotros mismos y cómo queremos que nos vean los demás».

A través de sus obras, la artista sugiere la posibilidad de un patio de recreo personal e íntimo, impregnado de una exuberancia ligera y alegre.



Wols (Alfred Otto Wolfgang Schulze, dth), *Aile de papillon*, 1947
 Oleo sobre lienzo 55 x 46 cm, Colección Centre Pompidou, París - Musée national d'art moderne - Centro de creación industrial - Dominio público
 Foto © Centre Pompidou, MINAM-CCI/Jacques Faujour/Dist. GrandPalaisRmn

EL GESTO Y LA MATERIA- ABSTRACCIONES INTERNACIONALES (1945-1965)

7.05.→07.09.2026

Commisariado

Christian Briend, asistido por Anne Foucault

Exposición temporal

La exposición « Le Geste et la Matière » está dedicada a un momento importante de la historia del arte que, tras la Segunda Guerra Mundial, vio surgir en París una nueva abstracción, ya no basada en la geometría, como la que había prevalecido hasta entonces, sino en el gesto y la materia. Los pintores, influidos por el automatismo que propugnaba el surrealismo, favorecieron la espontaneidad del gesto, que a menudo requería un gran esfuerzo físico, e inventaron nuevas formas de recubrir el soporte pictórico.

En las décadas de 1940 y 1950, la capital francesa actuó como centro neurálgico de intercambios artísticos, con una densa red de galerías y una generación de críticos de arte que trabajaban para favorecer las agrupaciones de artistas. París, que volvió a convertirse por un tiempo en el centro del mundo artístico, atrajo a artistas europeos, que a menudo habían sido expulsados de sus países por regímenes autoritarios, así como a estadounidenses, a los que se animó a instalarse en la capital gracias al GI Bill, y a muchos artistas procedentes de Asia.

Entrelazando varios movimientos importantes de la historia del arte del siglo XX, como el informalismo, el action painting estadounidense o el gutai japonés, las cuarenta pinturas (a menudo de gran formato) de la exposición « Le Geste et la Matière » se distribuyen en cinco secciones. Un « Art autre » (Otro arte) refleja el concepto de « informalismo » defendido por el crítico Michel Tapié a partir de 1950. « Échanges transatlantiques » (Intercambios transatlánticos) evoca las relaciones entre las escenas artísticas de París, Nueva York y Montreal. « Le Noir est une couleur » (El Negro es un color) reúne a artistas que se limitan al negro, destacando especialmente los movimientos más o menos controlados de la brocha o el pincel. « Asie/Occident » (Asia/Occidente) pone de relieve la producción de pintores de origen asiático, inspirados por esta nueva estética. Los artistas occidentales, por su parte, se muestran igual de receptivos a la caligrafía que a la espiritualidad del Extremo Oriente. Por último, « Une diffusion européenne » (Una difusión europea) pone de manifiesto que la abstracción gestual se está convirtiendo rápidamente en un lenguaje común, compartido a gran escala.



WEST BUND
MUSEUM
西岸美术馆

拉乌尔·杜菲回顾展
快乐的旋律
Raoul Dufy
The Melody of Happiness
2023.11.10-2024.02.25

展厅 03
西岸美术馆展览中心五层展厅
Temporary Exhibition Center 5th Floor Room 03



WEST BUND MUSEUM CENTRE POMPIDOU, SHANGHAI

Tras el éxito del Centre Pompidou West Bund Museum, el Centre Pompidou y el West Bund Museum anunciaron a finales de noviembre de 2023 la renovación por 5 años de la colaboración inicialmente firmada el 19 de diciembre de 2018.

En esta segunda fase, el Centre Pompidou y el West Bund Group profundizarán en todos los aspectos de su colaboración y desarrollarán nuevos proyectos, conforme a una dinámica de construcción conjunta. El Centre Pompidou West Bund Museum, seguirá desempeñando un papel destacado en el desarrollo de nuevos proyectos, siguiendo una dinámica de co-construcción:

En una ciudad cuya oferta museística se ha enriquecido considerablemente en los últimos diez años, el Centre Pompidou West Bund Museum se presenta como un caso único, tanto por su modelo de cooperación internacional como por su programación. De hecho, a día de hoy es el único lugar, no solo en Shanghai, sino en toda China, donde el público puede acceder durante todo el año a una amplia selección de obras de arte moderno y contemporáneo internacional, así como a una serie de exposiciones y actividades diseñadas para diferentes públicos. A través de sus exposiciones, el proyecto también arroja nueva luz sobre figuras artísticas, corrientes y temáticas inéditas.

Además, la atención prestada al contexto cultural local se traduce en un firme compromiso del Centre Pompidou con la investigación y la educación. De este modo, tanto las exposiciones semi-permanentes como las temporales tienden cada vez más puentes hacia la historia del arte y la escena creativa en China, sobre todo a través de colaboraciones con instituciones locales como el Museo de Shanghai, así como con numerosos artistas.

La política de adquisiciones no se queda atrás: el Centro Pompidou cuenta actualmente en su colección cerca de 300 obras chinas, de las cuales más de 170 datan de después de 1976. Siguiendo el espíritu de colaboración de esta segunda fase de la asociación, el Centro Pompidou ha reforzado recientemente la presencia de artistas chinos en sus colecciones mediante importantes adquisiciones. En particular, con motivo de la exposición coproducida por el West Bund Museum y el Centro Pompidou «China: una nueva generación de artistas», que se celebró en el centro en 2024 tras una prospección realizada conjuntamente entre ambas instituciones. Esta dio lugar a una campaña de adquisiciones gracias al apoyo de Chanel, que incluyó 21 obras de 15 artistas emergentes como Alice Chen, Cui Jie, Hu Xiaoyuan, Lu Yang, Qiu Xiaofei o Shan Xin, la mayoría de los cuales no estaban representados anteriormente en la colección del Centro Pompidou. A ello se suma una obra emblemática de Huang-Li, artista del histórico grupo Les Etoiles.

El programa 2025-2026 hace especial hincapié en este diálogo intercultural, que abre nuevas perspectivas para que el Centre Pompidou interprete su propia colección. El Centre Pompidou también desea continuar su labor de prospección en la escena artística emergente en China, con un programa regular de exposiciones.

Por último, se intensificará el gran esfuerzo en materia de educación, mediación y servicios para los jóvenes visitantes y las familias, a través de un rico programa de exposiciones y actividades, con el fin de seguir ampliando el público del West Bund Museum Centre Pompidou.



Peter Doig, 100 Years Ago (Hace 100 años) 2001
 Oleo sobre lienzo, 229 x 359 cm - Colección Centre Pompidou, Musée national d'art moderne - Centro de creación industrial - © Peter Doig.
 All Rights Reserved, DACS / Adagp, Paris, 2025 - Foto © Centre Pompidou, MINAMCCI/Audrey Laurans/Dist. GrandPalaisRmn

重塑景 ☒

蓬皮杜中心典藏展(四)

REINVENTING LANDSCAPE*

28.04.2025→18.10.2026

* Reinventar el paisaje

Commisariado

Christien Briend

Exposición semi-permanente

« Reinventing Landscape », la cuarta exposición semipermanente del Centre Pompidou West Bund Museum desde su inauguración, propone para esta nueva edición poner el foco en el arte del paisaje. Como género pictórico predilecto en el siglo XIX, y tema favorito del Impresionismo en particular, el paisaje experimentó profundas transformaciones en los siglos XX y XXI. Prueba de ello es la presentación que aquí se propone, concebida como un amplio recorrido temático que aprovecha la rica colección del Centre Pompidou en los ámbitos de la pintura, la instalación, la fotografía, el cine, el dibujo y los nuevos medios de comunicación.

Cada una de las nueve secciones de esta exposición está dedicada a las diversas formas de representar el entorno natural o urbano en el que evolucionan las sociedades humanas. Desde 1905 hasta nuestros días, la progresión del paisaje se ha examinado en función de las categorías estilísticas, así como desde el punto de vista adoptado por los artistas y de su relación con la luz. También se han abordado sus intervenciones en plena naturaleza, así como sus intentos de recrear entornos similares a paisajes dentro del propio espacio expositivo.

La exposición comienza con una obra maestra de la colección contemporánea del Centre Pompidou, « 100 Years Ago » (Hace 100 años) del pintor inglés Peter Doig (2001), un extenso paisaje cuya única figura parece cuestionar la relación del espectador con la naturaleza. Las obras reunidas plasman la riqueza de los enfoques artísticos del paisaje: la geometrización cubista, las visiones mentales del surrealismo, la abstracción gestual o la intensidad emocional del expresionismo. Algunas exploran los efectos de la luz o adoptan puntos de vista inéditos, como las vistas aéreas. Otras se centran en la ciudad moderna o en la memoria inscrita en los lugares. Por último, los formatos panorámicos invitan a una inmersión total, concluyendo el recorrido con un himno a la naturaleza en perpetua transformación.



Man Ray, *Chess Set (Juego de ajedrez)*, 1946
Dation, 1994, Colección Centre Pompidou, Paris
Musée national d'art moderne - Centro de creación industrial
© Man Ray 2015, Trust / Adagio, Paris
Foto © Centre Pompidou, MNAM-CCI/Bertrand Prévost/Dist. Grand Palais Pmm

FLUXUS, BY CHANCE

25.09.2025 → 22.02.2026

Commisariado
Frédéric Paul

Exposición temporal

Fluxus surgió a finales de los años 1950 y 1960 de la unión de artistas que no lo eran, pero que llegaron a serlo por emulación. George Brecht fue químico antes de ser artista. Robert Filliou fue economista antes de ser artista. La Monte Young fue músico antes de ser artista. Emmett Williams fue antropólogo antes de ser artista. George Maciunas fue diseñador gráfico (y daltónico) antes de convertirse en artista, y así sucesivamente. Sus experiencias individuales ofrecían un gran potencial experimental para compartir, porque Fluxus era una aventura colectiva, cosmopolita y participativa. A través de, principalmente, eventos y juegos, se pretendía eliminar las fronteras y jerarquías entre el público y el artista. Maciunas encontró el nombre para este grupo durante su formación.

Fluxus procede de la palabra flujo, y el activismo Fluxus se difundió a través de festivales, con la publicación de revistas y ediciones muy diversas, que en el fondo defendían un arte sin obra y sin virtuosismo, en contra de la persistente sobrevaloración del objeto de arte autógrafo, cuya supuesta excelencia se debería a su singularidad, incluso después de Duchamp. En este sentido, Fluxus se adelantó al arte conceptual.

La exposición va más allá del antecedente dadaísta y de algunos de sus herederos naturales. También rinde homenaje a Huang Yong Ping, autoproclamado dadaísta, y a Geng Jianyi, influyente profesor de la Academia China de Bellas Artes que, telepáticamente al menos, no podía ignorar a Fluxus.

LES PRÓXIMOS CENTRE POMPIDOU

21/36

- **Centre Pompidou Hanwha, Seúl**
- **Kanal Centre Pompidou, Bruselas**
- **Centre Pompidou Paraná**

CENTRE POMPIDOU HANWHA, SEÚL

En el verano de 2023, el Centre Pompidou firmó un acuerdo de colaboración para la creación de un Centre Pompidou Hanwha de Seúl, en Corea del Sur. Este espacio expositivo, cuyo diseño es obra del estudio Wilmotte & Associés, se ubicará en La Tour 63, un edificio de más de 11 000 m² de superficie, situado en Yeouido, el distrito financiero de la ciudad.

La elección de Seúl como ciudad asociada no es fruto del azar, ya que la oferta museística y cultural de la República de Corea, y en particular de su capital, Seúl, no ha dejado de crecer y diversificarse en la última década. Cada año, las exposiciones que allí se presentan atraen a un gran número de visitantes, tanto nacionales como internacionales, y de edades y procedencias muy diversas.

En el marco de esta original colaboración y durante el cierre del Centre Pompidou, propondrá una serie de ocho exposiciones monográficas y temáticas –dos al año durante cinco años– a partir de las colecciones moderna y contemporánea del Museo nacional de arte moderno. Estas exposiciones, que estarán repartidas por casi 1500 m² en un espacio íntegramente dedicado al Centre Pompidou, estarán dedicadas a artistas y movimientos del siglo XX.

El Centre Pompidou Hanwha, cuya apertura está prevista en junio del 2026, propondrá igualmente un espacio educativo para que los jóvenes puedan explorar e interactuar con las obras de arte.



Talleres Kanal © Bart Grietens / Kanal-Centre Pompidou

KANAL CENTRE POMPIDOU, BRUSELAS

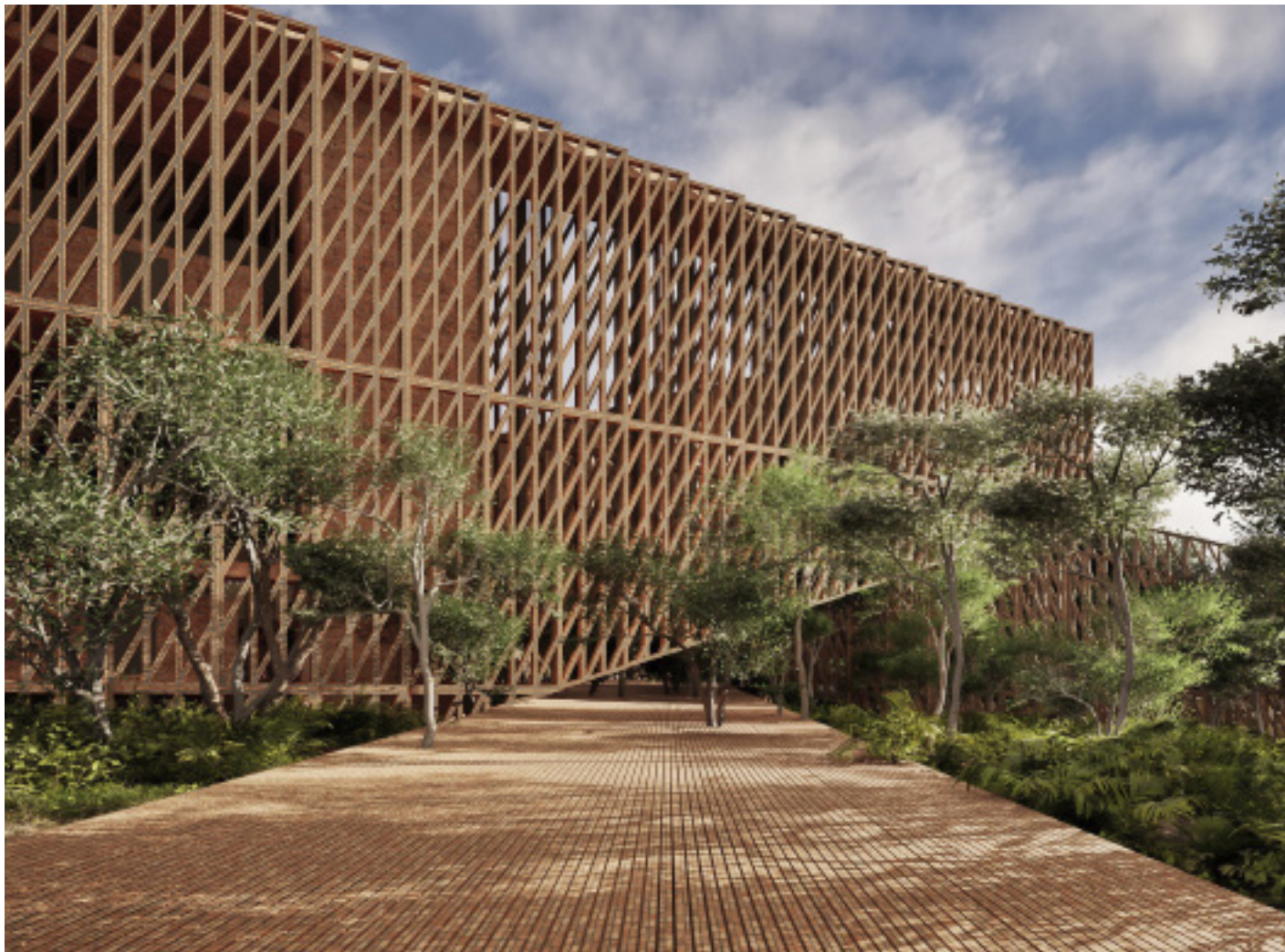
Tras la firma de un acuerdo de colaboración estructural en 2017, el Centre Pompidou, la Región de Bruselas-Capital y la Fundación Kanal sentaron las bases para la creación de un nuevo centro cultural y multidisciplinar en el antiguo garaje Citroën de la place de l'Yser de Bruselas.

Una primera fase de prefiguración llamada « Kanal Brut » se desarrolló del 5 de mayo de 2018 al 29 de junio de 2019, con una programación de exposiciones y espectáculos en directo organizada por el Centre Pompidou en colaboración con los agentes culturales de Bruselas. En ella participaron 400 000 visitantes.

En 2020, KANAL Centre Pompidou entró en su segunda fase, con el inicio de las obras de construcción del edificio y la puesta en marcha de los servicios de consultoría del Centre Pompidou en múltiples ámbitos, como la organización y el funcionamiento del centro, la gestión de las colecciones y la producción de exposiciones.

En 2023 se inició una tercera fase, durante la cual la directora artística Kasia Redzisz concibió una programación inaugural. El programa, que incorpora la colección del Centre Pompidou, se diseñó en colaboración con los equipos curatoriales de la institución.

En un edificio de 40 000 m², KANAL Centre Pompidou presentará exposiciones de arte moderno y contemporáneo, un programa interdisciplinar de exposiciones, performances, películas, sonidos y mediaciones para todos los públicos. Durante el período de colaboración, Kanal presentará al menos una vez al año una exposición dirigida por el Centre Pompidou, en particular retrospectivas de iconos del arte moderno o exposiciones dedicadas a figuras históricas de la fotografía. Este proyecto artístico y cultural europeo de gran envergadura abrirá sus puertas al público el 28 de noviembre de 2026. La colaboración se prolongará hasta 2031.



3D del edificio concebido por Solano Benítez © Solano Benítez, 2025

CENTRE POMPIDOU PARANÁ

El 28 de mayo de 2025, el Centre Pompidou y el Estado de Paraná firmaron un protocolo de acuerdo por el que se formalizaba la creación de un Centre Pompidou en Foz do Iguaçu, cuya inauguración está prevista para 2028. Este ambicioso proyecto es fruto de una colaboración iniciada en 2022, con la puesta en marcha de una misión de asesoramiento para acompañar al Estado de Paraná en la apertura de un centro de arte en un paraje natural de excepción.

Este futuro Centre Pompidou, situado en las inmediaciones de las cataratas de Iguaçu, paraje natural declarado Patrimonio de la Humanidad por la UNESCO y segundo lugar turístico más visitado de Brasil, se consolidará en una fuerte dinámica cultural y turística. Su objetivo es acoger a un público diverso de visitantes locales, brasileños, sudamericanos e internacionales.

La programación multidisciplinar del futuro centro de arte, fiel al ADN de la institución parisina, combinará exposiciones de arte moderno y contemporáneo, espectáculos en directo, festivales, grandes ciclos de cine, conferencias y residencias artísticas. El

Centre Pompidou Paraná, situado en el corazón de la Triple Frontera entre Brasil, Argentina y Paraguay, también pondrá de relieve la vitalidad de la creación artística del continente sudamericano, así como las dinámicas específicas que impulsan la región (comunidades locales, conexiones con la naturaleza).

El proyecto arquitectónico se confió a Solano Benítez, arquitecto paraguayo premiado en la Bienal de Venecia de 2016 y conocido por su uso innovador del ladrillo y los materiales ecorresponsables. Haciéndose eco del emblemático edificio del Centre Pompidou, el edificio se abrirá a una plaza pública y albergará espacios de exposición, salas de espectáculos, talleres educativos, una biblioteca de investigación, laboratorios de arte, así como un restaurante y una tienda.

Sustentándose en su histórico vínculo con Brasil –más de 90 artistas brasileños figuran representados en sus colecciones–, este proyecto representa una oportunidad única para que el Centre Pompidou refuerce sus lazos con la escena cultural brasileña y sudamericana.

LAS EXPOSICIONES EN EL MUNDO

INTRODUCCIÓN

Desde su inauguración en 1977, el Centre Pompidou se ha mantenido fiel a su misión original: intentar constantemente atraer a un público cada vez más amplio y llegar a audiencias nacionales e internacionales. En la actualidad, su colección de casi 150 000 obras convierte al Centre Pompidou en uno de los principales prestadores de arte del mundo, con una media de más de 6000 préstamos al año, de los que alrededor de 4000 al internacional. Esta política activa ha contribuido a que el Centre Pompidou establezca colaboraciones sólidas y duraderas con museos internacionales. Cuando el museo cierre por renovación en París, entre 2025 y 2030, se pondrá en marcha un programa excepcional de exposiciones monográficas y temáticas fuera de las instalaciones, en Europa y en todo el mundo.

Este período de transición no solo contribuirá a que el público internacional acceda a un patrimonio artístico que, de otro modo, permanecería en reserva, sino que también forjará colaboraciones duraderas con museos extranjeros. El Centre Pompidou está transformando una necesidad logística en una poderosa herramienta de difusión cultural, reforzando así su papel de catalizador del diálogo intercultural y promoviendo el arte moderno y contemporáneo en la escena mundial. Además, desde el plano económico, las recetas financieras generadas por estas circulaciones permiten subsanar la diferencia de ganancias del cierre del Centre Pompidou.

Las fructíferas colaboraciones forjadas desde el 2023, seguirán desarrollándose hasta 2030 y posteriormente, permitiendo al Centre Pompidou consolidar geográficamente su presencia a largo plazo junto a instituciones colaboradoras amigas, optimizar la circulación de obras por zonas geográficas y del número máximo de etapas por proyecto.

Además de las circulaciones de obras puntuales (préstamos), la singularidad de las exposiciones del Centre Pompidou reside en las particularidades de cada colaboración.

El Centre Pompidou coproduce exposiciones con colaboradores excepcionales y se compromete a colaboraciones a largo plazo con espacios para acoger su programa de exposiciones integrales. Entre ellos, se puede mencionar el MoMA y el Philadelphia Art Museum que reúnen por primera vez los tres fondos museales más significativos de Marcel Duchamp, haciendo eco a la exposición inaugural del Centre Pompidou en 1977. Otro ejemplo es la exposición « Surréal on Paper » en el Statens Museum for Kunst de Copenhague y que se apoya en los fondos gráficos para explorar y redescubrir el imaginario del movimiento surrealista. En este contexto, los equipos de las diferentes instituciones unen sus colecciones, sustentándose en una profunda investigación científica y cultural.

En paralelo, entre 2025 y 2030, el Centre Pompidou se ha comprometido en varias colaboraciones a largo plazo, el Centre Pompidou diseña exposiciones itinerantes a partir de fondos únicos, que adapta al contexto del público y de las instituciones que las acogen. Desde « Brancusi » hasta « Biomorphisme » (Biomorfismo), estas exposiciones ponen de relieve las grandes figuras y los movimientos del siglo XX.

La prolongación y renovación de la colaboración con la Fundación La Caixa forman parte de esta dinámica, con la acogida entre 2025 y 2030 de tres exposiciones itinerantes del Centre Pompidou. Entre 2024 y 2028, el H'Art Amsterdam, en una nueva colaboración firmada con motivo del cierre, presentará cinco grandes exposiciones dedicadas a Vassily Kandinsky, Constantin Brancusi, Henri Matisse, el Surrealismo y Fernand Léger.

LES EXPOSITIONS ITINERANTES DEL CENTRE POMPIDOU

26/36

- **Arte y naturaleza – Un siglo de biomorfismo**
- **Matisse**
- **Brancusi**
- **Kandinsky**
- **El pueblo de mañana**
- **Surrealismo**



Salvador Dalí. *El asno podrido* 1928
 Óleo, arena y graba sobre madera 61 x 50 cm, Dación en 1999
 Collection Centre Pompidou, Paris Musée national d'art moderne - Centre de création industrielle
 © Salvador Dalí, Fundació Gala-Salvador Dalí / Adagp, París - Foto © Centre Pompidou, MNAM-CCI / Bertrand Prévost / Dist. Grand Palais Rmn

ARTE Y NATURALEZA UN SIGLO DE BIOMORFISMO

Comisariado

Angela Lampe

aciéndose eco del espíritu multidisciplinar de la colección del Centre Pompidou, la selección de más de ochenta obras reúne pintura, escultura, fotografía, cine, dibujo y arquitectura en un recorrido temático e inmersivo que explora el fértil diálogo entre arte y naturaleza, desde el surrealismo hasta nuestros días, basándose en el concepto de «biomorfismo» introducido en 1936 por Alfred H. Barr Jr.

Cuatro capítulos temáticos presentan obras maestras de Pablo Picasso, Vassily Kandinsky, Joan Miró y Jean Arp, así como películas científicas, fotografías modernistas, objetos de diseño y maquetas de arquitectura contemporánea.

- La sección « Métamorphose » (Metamorfosis) presenta obras que difuminan las fronteras entre las formas antropomórficas, zoomórficas y vegetales, especialmente en el surrealismo, para dar paso a sensaciones híbridas;
- La sección « Mimétisme » (Mimetismo) muestra cómo la naturaleza en sus diferentes aspectos –plantas, animales, minerales– se convierte en modelo y fuente de inspiración para los artistas, que reproducen sus formas, texturas y movimientos en la pintura, la fotografía, la pantalla y los objetos de diseño;

• « Engendrement » (Engendramiento) presenta el modo en que lo vivo se transforma en arte y cómo los artistas lo aprovechan en sus procesos creativos, desde los creadores italianos del Arte Povera hasta los diseñadores y arquitectos más innovadores;

• La sección « Menaces » (Amenazas) pone de relieve, en el arte contemporáneo, los peligros del cambio climático, de la creciente contaminación o de las mutaciones virales como factores que perturban nuestro entorno natural;

Itinerancia en el au Caixa Forum-España ARTE Y NATURALEZA. UN SIGLO DE BIOMORFISMO 2023→2025

La exposición comenzó su itinerancia en septiembre de 2023 en el CaixaForum de Barcelona, seguida de etapas en Madrid, Zaragoza, Valencia y Sevilla, para terminar en otoño de 2025 en Palma de Mallorca. Ya la han visitado cerca de 300 000 visitantes.



Henri Matisse, *Merguerite au chat noir*, 1910
 Oleo sobre lienzo 94 x 64 x 2,3cm, Doación de de Barbara Duthuit en memoria de Claude Duthuit, 2013
 - Collection du Centre Pompidou, Paris Musée national d'art moderne - Centre de création industrielle
 Foto del dominio público © Centre Pompidou, MNAM-CCI/Georges Meguerditchian/
 Dist. Grand Palais Rmn

MATISSE

Comisariado

Aurélien Verdier

El arte de Henri Matisse (Cateau-Cambrésis, 1869 - Niza, 1954) encarna obstinadamente una idea principal: la de una obra que hay que realizar, un camino que hay que emprender contra viento y marea.

La obra de uno de los coloristas más magistrales del siglo XX invita a recrear un recorrido tan sensible como teórico: un recorrido que cuestiona las condiciones mismas de la pintura, su materialidad y su espacio, pero también su situación más allá del cuadro, su fuera de campo emocional y político.

Itinérance au Caixa Forum – España CHEZ MATISSE. EL LEGADO DE UNA NUEVA PINTURA 2025→2026

La exposición Chez Matisse. El legado de una nueva pintura sigue una trayectoria impulsada por el propio artista, a través de su influencia en los centros de creación y territorios, reales e imaginarios, de la creación del siglo XX, y de su contacto con las vanguardias internacionales. Con Matisse, pero también después de él.

Este excepcional recorrido, concebido para la exposición de La Caixa en Barcelona y Madrid, se articula en torno a una selección de obras importantes procedentes de la colección del Centre Pompidou, una de las escasas colecciones públicas capaces de repasar toda la trayectoria de este artista nacido en el norte de Francia y que trabajó toda su vida en el sur.

Al poner en diálogo una treintena de pinturas que son otras tantas obras maestras de Matisse « incansablemente reelaboradas », el recorrido también pone de relieve a figuras destacadas de los siglos XX y XXI, desde Sonia Delaunay hasta Natalia Gontcharova, pasando por Daniel Buren.

La exposición propone además explorar temas relacionados, que aún están por imaginar, como la relación entre la obra de Matisse y la noción de lo decorativo, tal y como la reactiva la artista argelina Baya, por ejemplo.

Un vídeo de Zoulikha Bouabdellah cierra el recorrido, constituyendo una ramificación crítica sobre el lugar que ocupa el modelo femenino en la obra de Matisse, a través del tema, matissiano por excelencia de la danza.

Así pues, ¿qué significado adquiere el título de esta exposición en La Caixa de Barcelona: « Chez Matisse »? El nombre del artista sería un espacio habitable y podemos interpretar a Matisse en su dimensión histórica pasada, así como en nuestro tiempo presente, como un perpetuo renacer de la pintura, ese medio del que siempre dijo que era « la cumbre de sus deseos ».

Itinerancia en el H'ART Museum, Ámsterdam – Países Bajos CHEZ MATISSE FECHAS PROXIMAMENTE

En otoño del 2026, las salas del H'Art Amsterdam acogerán la tercera exposición fruto de la colaboración con el Centre Pompidou, dedicada a Henri Matisse.



Constantin Brancusi, *La Muse endormie* (La musa dormida), 1910
 Bronce 16,5 x 26 x 18 cm, Compra, 1947, Collection Centre Pompidou, Paris
 Musée national d'art moderne - Centre de création industrielle
 © Sucesión Brancusi - Todos los derechos están reservados (Adagp) - Foto © Centre Pompidou, MNAM-CCI/Philippe Migeat/Dist. Grand Palais Rmn

BRANCUSI

Commisariado

Ariane Coulondre

y comisario asociado en Berlín

Valérie Loth

Estas itinerancias rinden homenaje a Constantin Brancusi (1876-1957), un destacado artista del siglo XX considerado el padre de la escultura moderna. Brancusi, originario de Rumanía, se trasladó a París en 1904 tras viajar por toda Europa, y a su muerte decidió legar todo su taller parisino al Estado francés. A partir de esta colección de referencia se organizan estas itinerancias internacionales. Esto marca un momento único en la historia de esta colección antes de la reconstitución del taller de Brancusi en el corazón de la colección del Centre Pompidou en 2030.

Itinerancia en el H'ART Museum Ámsterdam - Países Bajos **BRANCUSI, THE BIRTH OF MODERN SCULPTURE** 20.09.2025 → 18.01.2026

La exposición «Brancusi, the Birth of Modern Sculpture» (Brancusi, el nacimiento de la escultura moderna) constituye uno de los capítulos de la colaboración plurianual entre el H'Art Museum y el Centre Pompidou, tras la exposición «Kandinsky», en 2024.

Se trata de la primera exposición individual de Brancusi en la capital neerlandesa y la segunda en los Países Bajos (la única retrospectiva del artista tuvo lugar en 1970 en La Haya).

Esta exposición, que explora las diferentes facetas de su arte, presenta una selección de esculturas importantes acompañadas de sus pedestales originales, fotografías y películas del artista. Organizada en siete secciones, revela los temas que Brancusi exploró

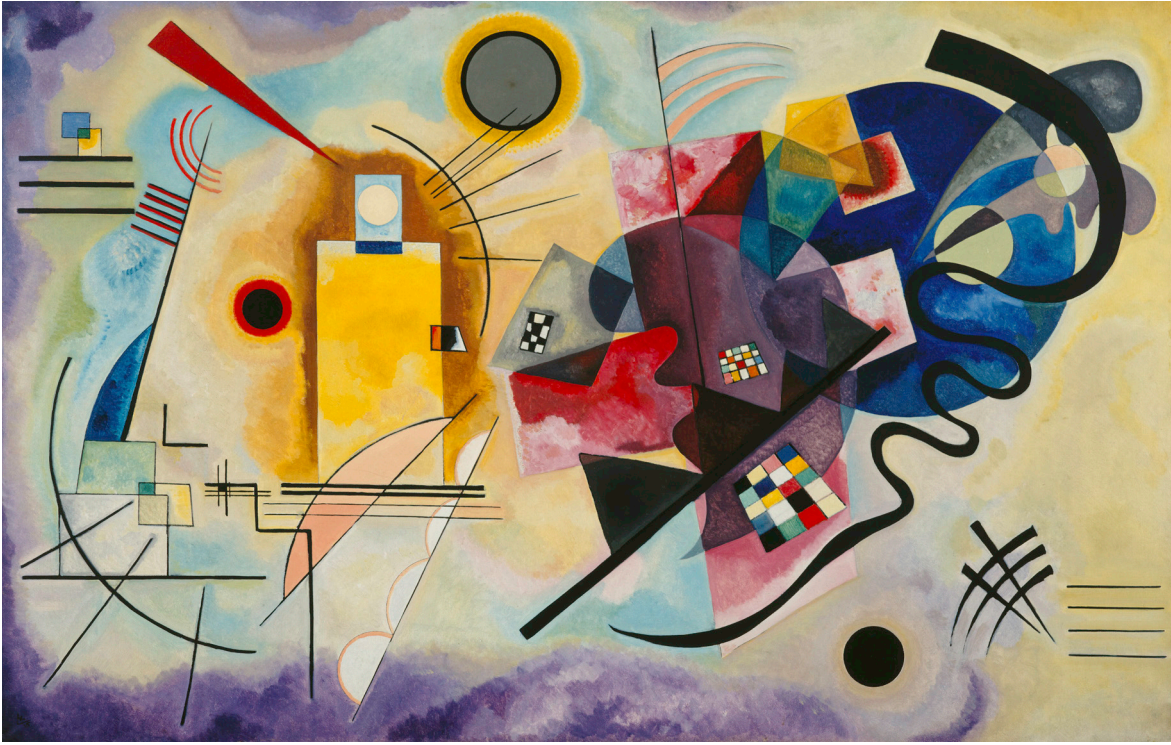
constantemente a lo largo de cinco décadas y pone de relieve la revolución que supuso su escultura.

Un catálogo ilustrado bilingüe permite profundizar en la visita y analizar la desconocida relación de Brancusi con la vanguardia holandesa, en particular sus vínculos con el grupo *De Stijl*.

Itinerancia en la Neue Nationalgalerie Berlín – Alemania **CONSTANTIN BRANCUSI** 20.03.2026 → 09.08.2026

En la primavera de 2026, la Neue Nationalgalerie de Berlín y el Centre Pompidou organizarán una gran exposición dedicada al escultor Constantin Brancusi. Con más de 150 obras (esculturas, pinturas, dibujos, fotografías, películas y documentos de archivo raramente expuestos), se trata de la primera exposición completa dedicada a este artista excepcional, que lleva más de 50 años en Alemania.

Esta exposición, ambientada en la emblemática arquitectura de Mies Van der Rohe, presenta las series emblemáticas del artista (la Musa dormida, el Beso, la Columna sin fin...) y arroja luz sobre su proceso creativo: la talla directa, la simplificación de las formas, el juego de pedestales, la luz, el movimiento, la magistral puesta en escena de la escultura a través de la fotografía y el cine. En el centro del recorrido se encuentra la reconstrucción parcial del legendario taller de Brancusi, expuesto por primera vez fuera de París desde su legado al Estado francés en 1957.



Vasily Kandinsky, *Gelb-Rot-Blau* (Amarillo - rojo - azul), 1925
Huile sur toile 128 x 201,5cm, Donation de Mme Nina Kandinsky en 1976
Collection Centre Pompidou, Paris Musée national d'art moderne - Centre de création industrielle
Domaine public Photo © Centre Pompidou, MINAM-CCI/Adam Rzepka/Dist. GrandPalaisRmn

KANDINSKY

Commisariado

Angela Lampe

La obra de Vassily Kandinsky (1866-1944), uno de los artistas más destacados del siglo XX, se consideró durante mucho tiempo como la primera expresión del arte no figurativo de comienzos del siglo XX. Aunque en la actualidad se reconoce que los orígenes de la abstracción son múltiples, la contribución decisiva del artista de origen ruso a la idea de un arte «autónomo», libre de cualquier referencia al mundo exterior, se aprecia en su obra teórica y en su papel de instigador, editor y profesor. Gracias a las donaciones y al patrimonio de su viuda Nina Kandinsky, el Centre Pompidou conserva el fondo de obras más completo del artista.

Itinerancia en el Palazzo Bonaparte, Roma - Italia KANDINSKY FECHAS PRÓXIMAMENTE

Esta retrospectiva, que ya fue presentado en el H'ART Museum de Ámsterdam en 2024, reúne sesenta obras de Kandinsky, repasa su extraordinaria trayectoria por Rusia, Alemania y Francia. A través de cinco capítulos, la exposición recrea sus inicios figurativos, la génesis del arte abstracto en Múnich, su regreso a su Rusia natal durante los años revolucionarios, su enseñanza en la Bauhaus y, finalmente, sus últimos años en París.

A los treinta años, el joven ruso decidió abandonar sus estudios de Derecho y marcharse de su patria para emprender una carrera como pintor en Múnich. Se dice que dos experiencias artísticas resultaron determinantes: en primer lugar, el descubrimiento de uno de los Almiarres de Claude Monet, cuya poderosa representación no figurativa lo marcó profundamente, y en segundo lugar, una representación de Lohengrin en el Teatro Bolshói. La ópera de Wagner le reveló el poder inherente a un arte tan abstracto como la música, capaz de generar coloridas imágenes interiores. La síntesis de las artes se convertiría en una constante en la obra de Kandinsky, especialmente durante los años 1911-1914. El estallido de la guerra en 1914 puso fin a esta efervescencia múniquesa. El artista ruso tuvo que regresar a su país natal, donde contribuyó a reestructurar la vida artística de la Rusia revolucionaria hasta que en 1921 fue invitado a incorporarse a la famosa escuela Bauhaus, en Alemania. Pero su cierre por el régimen nazi en 1933 obligó a Kandinsky a exiliarse de nuevo, esta vez a París, donde permaneció hasta el final de su vida, en 1944.



Jean-Charles de Castelbajac, Totême Nature // Totême Cosmos, Escultura 400cm, 2021 © Jean-Charles de Castelbajac

LE PEUPLE DE DEMAIN

EXPOSICIÓN-TALLER

DE JEAN-CHARLES DE CASTELBAJAC

Commissariat

Isabelle Frantz-Marty

Como respuesta a la invitación del Centre Pompidou, Jean-Charles de Castelbajac propone una exposición-taller dirigida a las familias que invita a descubrir y experimentar su universo poético y simbólico. Esta experiencia inmersiva estimula la sensibilidad artística de los niños y llama la atención sobre los signos más significativos de nuestro tiempo a través de signos y símbolos de un lenguaje que es, a la vez, universal y personal.

Banderas, « totêmes », símbolos y colores primarios emblemáticos del trabajo artístico de Jean Charles de Castelbajac, acompañado de la música de Julien Granel, componen la escenografía readaptada para el espacio de Lugano.

Itinerancia en el Museo in Erba, Lugano

IL POPOLO DI DOMANI

27.09.2025→17.03.2026

Con motivo de su 25º aniversario, el Museo in Erba fiel a su vocación de situar los niños, la creatividad y la expresión de las emociones al centro de sus acciones ofrece la exposición-taller « Il popolo di domani » (El pueblo del mañana), un mundo de signos y símbolos para el pueblo de mañana y que son los niños de hoy.



Max Ernst, *L'Ange du foyer (Le Triomphe du surréalisme)*, 1937
Collection particulière - © Adagp, Paris, 2024. Ph © Vincent Everaerts Photographie

SURREALISMO

Comisariado

Didier Ottinger y Marie Sarré

La exposición « Surréalisme » (Surrealismo), comisariada por Didier Ottinger y Marie Sarré, que se presentó en el Centre Pompidou del 4 de septiembre de 2024 al 13 de enero de 2025, cosechó un enorme éxito con más de 550 000 visitantes. Una parte de la colección surrealista del museo, la primera a escala mundial, se expuso para conmemorar el centenario del movimiento iniciado por el Manifiesto Surrealista de André Breton en 1924.

La diversidad de este movimiento, tanto en lo que respecta a los medios (dibujos, literatura, cine, fotografías) como a la procedencia de los artistas (Japón, México, Estados Unidos y Dinamarca), abrió la puerta a una reflexión sobre la posibilidad de realizar itinerancias por el extranjero. La exposición parisina es, por tanto, el origen de varias reinterpretaciones del recorrido y refleja la riqueza de la efervescencia intelectual y creativa del período 1924-1969.

Las obras surrealistas del Centre Pompidou continúan su recorrido a través de dos exposiciones en Hamburgo (Alemania) y Filadelfia (Estados Unidos).

Itinerancia en el Hamburger Kunsthalle, Hamburgo

RENDEZ-VOUS DER TRÄUME

13.06.→12.10.2025

En « Rendez-vous of dreams » (Cita de ensueño) se invita al público a explorar las representaciones compartidas por el surrealismo y el romanticismo alemán: los sueños, lo irracional, la

naturaleza, la introspección... Las galerías de Hamburgo ofrecen un novedoso diálogo entre 180 grandes obras del surrealismo y 60 piezas clave del romanticismo alemán.

Esta confrontación pone de relieve las afinidades poéticas y filosóficas entre dos movimientos separados por un siglo, pero unidos por la misma búsqueda de la libertad interior. Figuras emblemáticas como Magritte, Ernst u Oppenheim dialogan con las obras de Hölderlin, Novalis o Caspar David Friedrich.

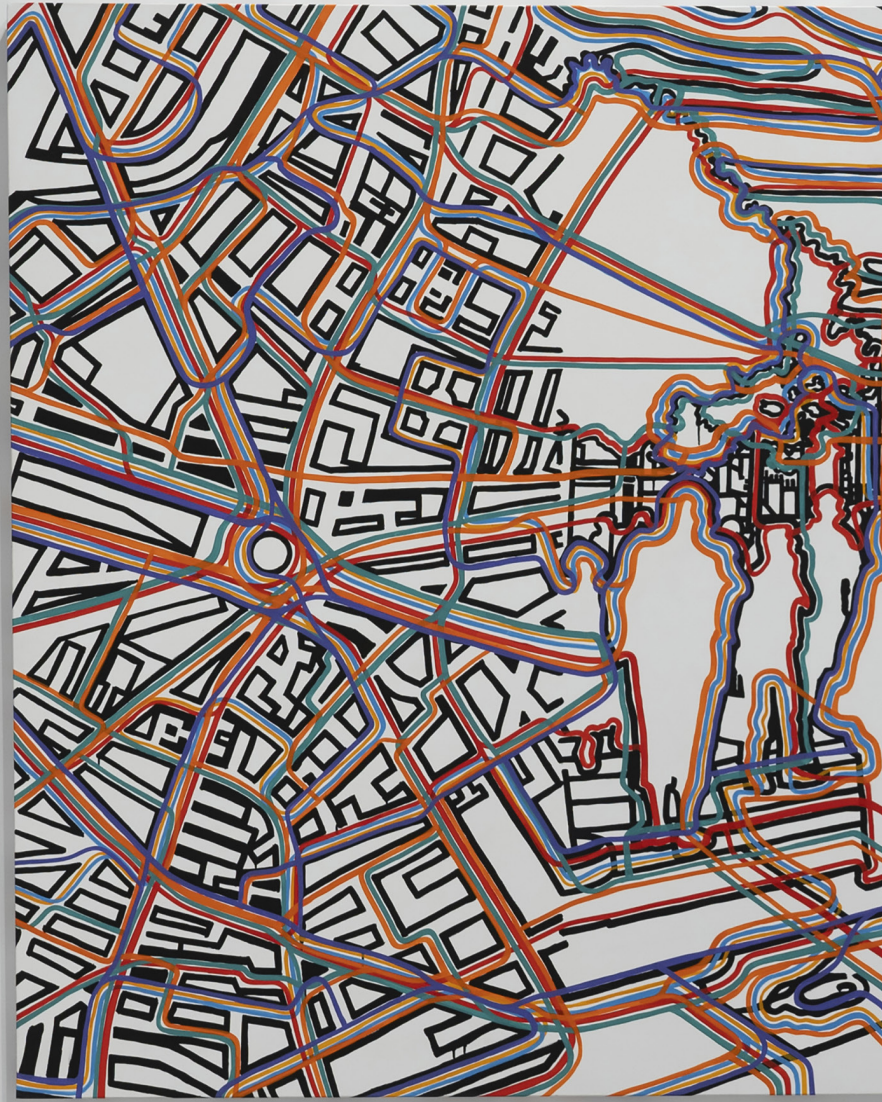
Itinerancia en el Philadelphia Museum of Art,

Filadelfia

DREAMWORLD: SURREALISM AT 100

13.11.2025→16.02.2026

El Museo de Arte de Filadelfia presenta « Dreamworld: Surrealism at 100 » (Dreamworld: 100 años de surrealismo) basada en la colección del Centre Pompidou. La exposición repasa la historia del movimiento a través de seis secciones temáticas, una de ellas dedicada a los artistas exiliados en América durante la Segunda Guerra Mundial. Con casi 200 obras, desde Dalí hasta Kahlo, pasando por Cornell y Pollock, representan los vínculos entre el sueño, el deseo, el mito y el compromiso.



城市网络
Urban Network
2015
布面丙烯
150 x 150 cm
艺术家自藏

这件作品是瑞典艺术家马丁·索伯格（Martin Sjöberg）于2015年创作的一幅大型抽象作品。作品以城市街道网格为基础， overlaid 了密集、复杂、色彩斑斓的线条，形成了一种充满活力和混乱感的视觉效果。这些线条代表了各种可能的路径或连接，与下方 rigid 的街道结构形成鲜明对比。

Martin Sjöberg
出生于 1975 年，瑞典。毕业于瑞典皇家艺术学院（KTH）建筑系。他的作品主要关注城市空间、交通和人类活动之间的关系。他的作品曾在多个国际艺术展览和画廊展出。

Dirección de la comunicación y de nuevas tecnologías

Directora

Geneviève Paire

genevieve.paire@centrepompidou.fr

Gabinete de prensa

presse@centrepompidou.fr

Responsable del gabinete de prensa

Dorothée Mireux

dorothee.mireux@centrepompidou.fr

Inas Ananou

inas.ananou@centrepompidou.fr

Mia Fierberg

mia.fierberg@centrepompidou.fr

centrepompidou.fr

@centrepompidou

#centrepompidou

Consulte todas nuestras notas

y dosieres de prensa en nuestro [espacio de prensa](#) en línea :

<https://www.centrepompidou.fr/fr/offre-aux-professionnels/espace-presse>

En portada :

Peter Doig, *100 Years, Ago* (Hace 100 años) 2001
Óleo sobre lienzo, 229 x 359 cm - Collección Centre Pompidou, Musée national d'art moderne –
Centro de creación industrial - © Peter Doig. Todos los derechos están reservados, DACS / Adagp, Paris, 2025 -
Foto © Centre Pompidou, MNAMCCI/Audrey Laurans/Dist. GrandPalaisRmn

Constantin Brancusi, *La Muse endormie* (la Musa dormida), 1910
Bronce 16,5 x 26 x 18 cm, Achat, 1947, Collección Centre Pompidou, Paris
Musée national d'art moderne - Centre de creación industrial
© Sucesión Brancusi - Todos los derechos están reservados (Adagp) - Foto © Centre Pompidou,
MNAM-CCI/Philippe Migeat/Dist. GrandPalaisRmn

Max Ernst, *L'Ange du foyer (Le Triomphe du surréalisme)* (El ángel del hogar el triunfo del surrealismo), 1937
Collección particular - © Adagp, Paris, 2024. Ph © Vincent Everarts Fotografía

Vassily Kandinsky, *Gelb-Rot-Blau* (Amarillo - rojo - azul), 1925
128 x 201.5cm, Donation de Mme Nina Kandinsky en 1976
Collección Centre Pompidou, Paris Musée national d'art moderne – Centro de creación industrial
Foto de dominio público © Centre Pompidou, MNAM-CCI/Adam Rzepka/Dist. GrandPalaisRmn

Visuel West Bund Museum Centre Pompidou
© West Bund Museum Centre Pompidou

Visuel Centre Pompidou Malaga
© Carlos Criado Ayuntamiento de Málaga El Cubo Incubé,
Foto-recuerdo : Daniel Buren, *Incubé*, trabajo permanente *in situ*, Centre Pompidou Málaga, 2015. Detalle
© DB-ADAGP Paris

Imagen Centre Pompidou Paraná
3D del edificio de Solano Benítez © Solano Benítez, 2025

Imagen Kanal Centre Pompidou
Ateliers Kanal © Bart Grietens / Kanal-Centre Pompidou